

BETONGELEMENFORENINGEN ÅRSBERETNING 2015



Betongelementforeningen

Betongelementforeningen (BEF) er en selvstendig bransjeforening for norske produsenter av betongelementer til bygg og anlegg. Foreningen har røtter tilbake til 1928 og har i dag 120 medlemmer fordelt på tre medlemskategorier. Medlemsbedriftene har 50 fabrikker, sammen med 19 montasjeentreprenører utgjør denne gruppen hovedmedlemmene.

Den siste gruppen, assosierte partnere, består av 50 bedrifter som er engasjert i forskjellige deler av verdiskapingskjeden for betongelementbransjen. Hovedmedlemmene omsatte for 5 milliarder NOK i 2015, med ca 3000 sysselsatte i verdikjeden. Foreningen har medlemsbedrifter i alle landets fylker, der de bidrar betydelig til verdiskaping, sysselsetting og engasjement i lokalsamfunnene.

Overordnet mål for betongelementforeningen

Foreningen skal:

- Ivareta medlemsbedriftenes felles interesse i bransje- og næringspolitiske spørsmål.
- Fremme et positivt syn på betong og bygging med betongelementer.
- Styrke medlemmenes konkurransekraft, marked og lønnsomhet.
- Støtte forskning og utvikling, utvikle faglitteratur og gi medlemsbedriftene bistand i form av etterutdanning.
- Sikre rekruttering og fremme bransjen som en attraktiv karrierearena.
- Bidra til bransjens mål om høyest mulig sikkerhet i alle faser av verdiskapingen, fra prosjektutvikling til gjennomføring.

Oppsummering for året 2015

Byggenæringen hadde svak vekst gjennom 2015, øket ordre i bolig- og anleggssegmentet bidro positivt. Ordreserveren styrket seg i andre halvår, samtidig er det store regionale forskjeller. Konjunkturrapporten (SSB) for byggenæringene publiseres ikke før senere i 2016, det er imidlertid ingen vesentlige indikatorer som peker på at 2015 ble svakere enn 2014.

Viktige indikatorer for 2015:

- Styrket konkurranseevne for norskproduserte byggevarer
- Sterkt økende fokus på miljødokumentasjon for byggevarer og bygg
- Fast ansatte i byggenæringen erstattes i økende grad med innleide
- Tendens til konsolidering i Betongelementbransjen
- Skjerpet konkurranse fra substituerende byggesystemer

Byggevarerforordningen krever at reglene for dokumentasjon og omsetning av betongprodukter følges, dette går blant annet på CE merking for det relevante markedet og dokumentasjon av produktens ytelse. Offentlige myndigheter og næringen er i tettere dialog enn tidligere, dette har resultert i at det er enklere å gjennomføre kontroll av dokumentasjonen på importerte betongelementer slik at man er sikre på at de møter ytelses og dokumentasjonskravet for bruk i det norske markedet. Dette arbeidet bidrar til høyere kvalitet i hele verdikjeden samtidig som det bidrar til at konkurransen skjer på likere vilkår enn tidligere.

Det webbaserte EPD verktøyet BEF og FABEKO samarbeider om er videreutviklet i 2015, og bidrar til å dokumentere miljøytelsen for medlemsbedriftenes produkter. Man ser en klar tendens til at medlemsbedriftene gjennomfører utviklingsprosjekter med lavere klimagassutslipp i produksjonen som motivasjon. Dette forsterkes av økende konkurranse fra (bl.a) byggesystemer basert på massivtreelementer,

Betongelementforeningen og Vegdirektoratet har samarbeidet om to prosjekter i 2015, det ene har resultert i 27 standardkulverter som kun skal gjennom en forenklet kontroll før de settes i produksjon. Det andre videreføres i 2016-17 og skal resultere i nye brokonsepter til norske veganlegg.

Betongelementforeningen er engasjert i at arbeide innenfor rammen av European Concrete Platform (ECP) som er et samarbeidsprosjekt mellom BIBM (Betongelementer, rør og belegningsstein) CEMBURAU (Europeiske sementprodusenter) og ERMCO (ferdigbetongbransjen), målet er få inn best mulig premisser for hvordan klimaeffekten av betongelementbaserte byggesystemer skal vurderes. Dette prosjektet vurderes som viktig i et strategisk perspektiv, bransjens fremtidige posisjon i markedet avhenger av at de positive effektene av å bruke betongelementer i konstruksjonen gis uttelling i klimaregnskapet.

FABEKO - Norsk Fabrikkbetongforening trakk seg ut av bransjefellesskapet Norsk Betong (BF NB) i begynnelsen av 2014, før samarbeidet kom til iverksettingsfasen. I etterkant av dette har Betongelementforeningens styre fremforhandlet et forslag til ny tilknytningsavtale opp mot Byggenæringens Landsforening og Byggevarerindustriens forening.

Vi ser frem til et aktivt 2016, der en sterk bransjeforening som styrker sin posisjon i byggenæringen bidrar til ytterligere vekst for betongelementbransjen.



John-Erik Reiersen, Daglig leder

Om Betongelementforeningen

Styret

Audun Harridsleff
Geir Høybråten
Jan Arvid Johansen
Svein-Helge Nøstdal
Hermund Olsen
Pål Sanne

Contiga AS (styrets leder)
Loe Betongelementer AS
Block Berge Bygg AS
Nordland Betongelement AS
SPENNCON AS
Kynningsrud Prefab AS

Valgkomite

Ole Gamkinn
Arnt Ove Amdal
Randi S Egeland

Spenncon AS
Overhalla Gruppen AS
Hå Element AS og Hårr Betongelement AS

Administrasjon

Foreningen har hatt 2 ansatte i 2015, John-Erik Reiersen har vært foreningens daglige leder på full tid og har fått administrativ støtte fra Byggevarerindustriens Forening. Tom Atle Pettersen begynte å arbeide som fagsjef fra 1 mars.

Representasjon i andre fora

Kontrollrådet - styret

CEN - European Committee for Standardization
• CEN/TC 229 (flere work groups)

Standard Norge

- SN K 356
- SN NS-EN 206

DiBK forum for markedstilsyn

EPD Norge

- Brukerforum

Vegdirektoratet

- Arbeidsgruppe for kulvert og broprodukter

BIBM - European Federation of the Precast Concrete Industry

- Marketing comission
- Environmental commission
- Technical commission

ECP – European Concrete Platform

- PCR og EPD work group

Byggevarerindustriens forening

- Styret (BEF har ikke repr. i styret fra april 2015)

Betongopplæringsrådet

- Rådsstyret
- Fagutvalg betongelementer
- Fagutvalg utførelse

Tidsskriftet Mur + Betong

- Styret
- Redaksjonsutvalget

HOLCOFIRE (BIBM & IPHA)

- Styringsgruppen

Representantskapet i BNL (via Byggevarerindustriens forening)

Generalforsamling til BNL (via Byggevarerindustriens forening)

Interne komiteer og arbeidsgrupper

HMS utvalg
BNLs HMS forum
Fagutvalg betongelementer
BNLs Kompetanseforum
Redaksjonsutvalget for bind I
Broprosjektet
Kulvertprosjektet
Revisjonskomite bind D
Arbeidsgruppe vinterstøp
Gruppe for standardiserte avtalevilkår
Standardiseringsutvalg

Foreningen er medlem av

ECP – European Concrete Platform
BIBM - European Federation of the Precast Concrete Industry
Norsk Sveiseteknisk forening

Foreningen yter driftsstøtte til

Foreningen Byggutengrenser
Tidsskriftet Mur + Betong
Betongstudio
Brannvernsamarbeidet Mur og Betong

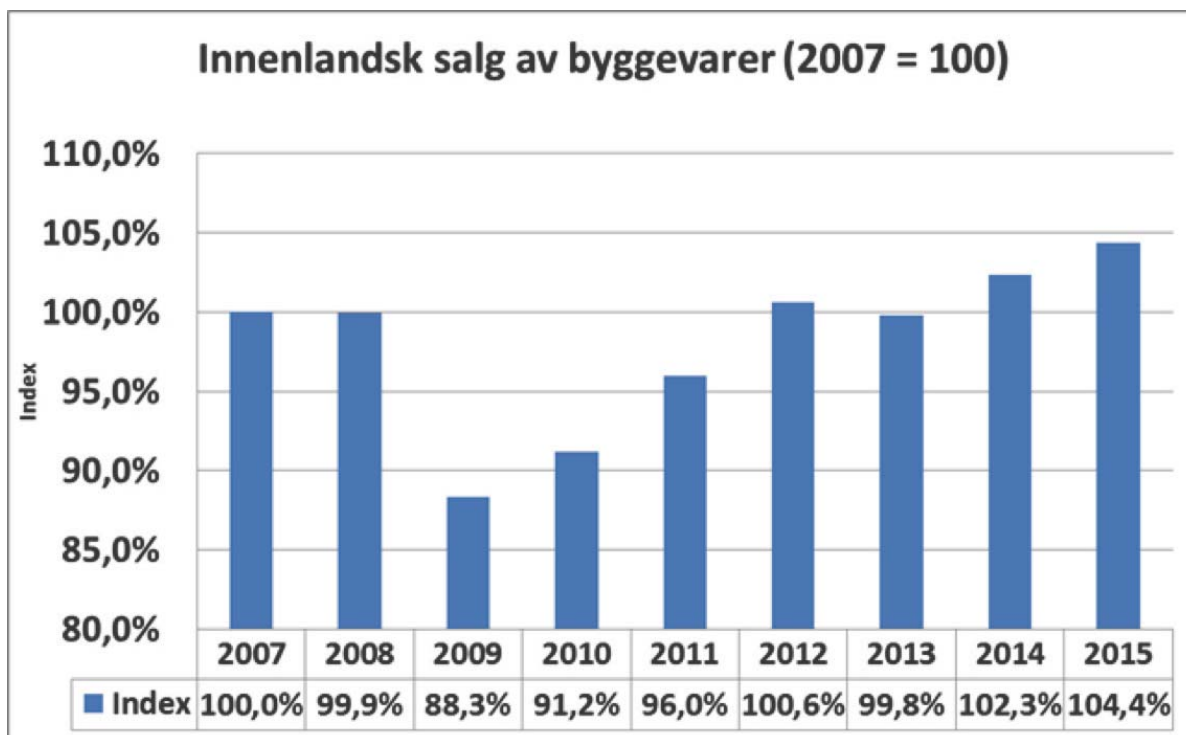
Eierinteresser

Mur+Betong AS

Bransjen og markedet i 2015

Generelt

Byggevaresalget økte med 2 % [-0,1 % korrigert for prisstigning] i 2015. Det var mindre svingninger enn normalt gjennom året, etter en svak start på året var man oppe på 2014 nivå fra mars og ut året. Utviklingen innenfor de ulike varegruppene indikerer endrede markedsandeler for noen materialgrupper.



Betongelementbransjen i Europa og Norden

Sør-Europa

Italia, Hellas og Portugal har fortsatt en meget dårlig utvikling. Det Spanske markedet er svakt, men likevel på samme nivå som i 2014 (som var svakt opp sammenlignet med 2013). Den negative trenden i sør Europa har fortsatt gjennom 2015.

Nord-Europa

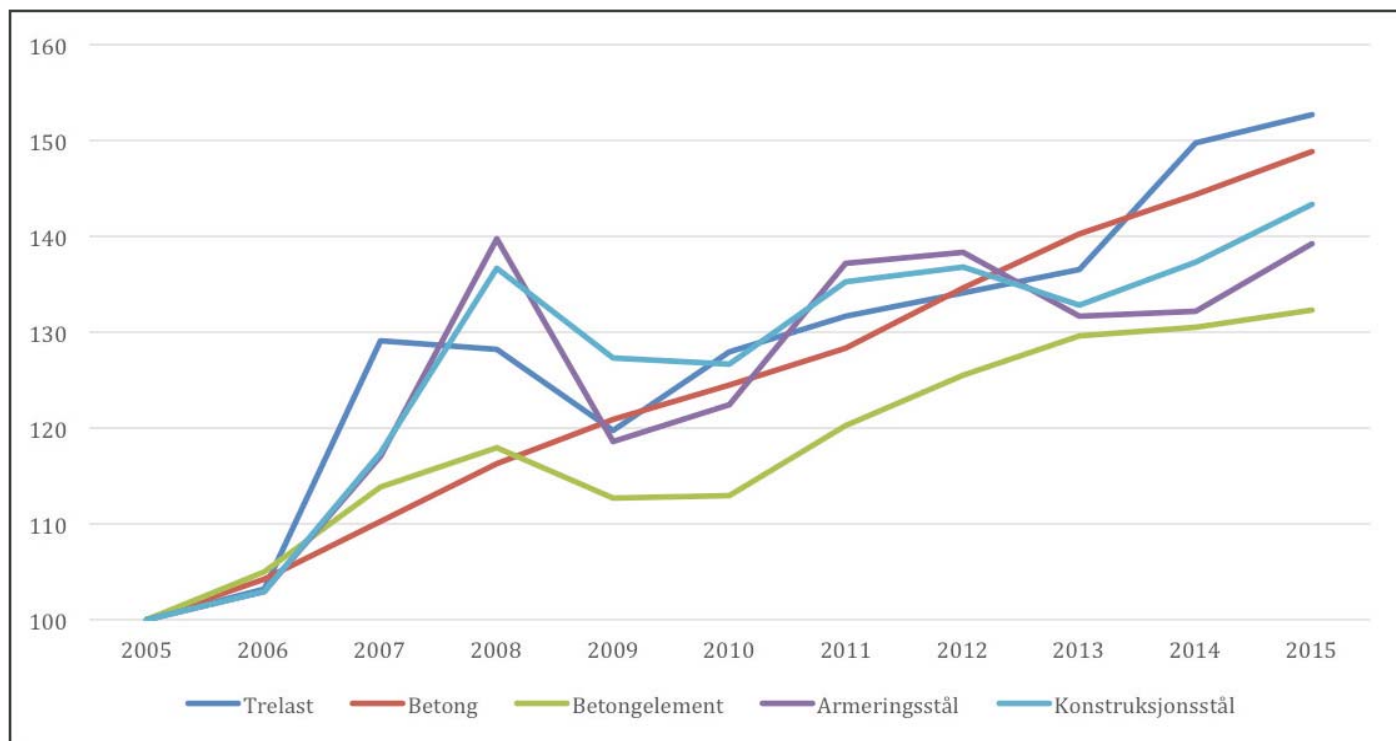
I Storbritannia er markedet fremdeles sterkt, omtrent på 2014 nivå, dette forklares med øket boligbygging i tillegg til en del offentlige prosjekter. Det Franske markedet uendret fra 2014, svakt ned. Tyskland er i stabil vekst, dette preget og betongelementbransjen i 2015. Markedet i Nord-Europa er stabilt, og tenderer opp sammenlignet med 2014.

Norden

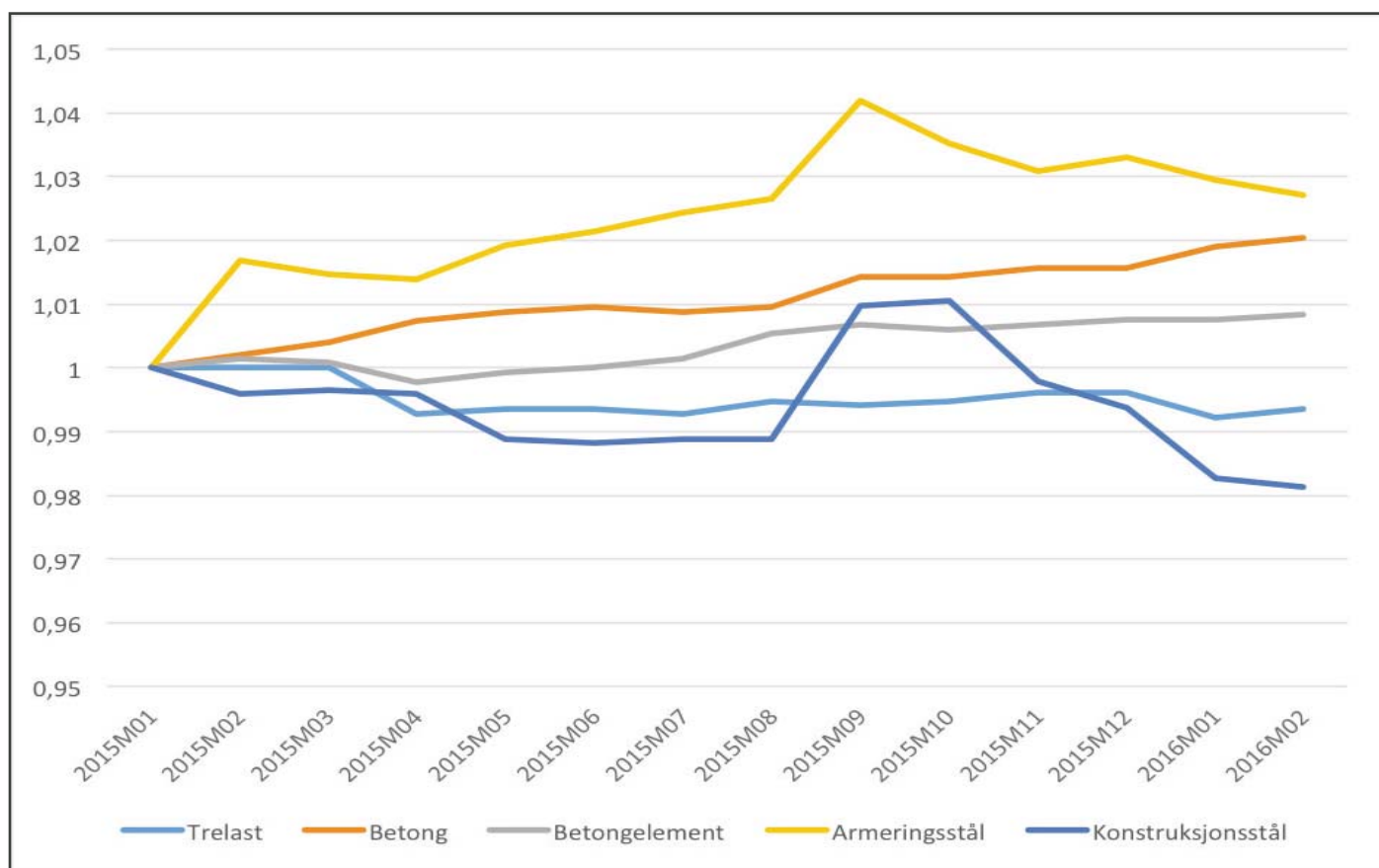
Sverige har øket produksjonen i 2015 sammenlignet med 2014, inngangen til 2016 viser en trend med høy ordreinngang hos betongelementprodusentene. I Danmark har ordreinngangen vært stabilt høy gjennom hele året, og er høyere enn 2014 nivået. I Finland har markedet tendert svakt ned de siste to årene, denne tendensen har fortsatt.

Betongelementbransjen i Norge

Betongelementer har en svak prisutvikling sammenlignet med alle andre (substituerende) materialer, likevel ser man en positiv trend siste halvdel av 2015 og inn i 2016. Fabrikkbetong har fremdeles en god prisutvikling, mens trelast har en betydelig svakere prisutvikling enn i 2014.



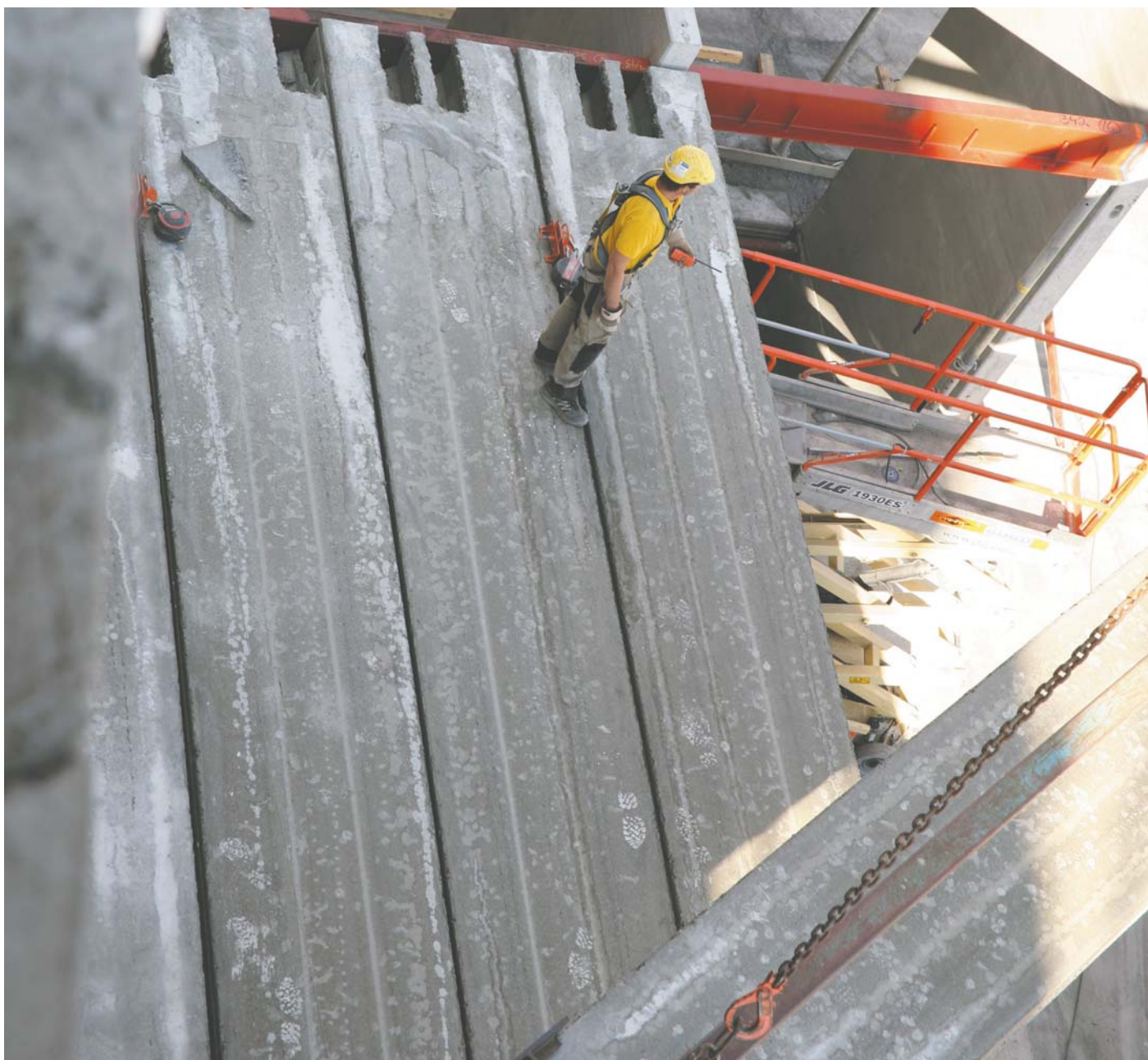
Materialkostnadsindeks for boliger, materialpriser med 2005 som indeksår.



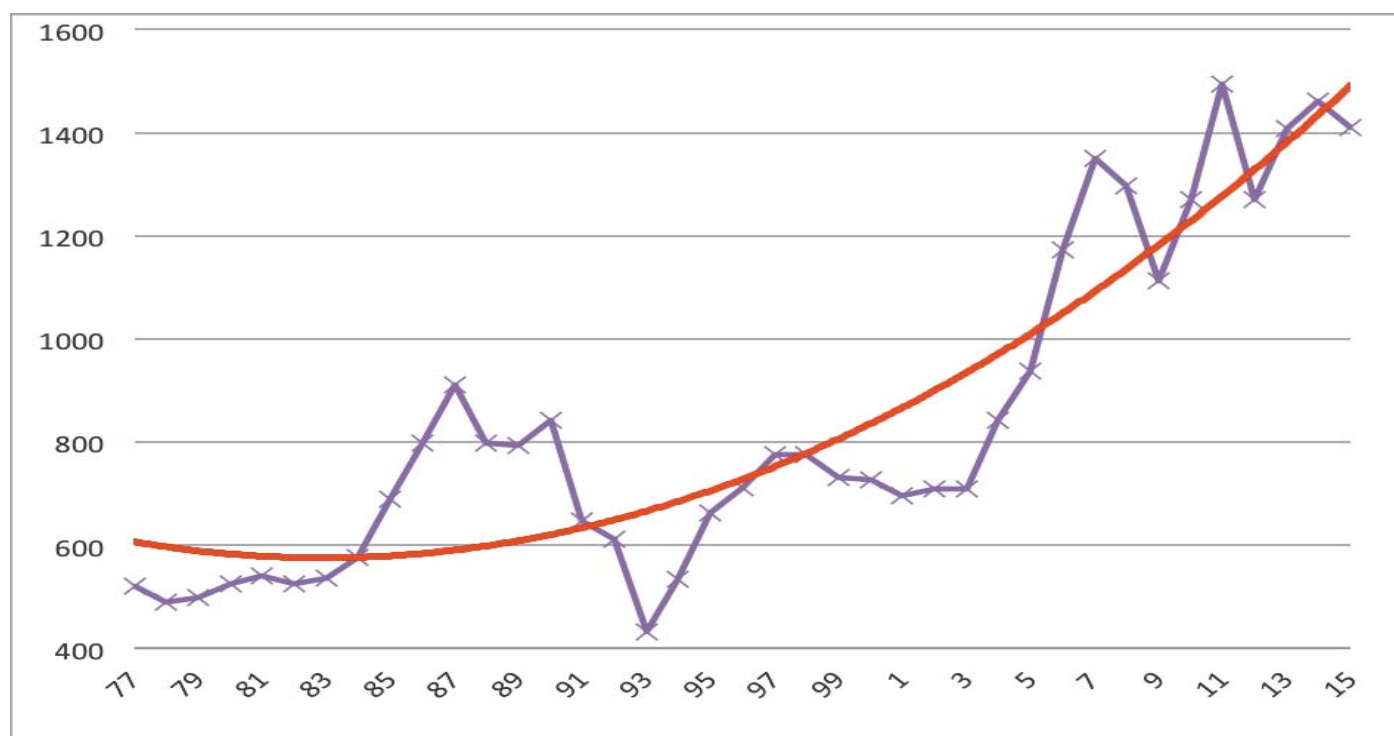
Materialkostnadsindeks for boliger, materialpriser jan 2015 - feb 2016 med januar som indeks.

Situasjonen i EU med svekket vekst ga høyere importpress i 2015, samtidig har en sterkt svekket krone styrket innenlands industris konkurransekraft. I sum har dette bidratt til at betongelementbransjen har blitt mer konkurransedyktig innenlands. Man ser en tendens til at hele prosjekter importeres, for å sikre at dette foregår på like konkurransevilkår som for innenlands industri prioriterer foreningen å følge opp disse prosjektene.

Økningen i ordre i boligsegmentet mot slutten av 2015 har bidratt positivt, samtidig skalper dette en viss usikkerhet for betongelementprodusentene. Ved årsskiftet 2015/16 er ordreinngangen høyere i boligsegmentet enn i samme periode et år tidligere, for andre bygg enn bolig er ordreinngangen lavere.



På tross av usikkerheten i byggenæringen økte omsetningen i betongelementbransjen, 2015 var et godt år for bransjen, med litt lavere volum enn de to foregående årene.



Bransjens omsetning økte med 3,4% til rundt 4,53 mrd kroner, fabrikkverdien av produksjonen økte med 5,5%. Betongelementforeningens statistikk viser en samlet betongelementproduksjon på 1 410 000 tonn i 2015, dette omfatter produksjonen innenlands . Volumet er 2,7 % lavere enn 2014. Volumfallet antas å ha sammenheng med at det er høyere ordreinngang på boligbygg sammenlignet med 2014, produktmiksen har endret seg noe.

	Oms(Kr)	AB F (Kr)	Vol 1000t
2014	4 470 300 000	2 440 000 000	1 450
2015	4 530 000 000	2 570 000 000	1 410
Endring	3,4 %	5,3 %	-2,7 %

Tabellen viser omsetning (eks. stål, montasje og entreprenørvirksomheten) AB Fab verdi og volum i 2015 sammenlignet med 2014. MERK: Tall for 2014 har blitt nedjustert etter utgivelse av "Årsberetning 2014"

Ordreutvikling

Innenlands produksjon endret seg ikke vesentlig i 2015, mens ordrerreserven økte betydelig gjennom året. Samtidig varierer ordren betydelig mellom regionene, I region Øst økte ordrerreserven med 107 - 120%, region vest økte med 44% - 55% mens region nord økte ordrerreserven med 47% - 52%.

MERK: Tall for 2014 har blitt nedjustert etter utgivelse av "Årsberetning 2014"

ORDRE- SAMLET

	Q4 2014	Q4 2015	% Endring
Fast ansatte	3,1	5,5	78,9 %
Fast+Innleide	3,0	5,0	68,9 %

REGION NORD - ORDRE

	Q4 2014	Q4 2015	% Endring
Fast ansatte	3,2	4,8	52,1 %
Fast+Innleide	3,1	4,6	46,8 %

REGION ØST - ORDRE

	Q4 2014	Q4 2015	% Endring
Fast ansatte	3,0	6,5	119,9 %
Fast+Innleide	2,9	5,9	107,4 %

REGION VEST - ORDRE

	Q4 2014	Q4 2015	% Endring
Fast ansatte	3,1	4,8	54,9 %
Fast+Innleide	3,0	4,3	44,2 %

Syssetting

Medlemsbedriftene reduserte antall fast ansatte med nær 10% i 2015, samtidig økte antall innleide med 4,5%. Likevel så man en nedgang i sysselsatte i bransjen, selv om dette ikke har resultert i fallende produksjon i 2015 kan det tenkes at man ser en slik effekt i 2016.

SAMLET SYSSELSETTING

	Q4 2014	Q4 2015	% Endring
Fast ansatte	2281	2056	- 9,9 %
Fast+Innleide	2335	2229	- 4,5 %

REGION NORD -SYSSELSETTING

	Q4 2014	Q4 2015	% Endring
Fast ansatte	612	525	- 14,2 %
Fast+Innleide	619	550	- 11,2 %

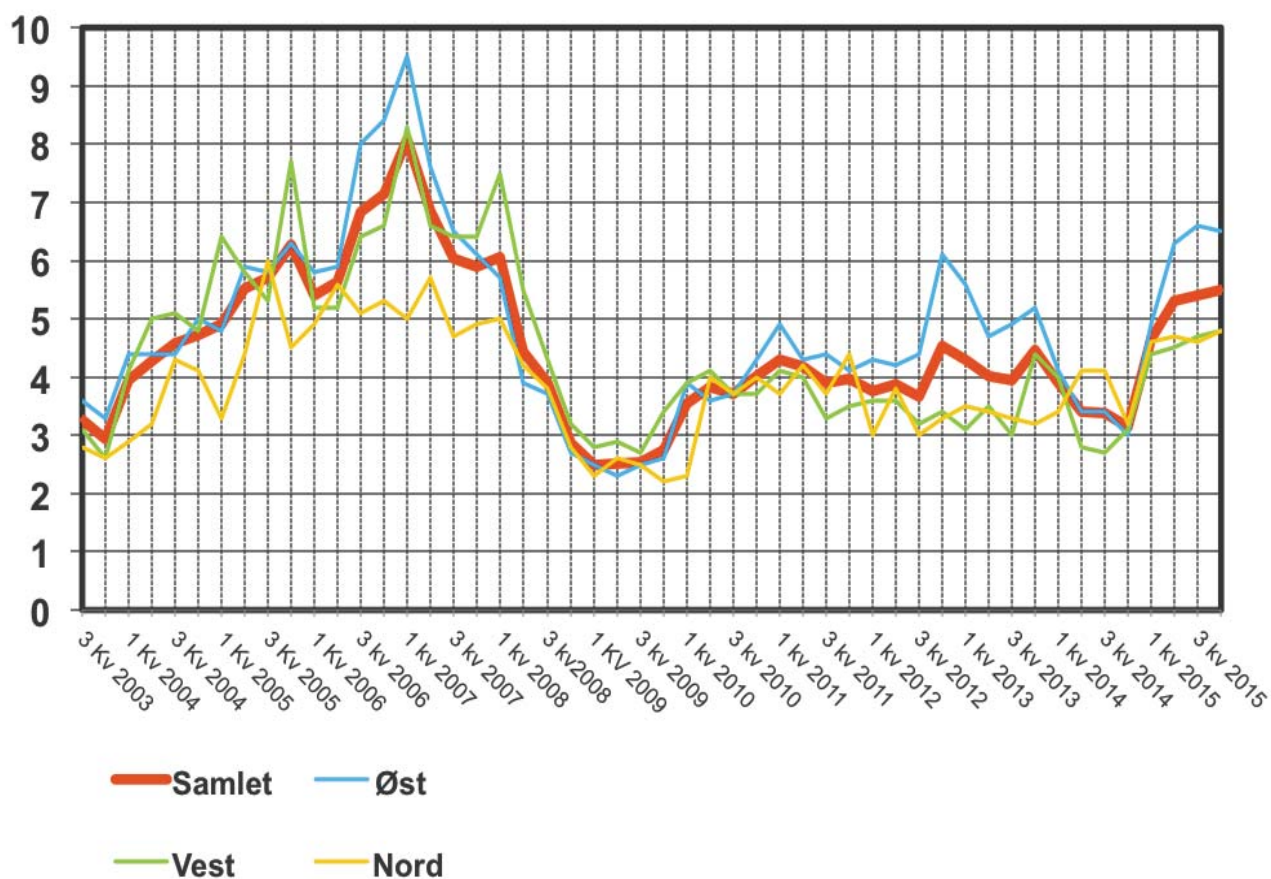
REGION ØST -SYSSELSETTING

	Q4 2014	Q4 2015	% Endring
Fast ansatte	909	810	- 10,9 %
Fast+Innleide	938	886	- 5,6 %

REGION VEST -SYSSELSETTING

	Q4 2014	Q4 2015	% Endring
Fast ansatte	760	721	- 5,1 %
Fast+Innleide	778	793	2,0 %

Ordresreserve Q3 2003 - Q4 2015



Produsert volum fordelt på kategorier, 2015 mot 2014

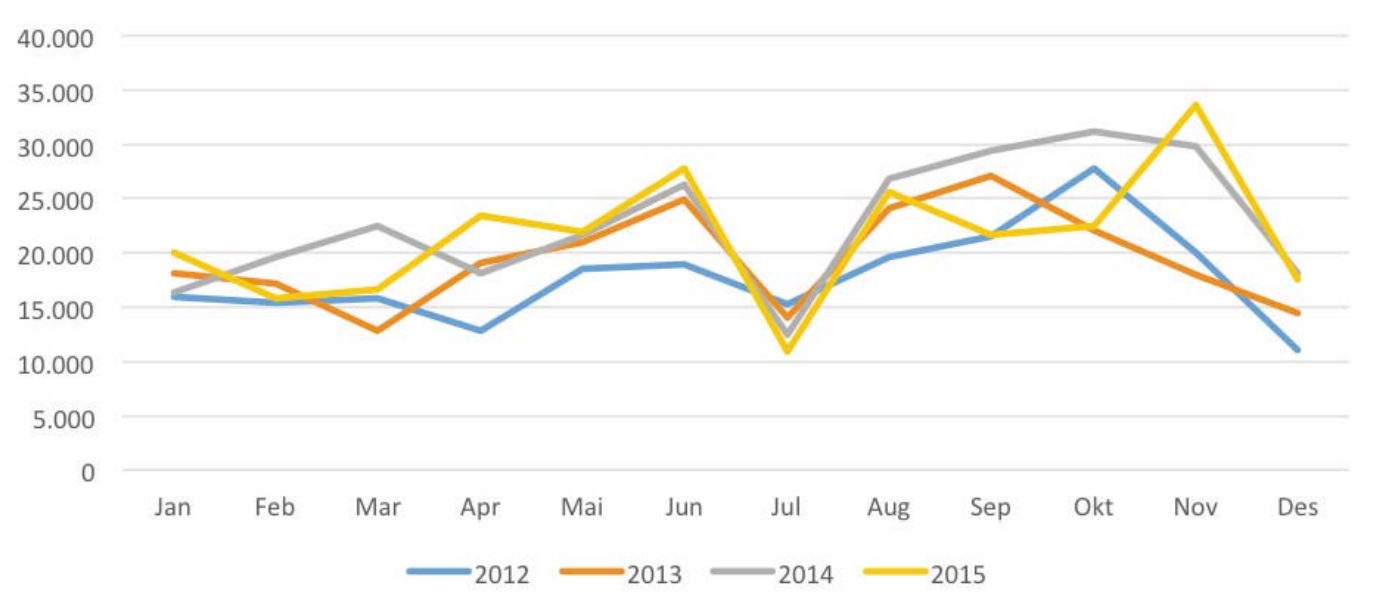
I 2015 ble levert norskproduserte betongelementer i det norske markedet slik*

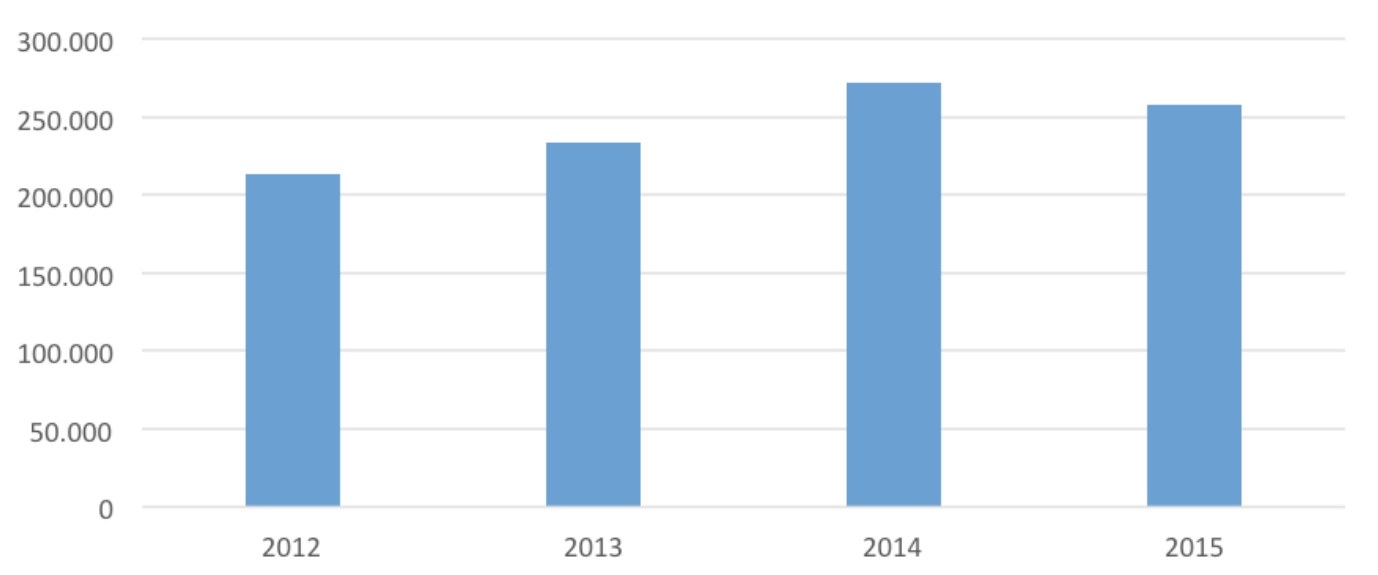
	2014	2015	% endring
Hulldেকে (m2)	1918950	1849808	- 3,6 %
Plattendecke (m2)	186838	250445	34,0 %
Andre dekker (m2)	87110	136099	56,2 %
Isolert vegg (m2)	296867	259699	- 12,5 %
Dobbelvegg (m2)	56845	66968	17,8 %
Vegg (m2)	333825	354543	6,2 %
Søyle (tonn)	29745	26025	- 12,5 %
Bjelke (tonn)	69949	67100	- 4,1 %
Trapp (tonn)	27871	28150	1,0 %
Balkong (tonn)	24590	33177	34,9 %
Annet (tonn)	70019	77596	10,8 %

*Betongelementforeningens løpende statistikk. For å få et riktigere bilde av konsumet i det Norske markedet må man legge sammen innenlands produksjon og import.

Import av betongelementer

Importvolum 2012 - 2015





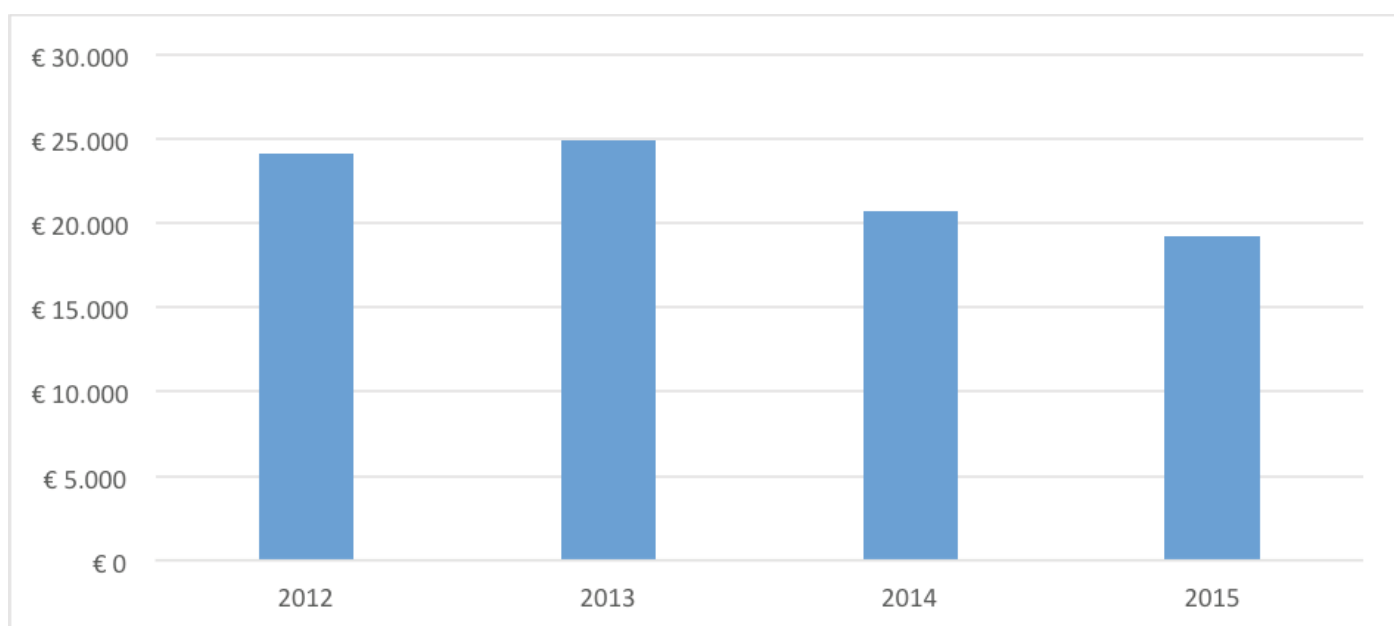
Importvolumet falt noe gjennom 2015, dette sammenfaller med at innenlands industri har blitt mer konkurransedyktig.

Importverdi 2012 - 2015



Figuren viser inportverdi per tonn betongelementer

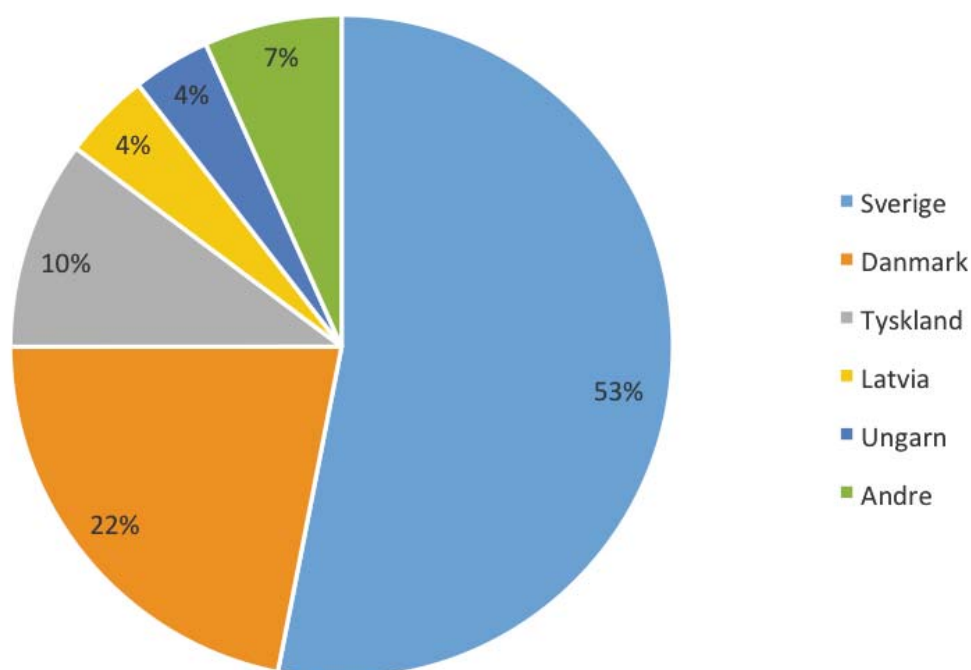
Importverdi 2012 - 2015



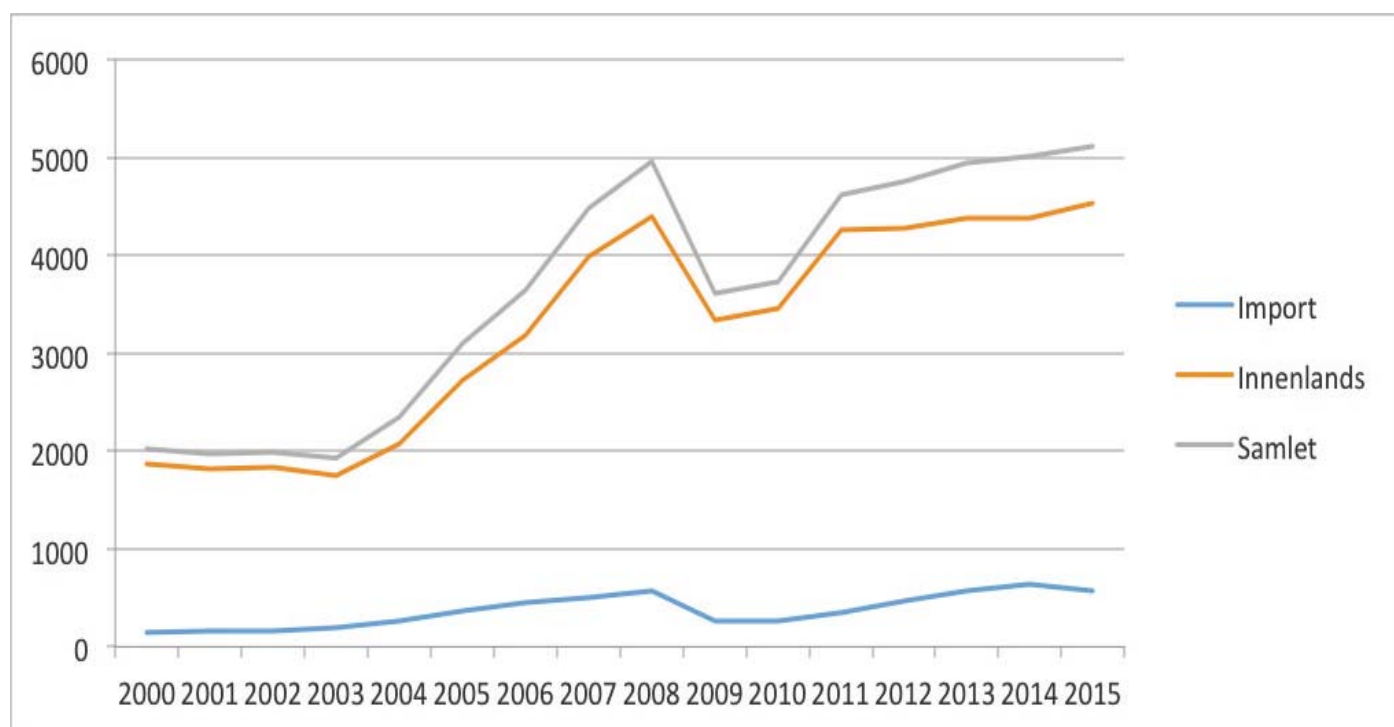
Figuren viser akkumulert verdi per tonn/mnd gjennom året.

Importvolumet som andel av konsumet i det norske markedet falt gjennom 2015, importverdien (i Euro) falt betydelig gjennom 2015. Dette er en indikator på at det norske markedet ikke gir like bra inntjening som tidligere for eksportørene, den viktigste faktoren som bidrar til dette er svekkelsen av kronen.

Opprinnelsesland for import av betongelementer



Import, innenlands produksjon og samlet konsum av betongelementer i det norske markedet



Årstall	Import	Innenlands
2000	7 %	93 %
2001	8 %	92 %
2002	8 %	92 %
2003	10 %	90 %
2004	11 %	89 %
2005	12 %	88 %
2006	12 %	88 %
2007	11 %	89 %
2008	11 %	89 %
2009	7 %	93 %
2010	7 %	93 %
2011	8 %	92 %
2012	10 %	90 %
2013	11 %	89 %
2014	12,7 %	87,3 %
2015	11,3 %	88,7 %

Figuren på forrige side og tabellen viser en økning i import av betongelementer de siste årene. Importvolumet er likevel stabilt i det lange bildet, og falt gjennom 2015.

Prognose

Markedsandel betongelementer fordelt på hovedprodukter* - Prognosesenteret

PRODUKT	2014	2015	2016	2017
Etasjeskiller	43%	43%	43%	43%
Innv. bærende skillevegg	23%	23%	23%	23%
Yttertak, hovedbæring	26%	26%	26%	26%
Yttervegg, hovedbæring	10%	10%	10%	10%
Hele bygget, hovedbæring	24%	24%	24%	24%

Markedsandel alle typer boligbygg

PRODUKT	2014	2015	2016	2017
Etasjeskiller	63%	63%	62%	62%
Innv. bærende skillevegg	16%	16%	17%	16%
Yttertak, hovedbæring	43%	43%	43%	43%
Yttervegg, hovedbæring	3%	3%	3%	3%
Hele bygget, hovedbæring	25%	25%	25%	26%

Markedsandel alle typer næringsbygg

PRODUKT	2014	2015	2016	2017
Etasjeskiller	71%	70%	70%	71%
Innv. bærende skillevegg	36%	34%	34%	34%
Yttertak, hovedbæring	26%	26%	26%	26%
Yttervegg, hovedbæring	11%	11%	11%	11%
Hele bygget, hovedbæring	31%	31%	31%	31%

Vurderinger

Prognosesenterets markedsvurdering er konservativ, og baserer framskrivningen på historiske data og forventet volumutvikling i bygg (eks anlegg). Gitt den økonomiske situasjonen i norsk økonomi, og særlig nedturen i oljesektoren venter vi ikke at totalvolumet for bygg øker i 2016. Selv om olje- og gassoperatørene på norsk sokkel rasjonaliserer og kutter kostnader, vil mange prosjekter som tidligere var lønnsomme bli skrinlagt med oljepriser nede på 40-50 USD/fat, anslagene for 2016 og 17 neste år viser et betydelig fall i investeringen.

Anslaget for leteinvesteringene i 2016 er imidlertid ganske høyt, men mye av dette kan falle bort om oljeprisen blir liggende ved dagens nivåer. Til tross for planer om kutt i oljerelatert industri, sørger noen store prosjekter i tradisjonell eksportindustri for vekst i industriinvesteringene i år. Næringsinvesteringer i alt ventes derfor å bli omtrent uendret fra i fjor, før de ventes å ta seg opp i takt med tradisjonell eksport fra 2016.

Boligproduksjon

Stigende bruktboligpriser gjør nye boliger mer konkurransedyktige i markedet, forutsatt at bygge- og tomtekostnadene ikke stiger i samme takt som bruktboligprisene. For 2015 ble det en samlet vekst i bruktboligprisene som oversteg SSB anslagene (med unntak av Stavangerregionen), prisstigningen oversteg SSBs bygge-kostnadsindeks og legger dermed til rette for øket boligproduksjon i 2016, andelen urban og semiurban utbygging øker og gir øket innslag av industriell bygging av fleretasjesbygg. Dette fremmer bruk av prefab, som også har hatt en betydelig svakere prisutvikling enn de fire andre materialgruppene.

I det korte bildet gir dette sammen med kort byggetid og lite arbeidskraftintensiv montasje et konkurransefortrinn. I det lange bildet er videre ekspansjon avhengig av at prefab betong utnytter fordelene man har i LCA sammenheng.

Næringsbygg

Det har vært en nedgang i igangsettingstall målt i kvm sammenlignet med 2014 som var et år med spesielt høye igangsettingstall, igangsettingstallene varierer betydelig fra region til region. I Betongelementforeningens produksjonsstatistikk deles landet inn i tre regioner (Øst, Vest og Nord). For region Vest observerer man svært lave igangsettinger på næringsbygg, mens det er noe igangsetting på off bygg. I sum har dette gitt et relativt dramatisk fall i markedet for nye næringsbygg, ved inngangen til 2016 står ca 1 mill kvm næringsbygg ledig i Rogaland.

For region Øst og Nord er igangsettingen stabil men på et lavere nivå enn for 2014. Oppgang i denne delen av markedet drives av to faktorer; Flere igangsettinger på off bygg og på annen næringsvirksomhet enn olje og gassrelatert industri. Det siste stimuleres av en svak kronekurs. I det korte bildet gir dette et fall for prefab betong til næringsbygg og kontor, men vi venter at bransjen opprettholder eller øker markedsandelen. I det lange bildet er videre ekspansjon avhengig av at prefab betong utnytter fordelene man har i LCA sammenheng.

Anlegg

De fleste piler peker oppover i anlegg, det er de store prosjektene innen vei, jernbane og energi som stimulerer veksten. Gjeldende prognoser (BNL) ga en volumvekst i anleggsinvesteringene på 5,5 % i 2014, første halvår lå noe lavere enn dette. Basert på prosjektopplysninger fikk Troms og Finnmark som den relativt sterkeste veksten i anleggsaktiviteten i 2015. Målt i kroner fikk Akershus sterkeste vekst.

Prosjektene Betongelementforeningen gjennomfører med støtte fra Statens Vegvesen forventes å gi markedet flere alternative løsninger, kortere og enklere planprosess, lavere kostnader og kortere trafikkavbrudd (lavere samfunnsbelastning) i hele prosjektfasen, fra skisse til gjennomføring. Betongelementprodusentene får kortere planprosess og lavere kostnader til dokumentasjon av produktene. Bransjen får og et sett standard løsninger for broer som sannsynligvis sikrer at et tilstrekkelig antall betongelementprodusenter bygger ny formpark, dermed sikres en mest mulig optimal konkurranse om leveransene til broprosjektene.

Prosjektene ventes å gi økende markedsandel for prefabrikkerte infrastrukturprodukter fra 2016. I det korte bildet gir dette øket markedsandel for prefab til infrastruktur, forutsatt at Vegdirektoratet gjennomfører en hurtig godkjenningssprosess for produktene som er utviklet. I det lange bildet vil prefabbetong til infrastruktur ta betydelige markedsandeler, økende kostnads-, tids- og sikkerhetsfokus forsterker overgangen til prefab til veganlegg.

Andre vurderinger

Det er ca. 200 betongstasjoner og 50 betongelementfabrikker i Norge, betongbransjen er organisert i to bransjeforeninger: Betongelementforeningen (BEF) og Norsk Fabrikkbetongforening (FABEKO). BEF er integrert i Byggenæringens Landsforening (BNL), mens FABEKO er frittstående. Betongbransjen har rundt 5000 ansatte (eks stålverksteder og entreprenørvirksomhet), til sammenligning er det ca. 16 000 ansatte i tømmer- og treindustrien.

I følge Prognosesenteret (2017) føres rundt 70 % av norske næringsbygg opp som såkalte hybride konstruksjoner, der det brukes betongelementer i etasjeskillene. For fleretasjes leilighetsbygg føres ca. 35 % opp som betongelementkonstruksjoner (gjennomsnitt, alle produktgrupper). For eneboliger har mur, betong og betongelementer en markedsandel på under 5 %.

Vekstpotensialet for betongelementer ligger i alle hovedmarkedene, men bolig og infrastruktur har størst oppside. For ferdigbetong er den relative markedsandelen for bolig og næringsbygg stabil eller tenderer til fallende, for tegl og betong- / murblokk har markedet vært svakt over flere år. Det siste teglverket ble lagt ned i oktober 2014. Hovedårsaken til dette er strukturelle endringer i byggenæringen med økende industrialisering der arbeidskrevende operasjoner minimeres eller fjernes helt.

Byggutengrenser.no ble opprinnelig etablert for å møte en markedssatsing der målet var å øke bruken av tre i norske bygg. Trebransjens satsing bestod av aktører fra offentlige myndigheter, finansinstitusjoner, arkitektnæringen, utdanning og forskning, og trebransjen engasjerte aktører utenfor skog- og treindustrien for å nå det overordnede målet. Det er mye som peker på at bredden i trekoalisjonen har styrket den, og har gitt den gjennomslag for programmets målsetting. Betongkoalisjonen (Byggutengrenser.no) opptrådte til sammenligning mer introvert.

Det er fremdeles viktig for betongelementbransjen å: 1) Vedlikeholde og beholde markedsandeler. 2) Øke markedsandelen der fremtidig vekst kommer. 3) Utvikle nye attraktive produkter eller delprodukter i et LCA perspektiv 4) Styrke innsatsen i internasjonal miljøstandardisering.

Suksessen over disse parameterne kan måles som; ny og innovativ arkitektur, tidsmessighet, konkurransedyktige miljøegenskaper og en mer rasjonell materialbruk der man reduserer mengden innsatsfaktorer samtidig som man oppnår mer funksjon i bygg og anleggskonstruksjoner.

Medlemsmøter

Medlemsmøtet

Ble gjennomført på Park Inn Hotell (Gardermoen) i slutten av januar, med ca. 180 deltagere, medlemsmøtet har hatt sterk vekst de siste årene og har blitt en viktig møteplass for næringen, rådgivende ingeniører og andre aktører i verdikjeden. I år hadde vi også 25 utstillere som skapte en fin ramme rundt møtet.

Årets betongelementfabrikk 2015.

For året 2015 ønsker juryen å fremheve en bedrift som har vært gjennom endringsprosesser og samtidig tatt vare på menneskene i bedriften ved å bygge kunnskap og en god sikkerhetskultur.



F.v. Svein Eriksson (Norcem) (jury medlem), Svein Lovberg (Spenncon), Ola Gamkinn (Spenncon), Gunnar Ola Haugaa (Spenncon), Arve Brekkuhus (Byggeindustrien/bygg.no) (jury medlem) og John-Erik Reiersen (Betongelementforeningen) (Jury medlem). (Foto: Nini Mollatt)

Spenncon AS Hønefoss har fornyet seg kontinuerlig, den har vært berørt av oppturene og nedturene i byggenæringen og likevel stått frem som en bauta for bransjen. Fabrikken fornyer seg ved å bygge nye og effektive produksjonslinjer og viser samfunnsansvar ved å satse på løsninger som gir miljøgevinster, mer enn 90 prosent av vrakproduksjonen resirkuleres og gjenbrukes.

Store deler av den tekniske litteraturen som bransjen nyter godt av har sitt tidlige utspring fra miljøet ved fabrikken og konsernet som den er en del av. Fabrikken er fremdeles sterkt involvert ved å sette agenda for bransjens HMS-arbeid, utvikling av veiledere og håndbøker og for videreutvikling av bransjen. Bedriften har en svært god kultur for kompetansebygging og sikkerhet i alle deler av verdikjeden, dette har resultert i kraftig forbedret produktivitet og betydelig redusert skadefrekvens de senere årene.

Årets montasjeentreprenør 2015

For året 2015 ønsker juryen å finne en bedrift som har fokus på kompetanseutvikling, sikkerhet og prosessforbedringer som bidrar til å øke produktiviteten og fremme sikkerhetskulturen på den industrielle byggeplassen.



F.v. Svein Eriksson (Norcem) (jurymedlem), Geir Lereng (Bjørn Hansen AS), Idar T. Heskestad (Bjørn Hansen AS), Bård Hansen (Bjørn Hansen AS), Arve Brekkhus (Byggeindustrien/bygg.no) (jurymedlem) og John-Erik Reiersen (Betongelementforeningen (Jurymedlem). (Foto: Nini Mollatt)

Bjørn Hansen as har møtt utfordringene i et tøft hjemmemarked ved å være offensive i andre deler av landet. Disse leveransene bærer preg av spesialisering og tilpasning til kundens behov. Montasjearbeidene utføres i hovedsak av bedriften, i noen tilfeller benytter de også innleide entreprenører når egen kapasitet ikke strekker til. Bedriften har satset på leveranser til samferdsel og infrastruktur, samtidig involverer bedriften seg i bransjebredt arbeid der målet er å få til infrastrukturprodukter som gir bedre produkter til vei og bane.

Bjørn Hansen AS har sterkt fokus på HMS i alle deler av sine prosjekter og jobber kontinuerlig med å tilføre ansatte relevant kompetanse. Bjørn Hansen AS arbeider målrettet for at HMS skal implementeres inn tidlig i planleggingsfasen for betongelementkonstruksjoner til bygg og anlegg. Bjørn Hansen AS er etter juryens vurdering en verdig vinner av prisen som årets montasjeentreprenør 2015, heter det i en uttalelse fra juryen.

Generalforsamling og studietur

Årets studietur og generalforsamling ble lagt til Valencia og Spania. Med ledsagere og administrasjon var det til sammen 65 glade deltagere på tur. Generalforsamlingen ble holdt på Vincci Palace hotell, der Audun Harridsleff (Contiga AS) ble valgt til ny styreleder mens Randi Egeland ble takket av etter lang tjeneste i styret (1986-2015).

Studieturen hadde arkitektur og byutvikling som tema, to lokale arkitekter fra Valencia guidet gruppen gjennom de siste årenes utvikling av Valentias ikoniske arkitektur. I tillegg til moderne arkitektur studerte man også klassisk arkitektur og bygeografi. Valencia er Spanias tredje største by og hovedstaden i den autonome regionen Valencia. Opprinnelig ble byen grunnlagt av romerne 137 f.kr, selve byen har en befolkning på rett over 800 000.

Arkitekten Santiago Calatrava (f. 1951) er fra Valencia og har satt stort preg på byen. Blant hans verk i Valencia finnes et av hans første, en bro over den omdirigerte elven Turia som på folkemunne ofte kalles Calatravabroen. Ciudad de les Arts i les Ciències (vitenskapsbyen) er et stort kompleks med flere futuristiske bygninger utformet av Calatrava. Den omdirigerte elven er i dag en 15 km lang grønn lunge i byen, noen meter forsenket i forhold til trafikk og dagligliv ellers og benyttes til både organisert og uorganisert friluftsliv.

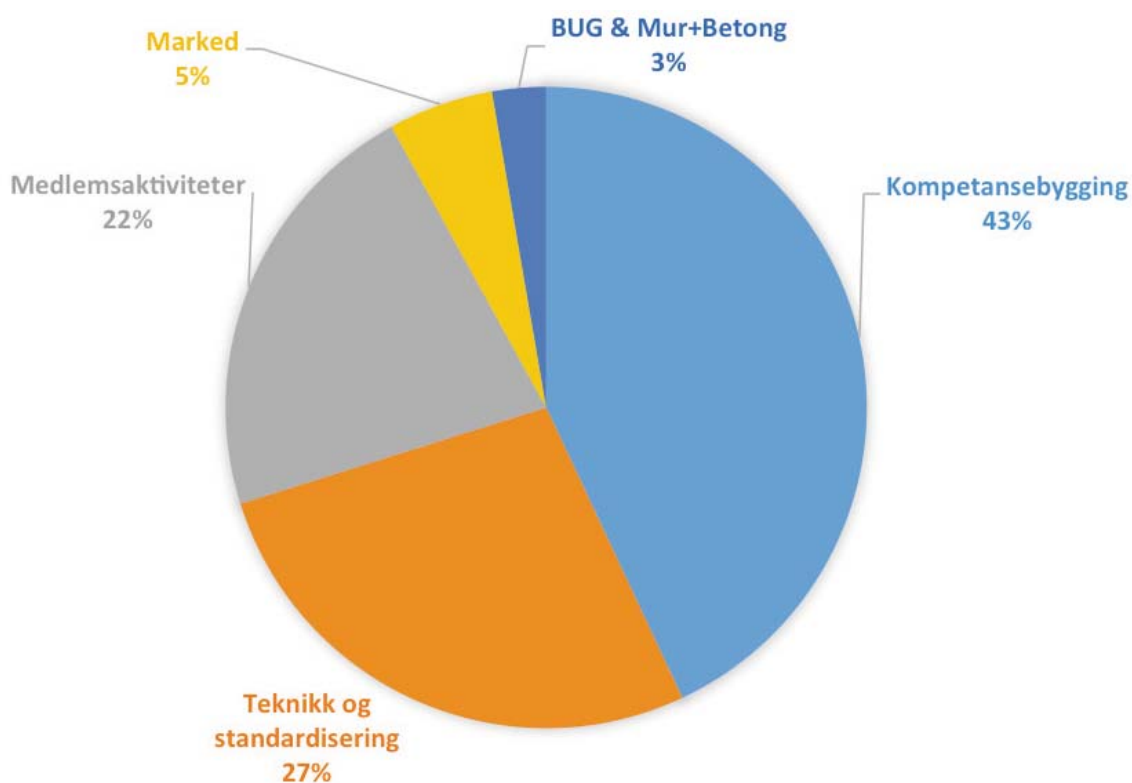
Forskjellige parseller i denne parken er tildelt forskjellige arkitekter og arkitektontorer som har gitt sitt særpreg til området. Parken ender i dag i overkant av Valentias havn (som også er Spanias tredje største) der vi finner ovennevnte område med spektakulære bygg som operaen, 3D-kino og andre futuristiske og moderne utforminger, bl.a. et av Europas største oceanografiske museer tegnet av Felix Candela (1910-1997).



Medlemsbedriftene i Betongelementforeningen besøkte Ciudad de les Ciències. Foto: Tom A Pettersen

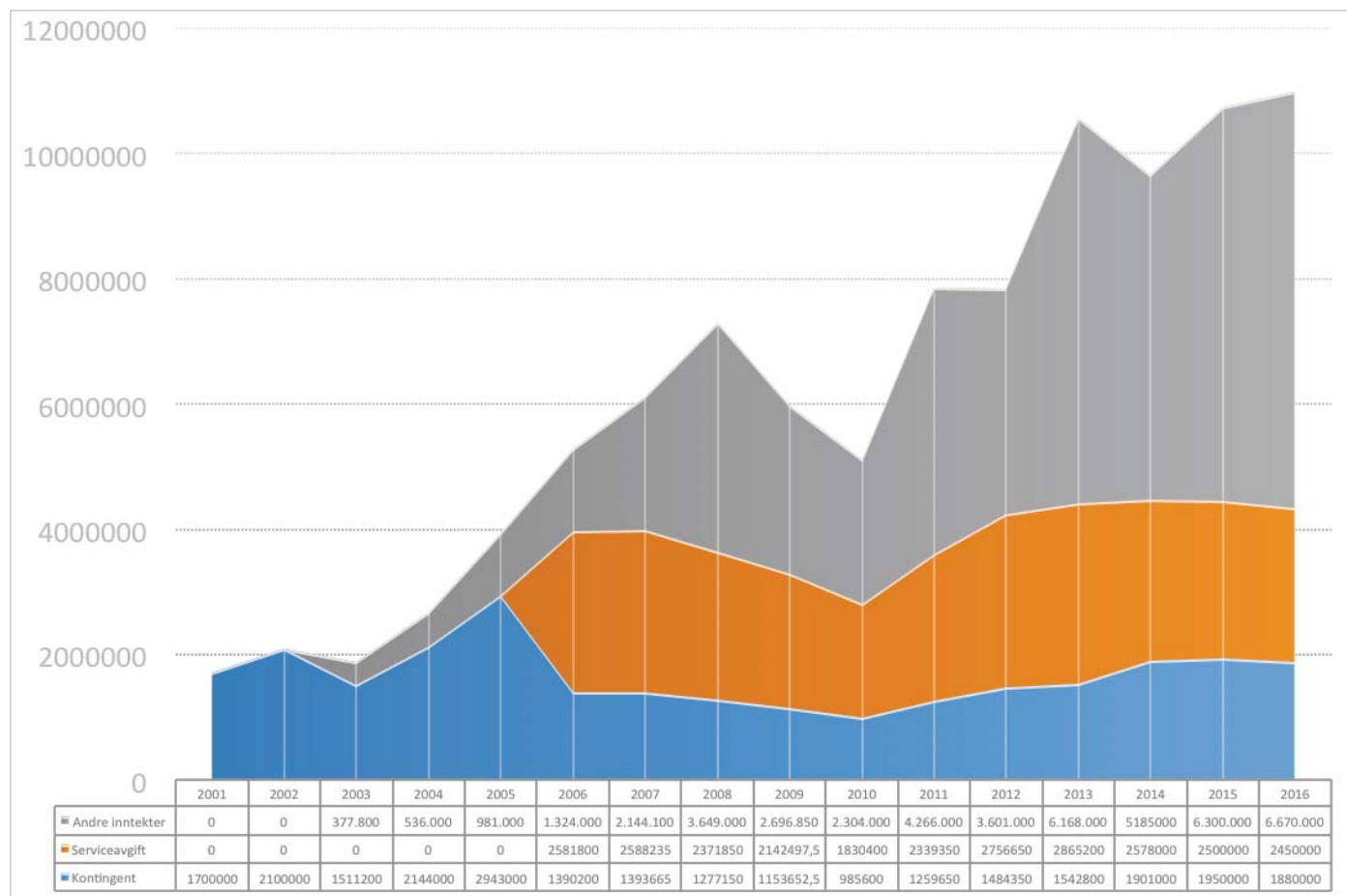
Foreningens aktiviteter

Satsningsområder



Diagrammet viser fordelingen av ressurser til foreningens aktivitetsområder.

Økonomi



Foreningens økonomiske utvikling

Arbeidsområder og prosjekter



Kursvirksomhet

Foreningen har bygget opp en stor kursportefølje de siste årene, og i 2015 fortsatte videreutviklingen av undervisningsvirksomheten. Ny fagplan for U5 (montasjeleder, formann og BAS) ble implementert og utviklet slik at mye gjennomføres interaktivt på den elektronisk plattformen "Itslearning". Konseptet innføres gradvis på de andre kursene, vi har mottatt gode tilbakemeldinger på denne løsningen. Foreningen har fortsatt sin bruk av weblæringsverktøyet Fronter i høgskolestudiet (10 STP) Dimensjonering av betongelement-konstruksjoner.

Det har vært generelt stor interesse for kurs- og seminarvirksomheten – spesielt kan nevnes Montasjelederkurset og det er også blitt gjennomført tre A1 og tre A2-kurs i løpet av året. Seminarrunden i forbindelse med Betongelementboka bind I ble også en suksess, les mer om denne under "Arbeidsområder og prosjekter".

I forbindelse med dokumentert sikkerhetsopplæring og noen av kursene er det et godt samarbeidsklima med EBA, Entreprenørforeningen – Bygg og Anlegg. De holder noe nettbasert opplæring som Betongelementforeningen har koblet seg på, i tillegg er det god deltagelse fra EBAs medlemsbedrifter på flere av våre kurs. Arbeidstilsynets inspektører deltar kostnadsfritt på våre seminarer og kurs, målet med dette er å gi de et bedre verktøy slik at de blir enda bedre på å identifisere og å veilede i forhold til risikoforhold på montasjeplass.

Transportveileder

Foreningen har i samarbeid med Statens havarikommisjon for transport og Norsk Lastebileierforbund igangsatt et arbeid med en egen veileder for transport på vei. Veiledningen blir ferdigstilt og distribuert til bransjen i 2016. Utviklingen av denne gjøres i forståelse med veimyndighetene og formålet med veilederen er å få gjøre veitransporten sikrere og mer oversiktlig.

HMS-utvalget

Foreningens HMS-utvalg ble gjenopprettet høsten 2015. Utvalget jobber med varierende aktuelle saker innen HMS og er involvert i arbeidet med transportveileder og arbeid i høyden som har stort fokus i foreningen.

Betongelementboken

Betongelementboken er et stort verk, som brukes på alle høyskoler og universitet. Verket finnes fritt tilgjengelig på foreningens web, og kan kjøpes som bøker fra nettbutikken. Verket koster ca. 500 – 750 000 pr år i nyproduksjoner og oppdateringer. Serien fikk i 2015 et nytt tilskudd: "Avstiving i montasjefasen". Det redaksjonelle arbeidet startet i mai 2014 og strakk seg inn i første kvartal 2015. Målgruppen er de som prosjekterer og planlegger montasjen, formålet med dette er:

1. Å etablere en mer ensartet praksis for planlegging av avstiving og understøttelse i montasjefasen.
2. Å beskrive sikre løsninger som også kan betraktes som standardisering.
3. Å bevisstgjøre RIB og egne konstruktører enda mer på at prosjektering av avstiving og understøttelse skal prioriteres høyt, og at løsningene som beskrives skal være gjennomførbare.

Boken ble fulgt opp av en seminarrunde for konstruktører, montasjeledere og RIB. I løpet av sommeren og høsten gjennomførte foreningen 6 seminarer med ca 150 deltagere til sammen.

Kulvertprosjektet

Prosjektet med å lage en ny bruhåndbok for prefabrikkerte betongkulverter ble ferdigstilt i 2015. Håndboken skal inneholde dimensjoneringseksempel, dimensjoneringstabeller, armeringstegninger/tabeller etc. En arbeidsgruppe ble dannet i begynnelsen av 2014 og definerte omfang, lastgrunnlag, lastoppsett, lastkombinasjoner for de 19 aktuelle kulvertverrsnittene. I desember ble det gjort avtale med Rambøll AS om å gjennomføre dimensjonering og alle tabellberegninger,

Vegdirektoratet gjennomfører tredjepartskontroll av beregningene. Leveransen skal bestå av tegninger og tilhørende figurer i elektronisk (generisk) format og all annen elektronisk informasjon som er nødvendig for betongelementprodusentene. Lavere kostnader og kortere trafikkavbrudd (lavere samfunnslast) i hele prosjektfasen, fra skisse til gjennomføring.

Forventet effekt av prosjektet er at betongelementprodusentene får kortere planprosess og lavere kostnader i verdikjeden, man får et sett standard løsninger som dekker nær alle behov. Dette vil i tillegg bidra til at bransjen får øket konkurransekraft sammenlignet med substituerende løsninger siden man får lavere kostnader i hele verdikjeden, i tillegg til kort ledetid før leveranse. Prosjektet ble gjennomført i 2015, foreningen og Vegdirektoratet bekostet hoveddelen av prosjektet, NORCEM AS og CEMEX AS bidro også med støtte til prosjektet. Man arbeider med å skaffe flere sponsorer siden prosjektet ble utvidet noe mens man arbeidet med ytelsesbeskrivelsen.

Brojelkeprosjektet

I forbindelse med kulvertprosjektet startet foreningen i samarbeid med Vegdirektoratet opp en oppfølger med samme intensjoner, Brojelkeprosjektet. Prosjektet startet opp med en befaring i Nederland og Danmark. Prosjektet er ment i hovedsak å gjennomføres i løpet av 2016, det er også et spleiselag mellom Vegdirektoratet, foreningen og aktører i bransjen.

Bransjestandard for opplæring i PVU/TT

Foreningen etablerer bransjestandard for grunnkurskurs i PVU/TT for montasjepersonell, det er meningen at blir normativ for montasjeentreprenører.

Tettere dialog med Direktoratet for byggkvalitet (DiBK)

Foreningen har etablert en tettere dialog med DiBK, intensjonen med satsingen er å bidra til et bedre tilsyn i byggeprosjektene. Vi mener dette kan bidra til høyre sikkerhet på byggeplass i tillegg til høyere kvalitet på produktene som brukes i byggeprosjektene.

Betongelementprisen

Juryen består av to representanter fra Norske Arkitekters Landsforening, en fra Rådgivende Ingeniørers forening og en fra Betongelementforeningen, prisen har blitt tildelt siden 1987 og er en anerkjent arkitekturpris.



For 2015 ble prisen tildelt DRDH Architects (London) for deres arbeide med Stormen konserthus og bibliotek i Bodø. Begge bygningene har fasader av betongelementer. Den nyskapende bruk av betongelementer er grunnleggende for byggets vellykkede utforming. Alt er klart gjennomtenkt og konsekvent gjennomført, fra elementinndeling til de små detaljene i søyler, vinduer og inngangspartier. Gjennom både høy arkitektonisk kvalitet og funksjon er Stormen konserthus og bibliotek blitt to viktige bygg i Bodø sentrum. Prosjektet er et resultat av en modig prosess og et særlig godt samarbeid mellom byggherre, arkitekt og betongelementleverandør. Fasadene er produsert og montert av Overhalla Betongbygg AS.

Vegdirektoratet gjennomfører tredjepartskontroll av beregningene. Leveransen skal bestå av tegninger og tilhørende figurer i elektronisk (generisk) format og all annen elektronisk informasjon som er nødvendig for betongelementprodusentene. Lavere kostnader og kortere trafikkavbrudd (lavere samfunnsbelastning) i hele prosjektfasen, fra skisse til gjennomføring.

Studietur med arkitekter

Foreningen gjennomførte for andre gang en studietur for arkitekter, målet er å formidle inspirasjon og ideer fra europeiske arkitekter og prosjekter. Ca 30 arkitekter deltok på turen som gikk til Aarhus, der gruppen så på spennende og nyskapende arkitektur.



Brostudietur

Betongelementforeningen gjennomfører en studie av brokonsepter sammen med medlemsbedriftene og Vegdirektoratet, turen gikk til Nederland og Danmark for å hente inspirasjon.



Målet med prosjektet var å finne gode broløsninger der man drar nytte av høy industriell kvalitet på produktet, kort og effektiv montasje samtidig som man ivaretar estetiske og arkitektoniske hensyn. Som del av et forprosjekt var vi på studietur i Nederland og Danmark 11.-12. november sammen med medlemsbedriftene. De så på utbygging av veianlegg i Nederland og jernbanekrysninger i Danmark, det ble også tid til fabrikkbesøk og en gjennomgang av samarbeidsformene mellom vegmyndigheter, entreprenør og prefableverandør.

Betongelementforeningen og medlemsbedriftene arbeidet videre med prosjektet høsten 2015, målet var å få på plass finansiering slik at prosjektet kan gjennomføre prosjektet i 2016.

Byggenæringens landsforening og Byggevareindustriens forening

De 14 bransjeforeningene som er tilknyttet BNL organiserer 4300 medlemsbedrifter med ca. 63000 ansatte og en omsetning på ca. 110 milliarder kroner. BNLs hovedoppgaver er ansvar for arbeidsgiver-spørsmål og forhandlinger, fellesoppgaver innenfor rammebetingelser og næringspolitikk samt overordnede spørsmål innenfor kompetanse og rekruttering. For øvrig ivaretar den enkelte bransjeforening egne bransjespesifikke oppgaver. BNL hadde ved årsskiftet 16 ansatte inklusive 4 jurister i arbeidsgiverpolitisk avdeling.

Betongelementforeningen er tilknyttet BNL via Byggevareindustriens forening.



Medlemsliste

4Consult AS
AAK Safety AS
Adda Byggkjemi AS
Ak Mekaniske AS
Arbeidskollega AS
Arcon Prosjekt AS
Arkitekturbetong AS
BASF AS Avd Sagstua
Bergen Montering AS
Betong & Anlegg A/S
Bjørn Bygg AS
Bjørn Hansen AS
Bjørn Ovik AS
Block Berge Bygg AS Avd Produksjon
Brødrene Østbye AS
Buskerud Betongvarefabrikk AS
Byggimpuls AS
Celsa Steel Service AS
Cementprodukt AS
Cemex AS
CG Solutions AS
Chryso Nordic AB
Companero
Con-Form AS
Con-Form Oslo AS
Con-Form Produksjon AS Avd. Lunde
Con-Form Produksjon AS Avd. Orkanger
Con-Form Trøndelag AS
Consto AS
Constravia Sp. Z O. O
Contiga AS, Nord
Contiga AS, Fredrikstad
Contiga AS, Moss
Contiga AS, Roverud
CPT A/S
Ecoratio
EDR & MEDESO AS
Egersund Betongteknikk
Elematic Oy Ab
Element Nor AS
Elementmontasje Vest AS
ElementPartner AS
Finnøy Betong AS
Fredrikstad Industriprodukter
Førde Sementvare AS Avd. Sandbrekka
Grande Entreprenør AS
Græsli AS
BRYNE
ÅNDALSNES
DRAMMEN
Gamle Fredrikstad
DRAMMEN
NAMSOS
DRAMMEN
SAGSTUA
ARNATVEIT
STAVANGER
TROMSØ
FORSAND
SORTLAND
KLEPP STASJON
ELVERUM
KLOKKARSTUA
AURSKOG
OSLO
LANGEVÅG
DRAMMEN
Oslo
Stenkullen
LINDESNES
ASKER
OSLO
LUNDE
ORKANGER
ORKANGER
TROMSØ
Poznan
STJØRDAL
FREDRIKSTAD
MOSS
ROVERUD
Faaborg
Brussel
SANDVIKA
EGERSUND
AKAA
STORSTEINNES
HAUGESUND
ÅNDALSNES
FINNØY
KRÅKERØY
FØRDE
VERDAL
OSLO



“Regnbuen”, Aarhus

Medlemsliste

Haarup Maskinfabrik AS	Silkeborg
Halfen AS	STAVANGER
Helgeland Betong AS	MO I RANA
Hendriks precon b.v.	Veenendaal
Hønefoss Industriservice	HØNEFOSS
Høyer Finseth AS	OSLO
Hå-Element AS	VARHAUG
Hårr Betong AS	VIGRESTAD
Hårr Snåsa Betong AS	SNÅSA
Ide-Fix Sveis & Mek AS	EKNE
Isachsen Industri AS Avd Betongelement	VÅLE
Jaro AS	ALTA
JSC B GROUP	Vilnius
JSI betong	MOSS
Kynningsrud Prefab AS	ROLVSØY
Loe Betongelementer AS	HOKKSUND
Loe Elementmontasje AS	HOKKSUND
Mapei AS	SAGSTUA
Metacon Industrimek AS	RAKKESTAD
Multiblokk AS	SANDNES
MULTICONSULT AS	SANDNES
Myklebust BKB AS	BERGEN
Måselvkran AS	MOEN
Naturmur AS	GRIMSTAD
NCC Construction AS	OSLO
NEWMO AS	OSLO
NOBI Askøy AS	HERDLA
NOBI Voss AS	VOSS
Nor Element AS, Kristiansand	MANDAL
Nor Element AS, Mandal	MANDAL
Nor Element AS, Marnardal	MANDAL
Norcem AS	OSLO
Nordland Betongelement AS	KJØPSVIK
Olav Duun videregående skole	NAMSOS
Opplandske Betongindustri AS	DOKKA
Overhalla Betongbygg AS	OVERHALLA
Peikko Norge AS	DRAMMEN
Prefabdesign AS	STAVANGER
Prefabkonsult AS	RØYSE
Prefabmontasje AS	TROMSØ
Pretec AS	BORGENHAUGEN
Redaktionsbüro BFT	Gütersloh
Ryfoss Betong AS	RYFOSS
Saint-Gobain Byggevarer AS Hovedkontor	OSLO
SB Produksjon AS	ÅNDALSNES
Sika Norge AS	SKJETTEN
Skako Norge AS	SØRUM
Sotra Cementvarefabrikk AS	STRAUME
Spenncon AS Trondheim	TRONDHEIM
Spenncon AS Bergen	BLOMSTERDALEN
Spenncon AS Hamar	INGEBERG
Spenncon AS Hjøringavåg	SANDVIKA
Spenncon AS Hønefoss	HØNEFOSS

Spenncon AS Verdal
Spenncon AS Sandnes
Spenncon AS Skurve
Stiftelsen Kontrollrådet
StruSoft AB
Stryn Betongelement AS
SurfaProduct Scandinavia
Systemblokk AS
Tecwill Oy
Trønder-sveis AS
TT Stålmontasje AS
Vartdal Plastindustri AS
Visti AS
Ølen Betong AS

VERDAL
SANDNES
SANDVIKA
OSLO
Malmø
LOEN
SOLBERGELVA
BØ I TELEMARK
Joensuu
BUVIKA
HOLMESTRAND
VARTDAL
ALTA
ØLENSVÅG





www.betongelement.no