

# Årsberetning 2013



Betongelementforeningen



# Styrets sammensetning og arbeide

---

## Styrets sammensetning

Randi S. Egeland (Hå Element AS)  
Geir Høybråten (Loe Betongelementer AS)  
Jan Arvid Johansen (Block Berge Bygg AS)  
Svein-Helge Nøstdal (Nordland Betongelement AS)  
Ingrid Dahl Hovland (SPENNCON AS)  
Audun Harridsleff (Contiga AS)  
Randi Egeland har vært styreleder i 2013

## Valgkomité

Ole Gamkinn (Spenncon AS)  
Arnt Ove Amdal (Overhalla Betongbygg AS)  
Pål Sanne (Kynningsrud Prefab AS)

## Styrets aktivitet

Styret har avholdt 6 ordinære styremøter i 2013.



# Representasjon i andre fora

---

## **BIBM**

John-Erik Reiersen

## **Næringslivets stiftelse for miljødeklarasjoner (EPD Norge)**

John-Erik Reiersen

## **Byggevarerindustriens forening – styret**

Ingrid Dahl Hovland, Adm Direktør, SPENNCON AS

## **CEN/TC 229**

Jørn Injar, CONTIGA AS

Leidulv Vinje, SPENNCON AS

## **SN NS-EN 206**

Jørn Injar, CONTIGA AS

## **SN K 356 "Klimagassberegninger for bygg"**

John-Erik Reiersen

## **BOR - Fagutvalg Betongelementer**

John-Erik Reiersen, Betongelementforeningen

Jørn Injar, Kvalitetssjef, CONTIGA AS

Ole Gamkinn, Montasjeansvarlig, Spenncon AS

Finn Gunnar Jacobsen, Kursleder, Aak Safety AS

Frank Lavik, NEWMO AS

## **Kontrollrådet for betongprodukter – styret**

Tore Jacobsen, Opplandske Betongindustri AS

Geir Høybråten, Loe Betongelementer AS

## **Norsk Betongforening**

Steinar Røine, SPENNCON AS

Magne Lysberg, Arcon AS

## **Styret – BUG**

Ingrid Dahl Hovland, Direktør, SPENNCON AS

## **Styret – Mur + Betong**

John-Erik Reiersen, Betongelementforeningen

## **Styringsgruppen – HOLCOFIRE (BIBM & IPHA)**

Axel Baumann, Styreleder, CONTIGA AS

## **Representantskapet i BNL (for Byggevarerindustriens forening)**

Byggevarerindustriens representant i BNLs representantskap er Ingrid Dahl Hovland, Spenncon AS med Arne Haldorsen, Ølen Betong AS som vara.

## **Generalforsamling til BNL (for Byggevarerindustriens forening)**

Byggevarerindustriens representanter i BNLs generalforsamling er Thomas Schüller (Norgips), Ingrid Dahl Hovland (Spenncon) og Trond Hagerud (Mapei)

# Medlemsforhold

---

Foreningen fikk flere nye medlemmer i 2013;

- Naturmur AS
- Vartdal plast AS
- Bjørn Ovik AS
- Måselvkran AS
- Elementmontasje Vest AS
- TT Stålmontasje AS
- Bjørn Bygg AS
- CONSTO AS
- Multiconsult AS (Sandnes)
- Visti AS

## **BEMANNING OG ADMINISTRASJON**

Foreningen har hatt 1 ansatt i 2013, John-Erik Reiersen har vært foreningens daglige leder på full tid og har fått administrativ støtte fra Byggevareindustriens Forening. Nini Mollatt har arbeidet i ca 50 % stilling for BEF.

## **MILJØ**

Styret anser arbeidsmiljøet i Betongelementforeningen som godt. Personer som har vært engasjert i foreningens virksomhet har ikke vært utsatt for ulykke, skader eller fravær. Det her heller ikke vært skader eller uønskede hendelser i forbindelse med foreningens kursvirksomhet. Betongelementforeningen driver ikke virksomhet som forurensar ytre miljø.

## **LIKESTILLING**

Foreningen har en fulltidsansatt, og deler sekretariat med Byggevareindustriens Forening. I 2013 har denne stillingen vært besatt av Nini Mollatt. Foreningens styre består av seks personer, derav to kvinner.

## **LOKALISERING**

Foreningen er samlokalisert med Byggevareindustriens Forening og BNL Gruppen i Næringslivets Hus på Majorstuen.

## **FINANSIELT GRUNNLAG FOR DRIFTEN**

Betongelementforeningen har i 2013 vært finansiert via medlemskontingent, serviceavgift og inntekter fra kurs, konferanse, studieturer og boksalg.

## **REVISJON OG REGNSKAPSTJENESTER**

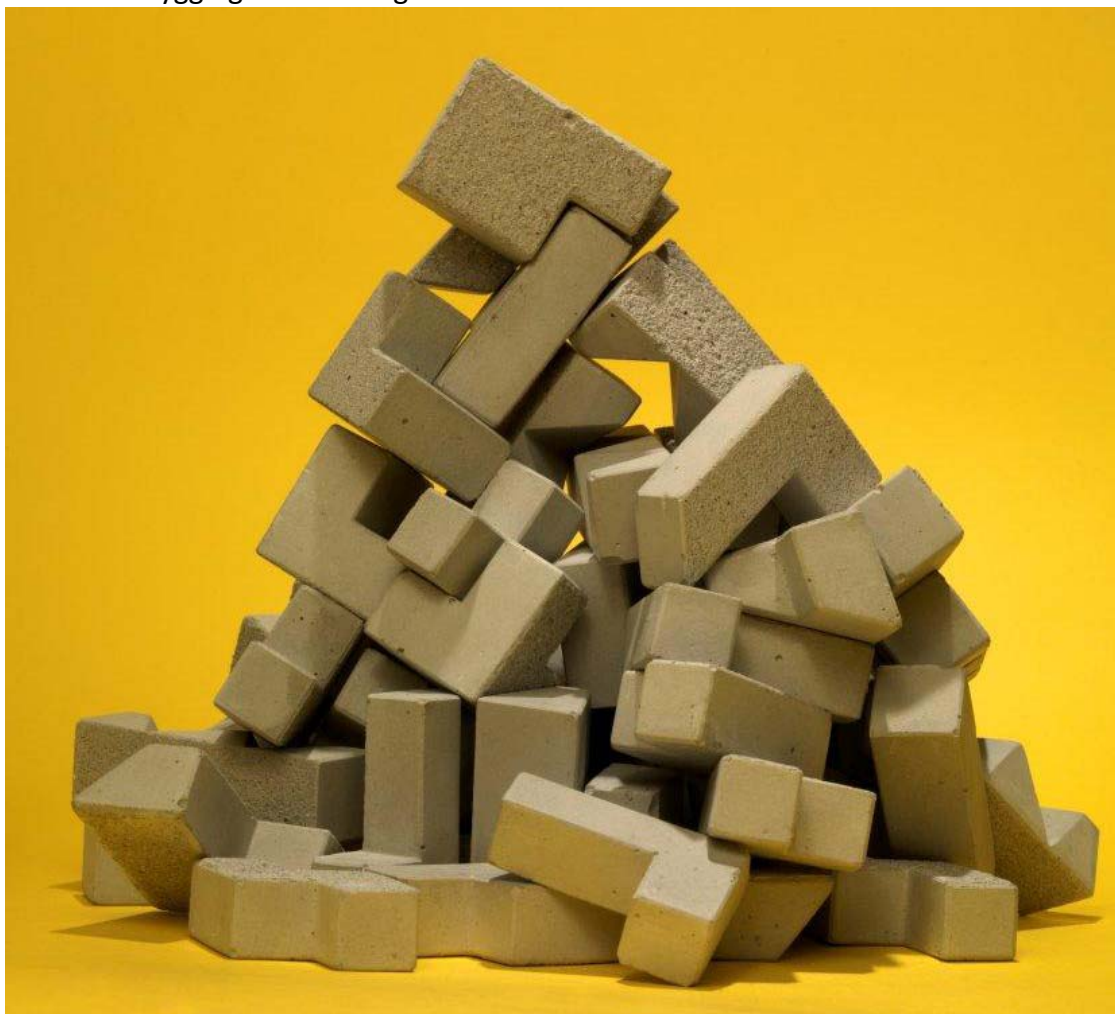
Revisjon av foreningens regnskaper har vært utført av Partner Revisjon AS, Regnskapstjenestene er levert av Servicepartner AS (NHO).

# Strategi

---

## **BETONGELEMENTFORENINGENS KJERNEVERDIER**

Betongelementforeningen er en moderne, innovativ og fremtidsrettet organisasjon. Vi er lydhøre ovenfor medlemsbedriftene og verden rundt oss. Foreningen kjennetegnes ved troverdighet, seriøsitet og kompetans. Foreningen leverer kvalitet, kunnskap og engasjement som gjør oss sikre i rollen som ledende i spørsmål som berører bransjen. Betongelementforeningen er et samlende kraft og arbeider målrettet for å øke andelen industriell bygging med betongelementer.



## **TRE VIKTIGE SATSNINGSOMRÅDER I 2013**

1. STANDARDISERING, KONSTRUKSJONS- OG MONTASJETEKNIKK
2. MILJØ OG HMS
3. REKRUTTERING OG UTDANNING

# Samarbeide

---

## Nasjonalt

Betongelementforeningen representerer medlemsbedriftene i flere råd, nettverk og prosjekter. Eksempler på dette er Standard Norge, Kontrollrådet, Byggevare-industriens forening, Byggenæringens landsforening og Byggutengrenser.no Betongelementforeningen er største eier i Mur+Betong AS som gir ut tidsskriftet Mur+Betong, det henvender seg til arkitektbedriftene i Norge.

## INTERNASJONALT

Betongelementforeningen representerer medlemmene i BIMB - den europeiske bransjeorganisasjonen for virksomheter som fremstiller prefabrikkerte betongprodukter. CEN – den europeiske standardiseringsorganisasjonen.



# Kommunikasjon og utvikling

---

## INTERNT

- Nyhetsbrev
- [www.betongelement.no](http://www.betongelement.no)
- [www.tbox.no](http://www.tbox.no)
- Utdanning, seminarer og møter

## EKSTERNT

- Ovenfor kunder, politikere, beslutningstagere og andre premissleverandører i byggenæringen.
- Nyhetsbrev
- Seminarer og kurs
- Møter
- Betongelementprisen og årets betongelementfabrikk
- Rekruttering

## ORGANISASJONSUTVIKLING

Betongelementforeningen har 1 ½ stilling. Samtidig som man arbeidet med Bransjefellesskapet Norsk Betong (et tettere samarbeide mellom BEF og FABEKO) var ideen å bemanne opp fellesområdene som standardisering, betongteknikk og kommunikasjon.

Styrets intensjon var en nærmere integrasjon mellom de viktigste bransjeforeningene i betongnæringen, på samme måte som i de andre nordiske landene. Dette arbeidet ble satt på vent som følge av at prosjektet BUG ble besluttet videreført våren 2013, samtidig bestemte styret at BEF skal oppbemannes og øke aktiviteten på noen av områdene som var definert som del av Bransjefellesskapet Norsk Betong.

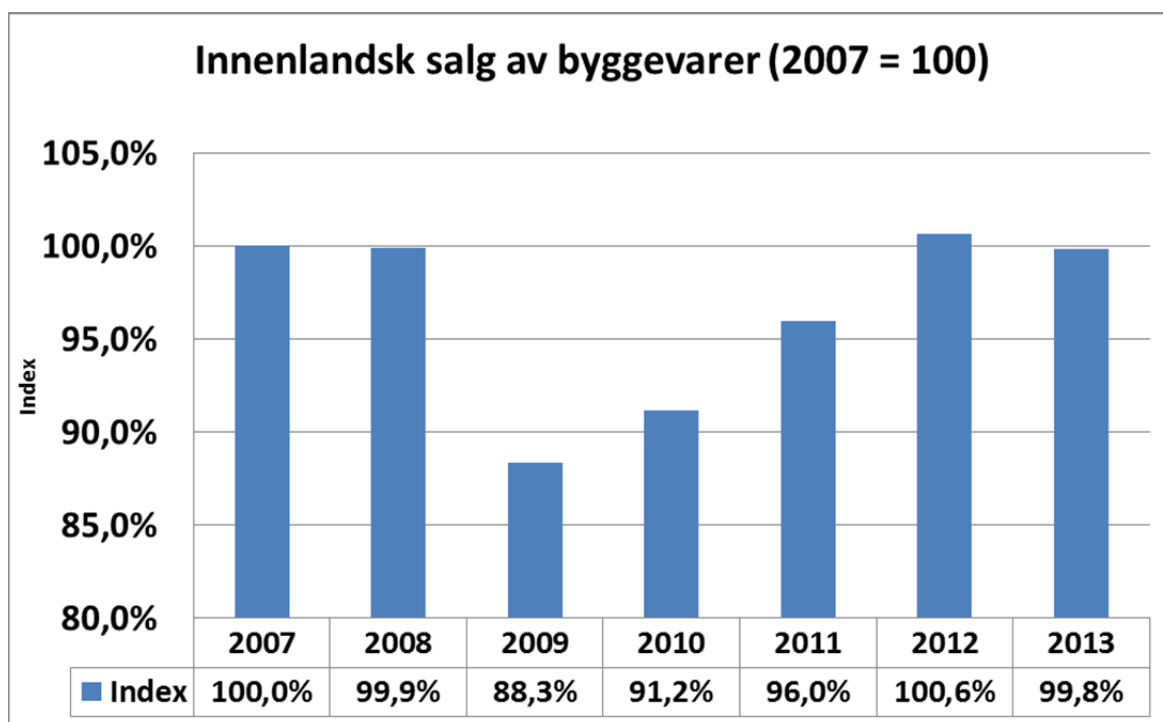




# Byggevaremarkedet

Det høye aktivitetsnivået i byggenæringen har ikke smittet over på byggevareindustrien. Importen av byggevarer øker og er nå på over 27 milliarder hvert år, mens eksporten står fast på ca. 7 milliarder. Byggenæringen blir stadig mer internasjonal og utenlandske entreprenører og arbeidstakere bruker produkter de er kjent med fra hjemlandene.

Det særnorske kostnadsnivået fører også til at konkurransen med utlandet er vanskelig. Importen øker uten at eksporten øker tilsvarende. Samtidig øker den registrerte importen mindre enn veksten i byggenæringen. Det kan bety at den norske byggeindustrien øker sine markedsandeler, men også at mye av importen ikke blir registrert i statistikken. Bransjen har svart på dette med reduserte priser, effektivisere driften og kutte i antall ansatte, uten at det ser ut til å stoppe utviklingen. I tillegg øker kostnadsnivå både til innsatsvarene og et lønnsnivå som stadig blir høyere i forhold til konkurrerende land (BNL, 2013)<sup>1</sup>



Kilde; Byggevareindustriens salgsstatistikk for innenlandsk salg av byggevarer, ikke justert for prisstigning (KPI).

Forventningene fremover er fortsatt vekst, og Prognosesenteret har i sin prognose for oktober lagt til grunn en forventning på 3 % i 2014 og 2 % i 2015.

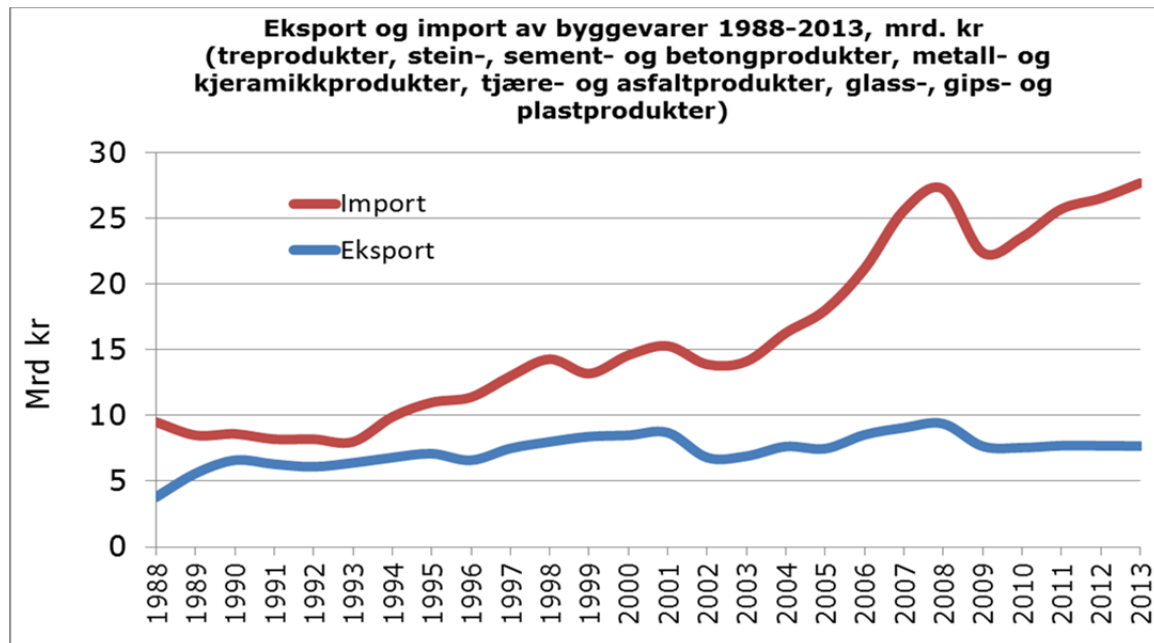
## **Import og eksport**

Importen av byggevarer økte med 4 % til 27,7 milliarder kroner i 2013. Det er fortsatt Sverige,

<sup>1</sup> Byggenæringens Fremtidsbarometer

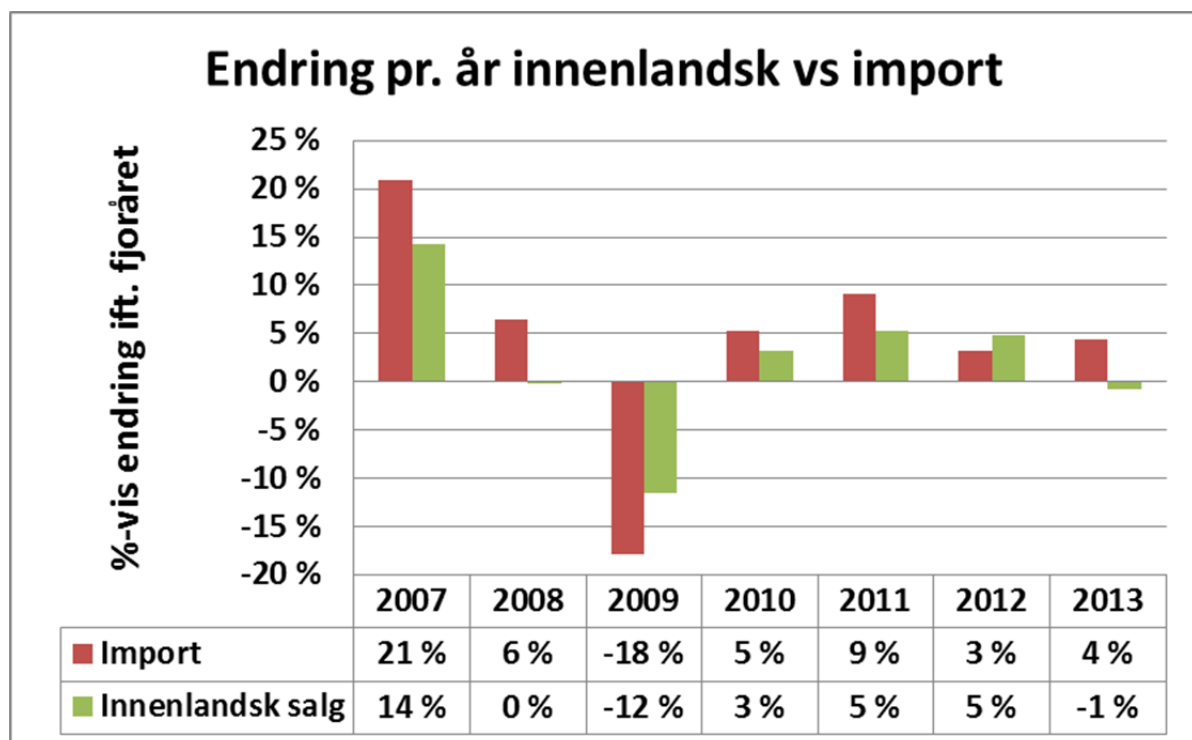
[http://www.bnl.no/getfile.php/Filer/Publikasjoner/fremtidsbarometer2013\\_web.pdf](http://www.bnl.no/getfile.php/Filer/Publikasjoner/fremtidsbarometer2013_web.pdf)

Danmark og Tyskland som er største eksportør til Norge med 53 % av all byggevareimport til Norge. Det er verdt å merke seg at det er størst økning i importen fra Litauen og Latvia med hhv. 25 og 22 % økning fra 2012. Import fra Kina brøt den stigende trenden med et fall på 7 % sammenlignet med 2012. Eksporten ble uforandret ift. 2012 med 7,7 mrd NOK.



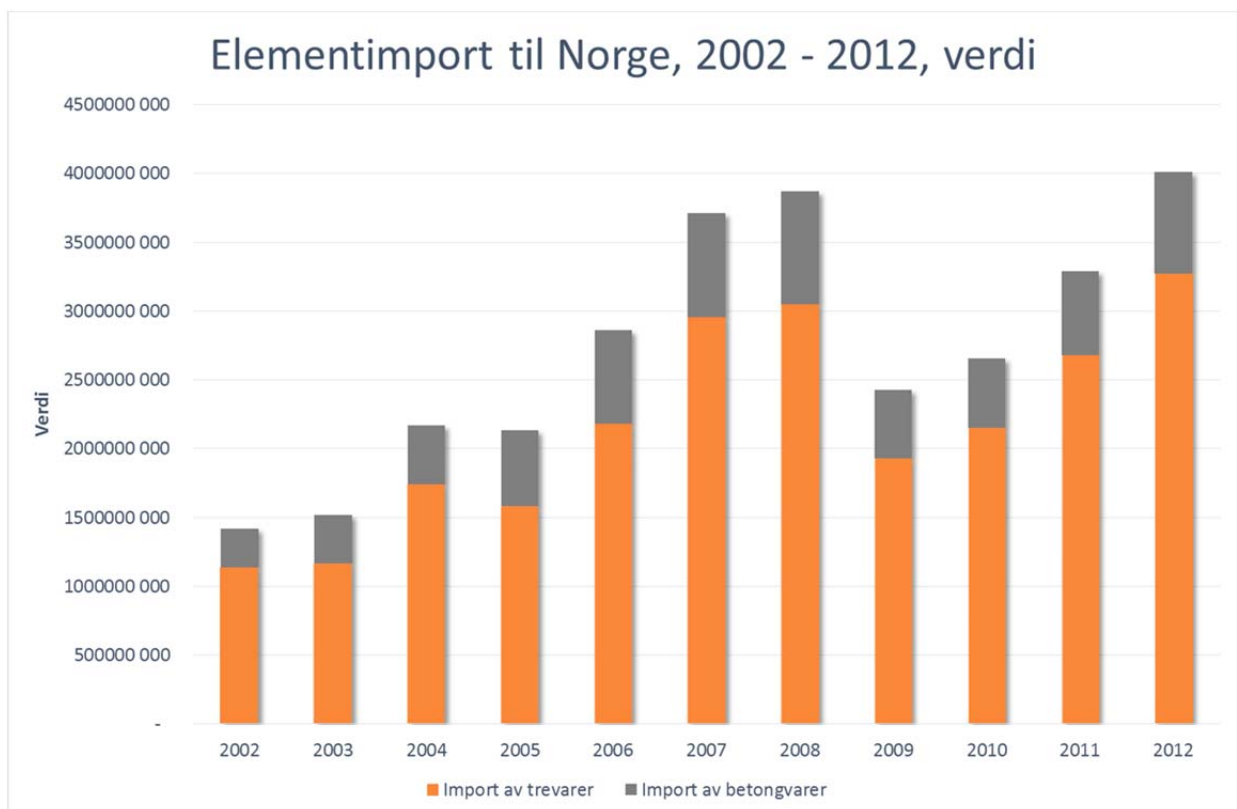
Kilde; SSB – bearbejdet av Prognosesenteret

Sammenstiller vi det innenlandske salget av byggevarer med utviklingen på import ser vi at trenden er klar – importerte byggevarer tar markedsandeler fra det nasjonale salget.



## Importanalyse

Høsten 2013 bestilte Betongelementforeningen sammen med Treindustrien, Norsk Trevare og Byggevareindustriens Forening en analyse på omfang av element og modulimport. Hensikten her var å få et overordnet bilde av utviklingen innenfor trebaserte moduler og elementer, betongelementer og våtromskabiner. Det ble også gjort en øvelse på å omregne elementer og moduler til relevante enheter for byggevarer (kvm. trelast og isolasjon, kvm. gips osv.). Analysen som ble distribuert i fullversjon eksklusivt til våre medlemmer viste at omfanget av denne type import er sterkt økende – særlig innenfor tremoduler/elementer og våtromskabiner. Videre avdekket den at det var stor variasjon av hvor stor del markedsandel det utgjorde for de ulike byggevarene. Det er treindustrien som i størst grad taper markedsandeler ved denne type import, mens det på betongsiden har vært en relativt stabil andel import ift. totalmarkedet. Ser man på produktet våtromskabiner så utgjør importen av ferdige bad totalt ca. 10.000 enheter.



# Betongelementbransjen i Europa og Norden

---

## Sør-Europa

I Italia opplevde en begynnende vekst i 2013, dermed kan det se ut som om den negative trenden er brutt. Betongelementbransjen er fremdeles svært utsatt, markedet er fremdeles 40 % ned sammenlignet med 2007. Det spanske markedet har stabilisert seg, men er fremdeles ned ca. 60 % sammenlignet med 2007.

## Nord-Europa

I Storbritannia er markedet stabilt, men fremdeles 30 % lavere enn i 2007. Tyskland har vært i kontinuerlig vekst de siste årene, dette preger og betongelementbransjen. I Frankrike har det årlig fallet vært på 10 % siden 2007, situasjonen stabiliserte seg noe gjennom 2013.

## Norden

***Betongelementindustrien omsetter for ca. 16 mrd kroner i de nordiske landene, med til sammen ca. 12000 ansatte på fabrikker som i hovedsak er lokalisert i distriktene.***

*Finland* : Betongindustrien omsatte for 1 mrd euro i 2012 og hadde en fallende tendens gjennom hele 2013, året endte på -3% sammenlignet med 2012 (indikasjon pr mars 2014). Betongelementer har 55 % av om den samlede omsetningen i betongindustrien. ( 550 mil euro) med 4500 ansatte hos 38 betongelementprodusenter. Bransjen produserte 1,2 mill kvm vegg (SW og massivvegg) og ca. 2 mill kvm HD.

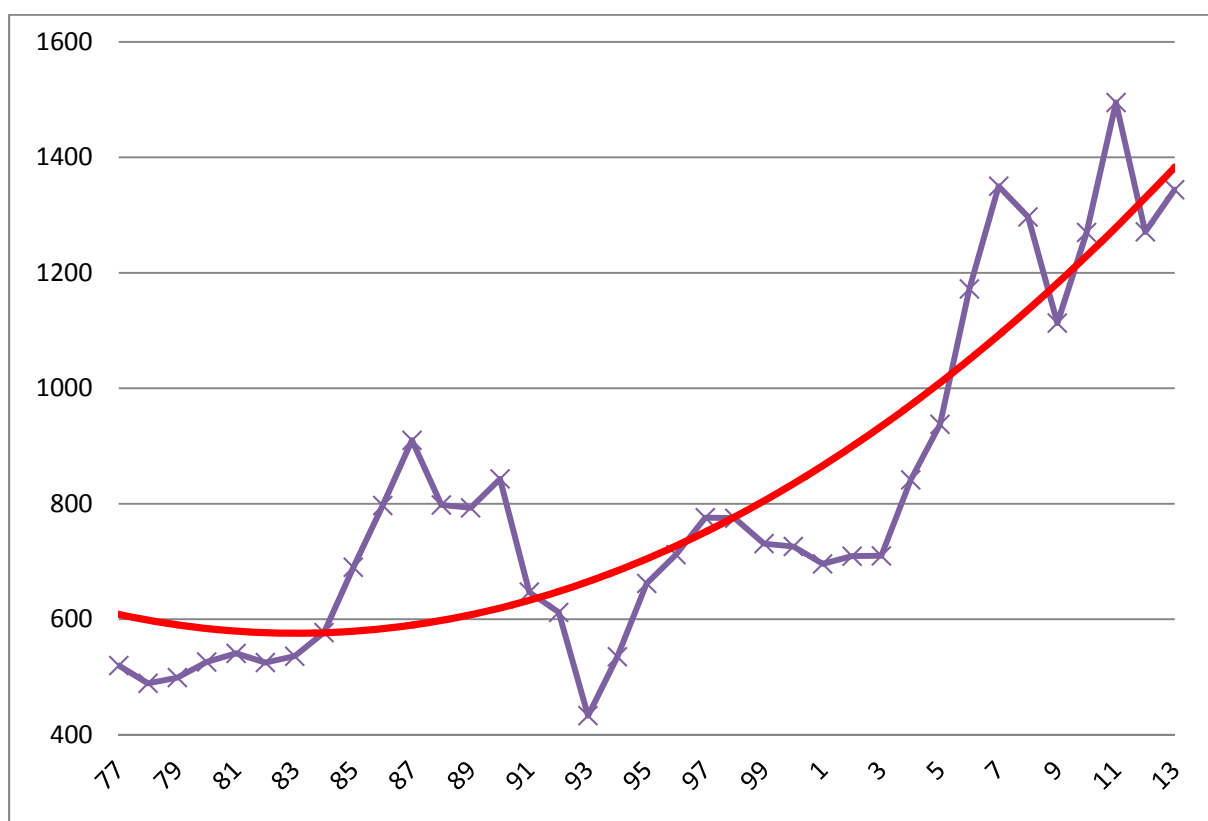
*Danmark* : Etterspørselen har falt fra 8 mill kvm bolig-, og næringsbygg i 2008 til 4 mill kvm i 2013. Betongelementbransjen omsatte for 2,5 mrd DKR med ca 2600 ansatte. På tross av den generelle nedgangen i byggenæringen har prefab betong tatt store markedsandeler særlig fra teglstein som har falt fra 5 mill stein i 2006 til rundt 300 000 stein i 2013.

*Sverige*: Fallende ordreinngang fra byggeindustrien, i det hele tatt er markedet vanskeligere mot slutten av 2013 enn ved inngangen. Selv om det er økning i antall igangsatte boligbygg har man ikke sett tilsvarende økning for prefab betong. Investeringen i bygg og anlegg som andel av BNP ventes å avta i 2014. betongelementindustrien omsetter for anslagsvis 4 mrd SEK i 2013.

# Betongbransjen i Norge

Betongbransjen<sup>2</sup> omsatte for 8,9 mrd NOK (ferdigbetong kr 4,5 mrd, og betongelementbransjen kr 4,4 mrd), bedriftene økte omsetningen og ordreservere i 2013 sammenlignet med 2012. Satsingen på infrastrukturbygging i 2014-15 vil særlig bidra til øket ordre for ferdigbetongprodusentene.

Betongbransjen leverte ca. 4,3 mill kbm betong<sup>3</sup> til bygg og anlegg. Det ble brukt ca. 2 100 000 kvm prefabrikkerte dekker i norske bygg, igangsettingen for nye bolig og næringsbygg var ca. 9 000 000 kvm. Dersom utelater dekke på grunn ble mer enn 55 % av alle etasjeskillere i norske bygg utført med prefabrikkerte dekker (leiligheter 38% og næringsbygg 67%). Betongbransjen brukte 1,9 mill tonn sement til produksjon av ferdigbetong og betongelementer i 2013, der 71,2 %<sup>4</sup> av sementkonsumet går til ferdigbetong, resten går til betongelementer, rør, belegningsstein og blokk.



1000 tonn prefab til norske bygg og anlegg 1977-2013, import kommer i tillegg og utgjør i snitt ca 10% av konsumet. En stor svært stor andel av leilighetsbygg og næringsbygg utføres i betongelementer, likevel står ikke betongelementbransjen for mer enn ca 25% av sementkonsumet.

<sup>2</sup> Unntatt belegningsstein, pæl og rørprodusentene

<sup>3</sup> ERMCO og EUROSTAT, +/- 5% usikkerhet

<sup>4</sup> CEMBURAU



### **Bransjens forventninger til 2014**

Medlemsbedriftene forventer at omsetningen øker med 3%<sup>6</sup> i 2014. Truslene består i hovedsak av situasjonen i euroområdet med en svekket euro og mye ledig produksjonskapasitet i europeiske fabrikker. Denne situasjonen vil bidra til at materialprisutviklingen for betongelementer fortsetter å være under press. Fallet i boligproduksjonen ved inngangen til 2013 forsterket seg gjennom året, ved inngangen til 2014 ser situasjonen bedre ut.

### **Innenlands produksjon av betongelementer**

2013 var et godt år for bransjen, med en produksjon (ab fab) 5,9 % under toppåret 2012. Bransjens omsetning økte med 2,2% til rundt 4,4 mrd kroner. Betongelementforeningens statistikk viser en samlet betongelementproduksjon på 1 344 200 tonn i 2013, dette omfatter produksjonen innenlands<sup>7</sup>. Volumet er 0,6 % høyere enn 2012.

	Oms (Kr)	AB F (Kr)	Vol 1000t
2012	4 284 089 556	2 538 143 411	1 271
2013	4 382 146 789	2 389 116 332	1 344
Endring	2,2 %	-5,8 %	0,6 %

*Figur 2 viser Omsetning, AB Fab og volum i 2013 sammenlignet med 2012.*



<sup>6</sup> Byggevareprodusentene generelt

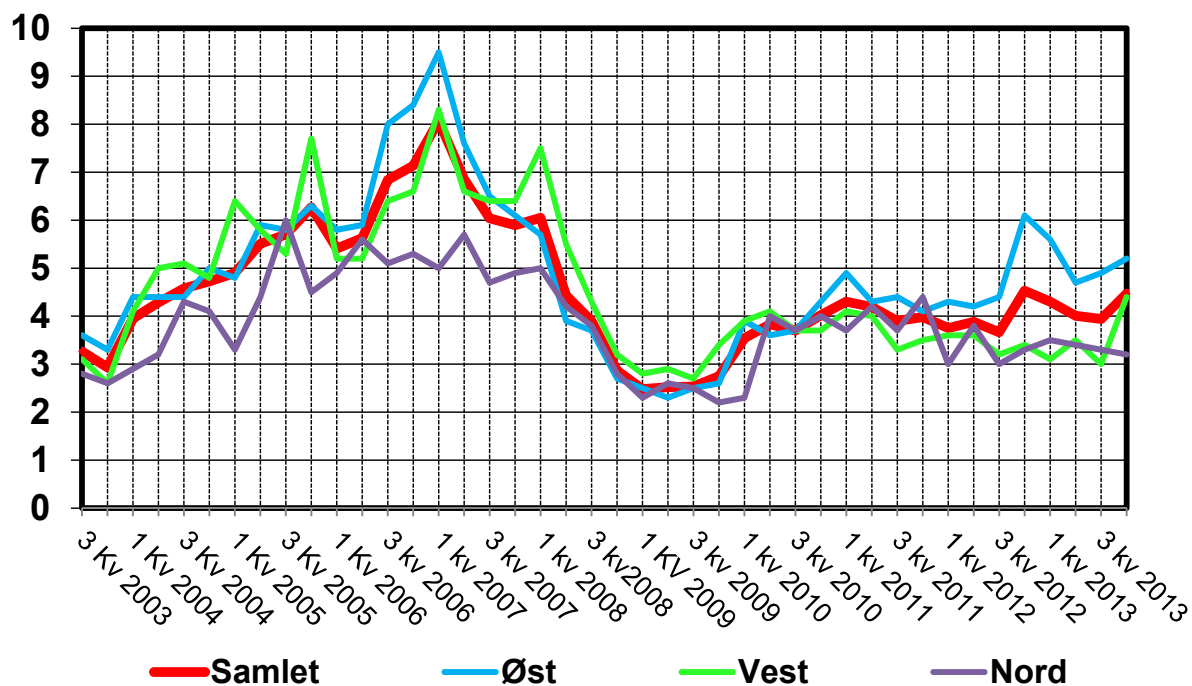
<sup>7</sup> Omfatter BEFs medlemsbedrifter som produserer i Norge

### Produksjon og ordrereseve

Innenlands produksjon og ordrereseve endret seg ikke vesentlig i 2013. Ordreinnngangen har vært stabil gjennom 2013, men med ganske store regionale forskjeller. Bransjens produksjonsreseve har ligget på 4-4,5 måneder gjennom året. Tabellen viser og at produktiviteten har øket en del fra 2012, det ligger noe usikkerhet i dette tallet siden vi ikke har spurt bedriftene om bruken av bemanningsfirmaer har øket. Dersom det ikke var vesentlige endringer i antall inleide som del av bemanningen har bransjen hatt en betydelig produktivitetsvekst i 2013.

	2012	2013	% endring
Sysseletting	2320,5	2227	-4,03 %
Ordre (mnd prod)	4,5	4,5	-1 %
Produksjon (tonn)	1271000	1344200	6 %
Produksjon (enh)	2773657	2806159	1 %
Produktivitet	1195,28434	1260,06219	5 %

### Ordreeseve Q3 2003 – Q4 2013





3 Grafen for ordreservert blant BEFs medlemsbedrifter er vektet i forhold til antall ansatte i regionene.

Ordreservert og sysselsetting pr region				
		4 kv 2012	4 kv 2013	% endring
Region vest	Sysselsetting	698	687	-1,6 %
	Ordre (mnd)	3,4	4,4	29,3 %
Region øst	Sysselsetting	994	972	-2,2 %
	Ordre (mnd)	6,1	5,2	-13,6 %
Region nord	Sysselsetting	615,5	568	-7,7 %
	Ordre (mnd)	3,3	3,2	-3,0 %

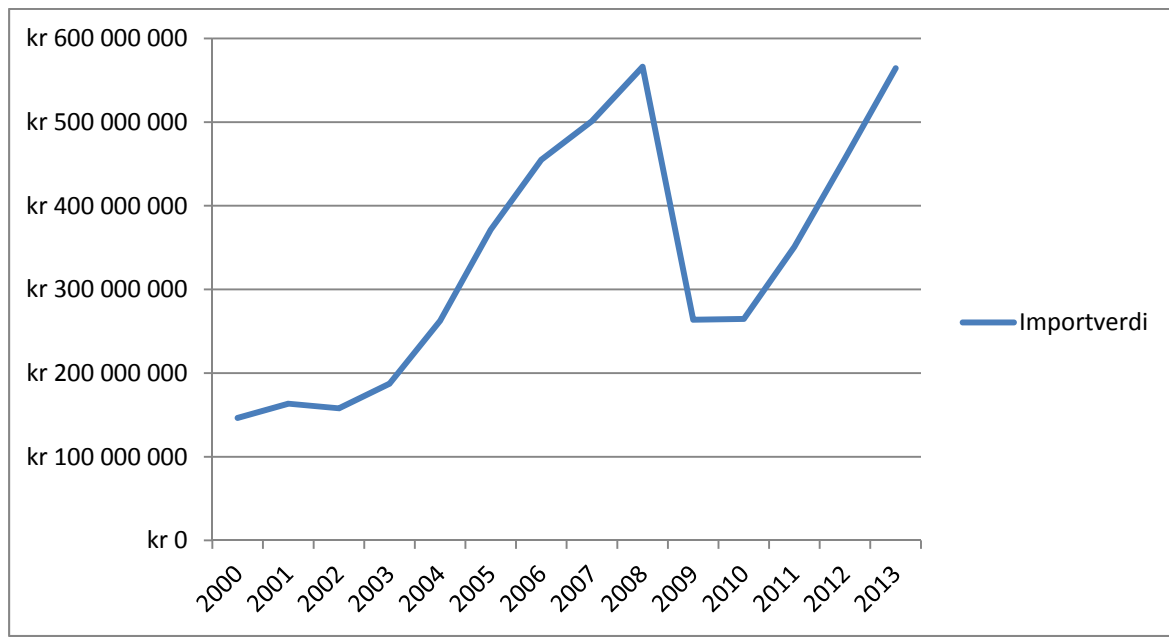
I 2013 ble levert norskproduserte betongelementer i det norske markedet slik<sup>8</sup>

	2012	2013	% endring
Svill (tonn)	19 853	23 170	16,71 %
Huldekket (m2)	1 777 433	1 738 426	-2,19 %
Plattendekket (m2)	175 076	168 402	-3,81 %
Andre dekker (m2)	96 680	75 789	-21,61 %
Isolert vegg (m2)	268 165	277 455	3,46 %
Con Form vegg (m2)	43 735	56 483	29,15 %
Vegg (m2)	233 878	254 437	8,79 %
Søyle (tonn)	32 069	35 023	9,21 %
Bjelke (tonn)	70 228	65 980	-6,05 %
Balkong	0	24 961	∅
Trapp (tonn)	19 357	25 998	34,31 %
Annet (tonn)	37 183	60 034	61,45 %

<sup>8</sup> Betongelementforeningens løpende statistikk, for å få et riktigere bilde av konsumet i det Norske markedet må man legge sammen innenlands produksjon og import.

# Import

## Importverdi 2000-2013



Importen av betongelementer har øket siden 2000, i samme periode har innenlands produksjon øker fra 726 000 tonn til 1 344 000 tonn (85% økning). Til sammenligning ble det importert 95 000 tonn betongelementer i 2000 og 233 tonn i 2013 (145% økning). Importverdien har i samme periode øket med 286%, noe som tyder på økende import av arbeidsintensive produkter. Importen er fremdeles på et lavt nivå, og betydelig lavere enn for andre substituerende byggematerialer.

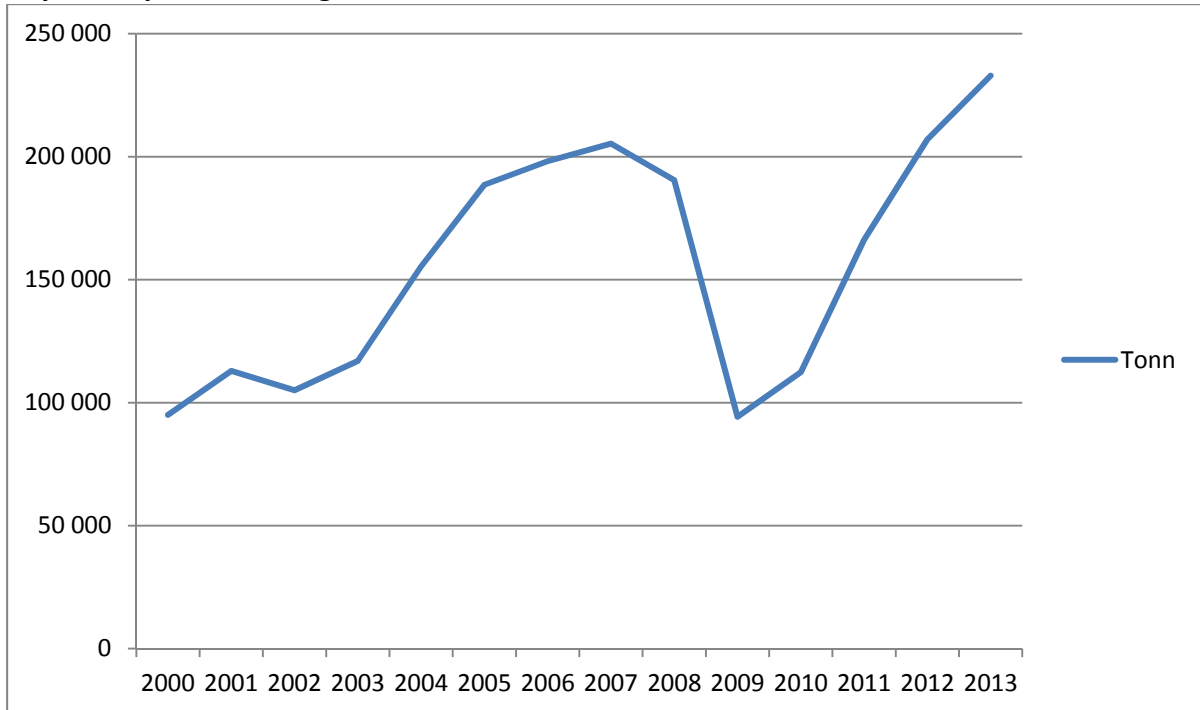


## Opprinnelsesland for import av betongelementer

	2008	2009	2010	2011	2012	2013	2008-2013
	Verdi (kr)	Verdi (kr)	Verdi (kr)	Verdi (kr)	Verdi (kr)	Verdi (kr)	Trend
SE Sverige	307 232 226	167 122 675	203 947 440	288 935 797	354 301 988	373 658 158	Stabilt svært høy
DK Danmark	112 141 811	35 293 988	26 604 923	23 010 048	23 042 646	34 573 500	Stabilt
DE Tyskland	23 332 953	15 357 217	12 142 036	13 833 815	24 215 261	55 208 839	Sterk økning i 2013
PL Polen	27 119 001	18 097 192	5 143 072	5 236 658	22 867 527	29 864 791	Økning i 2013
FI Finland	10 292 130	9 056 910	9 132 444	6 505 854	5 445 147	40 635 260	Sterk økning i 2013
LT Litauen	38 739 249	2 991 731	80 467	791 526	2 092 874	3 360 636	Avtagende
BE Belgia	14 763 892	5 425 024	382 366	215 638	3 086 980	321 000	Avtagende
LV Latvia	0	211 941	551 234	5 158 498	5 213 228	12 543 228	Sterkt økende
HU Ungarn	0	6 493 366	0	0	11 403 216	4 901 220	Avtagende
NL Nederland	14 487 385	2 222 123	547 521	1 566 627	2 090 115	1 464 553	Avtagende
GB Storbritannia	9 438 613	442 965	3 816 744	173 369	101 700	294 548	Avtagende
EE Estland	6 854 252	61 843	214 344	3 157 816	884 037	1 031 232	Avtagende
ES Spania	108 725	28 754	0	610 199	610 316	2 917 176	Lav
CZ Tsjekkia	676 353	702 579	152 297	0	77 161	474 745	Lav
IT Italia	274 731	0	0	228 943	370 159	1 201 652	Lav
RO Romania	29 967	0	1 167 697	0	116 939	79 061	Lav
AT Østerrike	122 895	161 517	276 030	35 891	26 153	669 517	Lav
SK Slovakia	24 332	0	0	0	15 313	1 111 138	Lav
IS Island	0	40 539	0	864 231	0	0	Lav
FR Frankrike	513 407	0	32 280	0	133 105	31 449	Lav
RS Serbia (2007-)	0	0	0	24 445	0	0	Lav

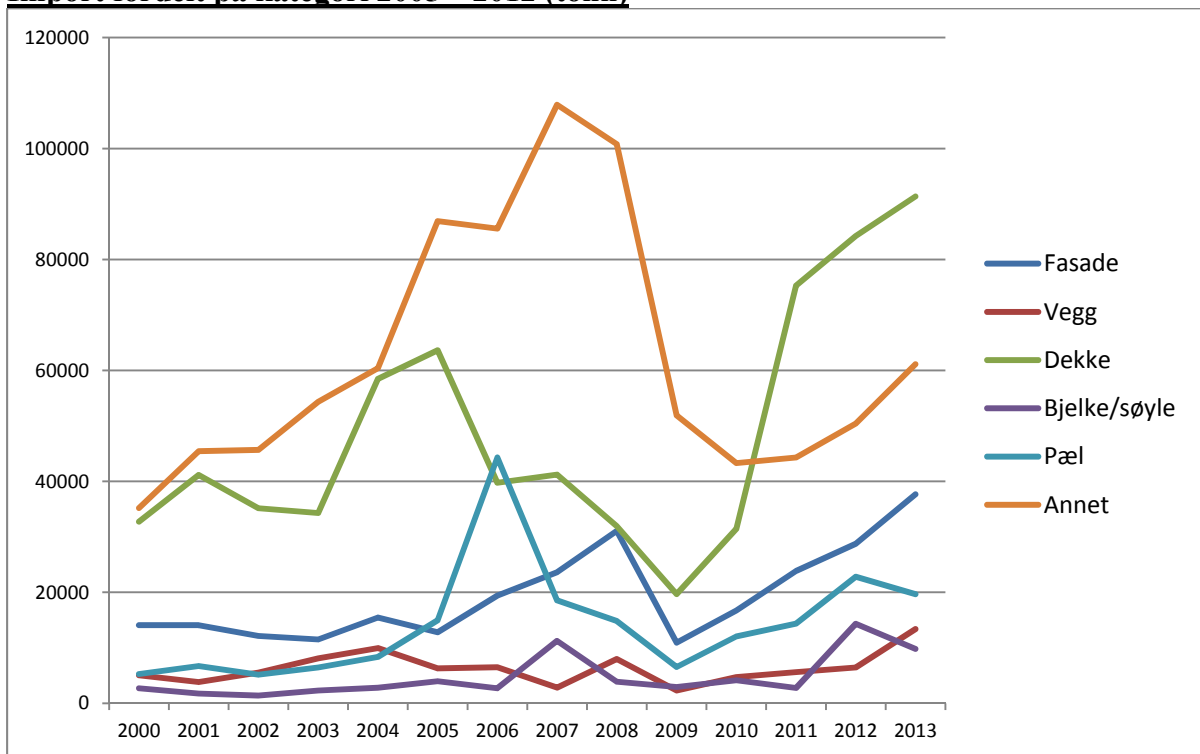


**Import av prefab betongelementer i 2013:**



Tonn betongelementer pr år 2000 - 2013

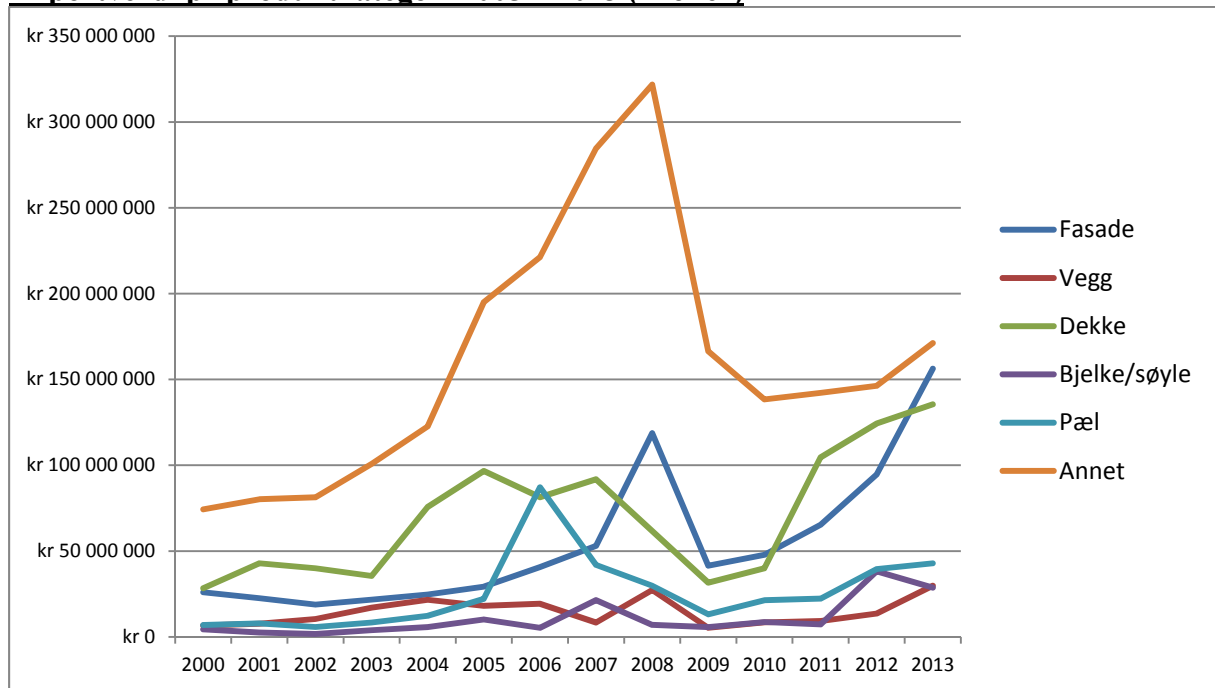
**Import fordelt på kategori 2005 – 2012 (tonn)**



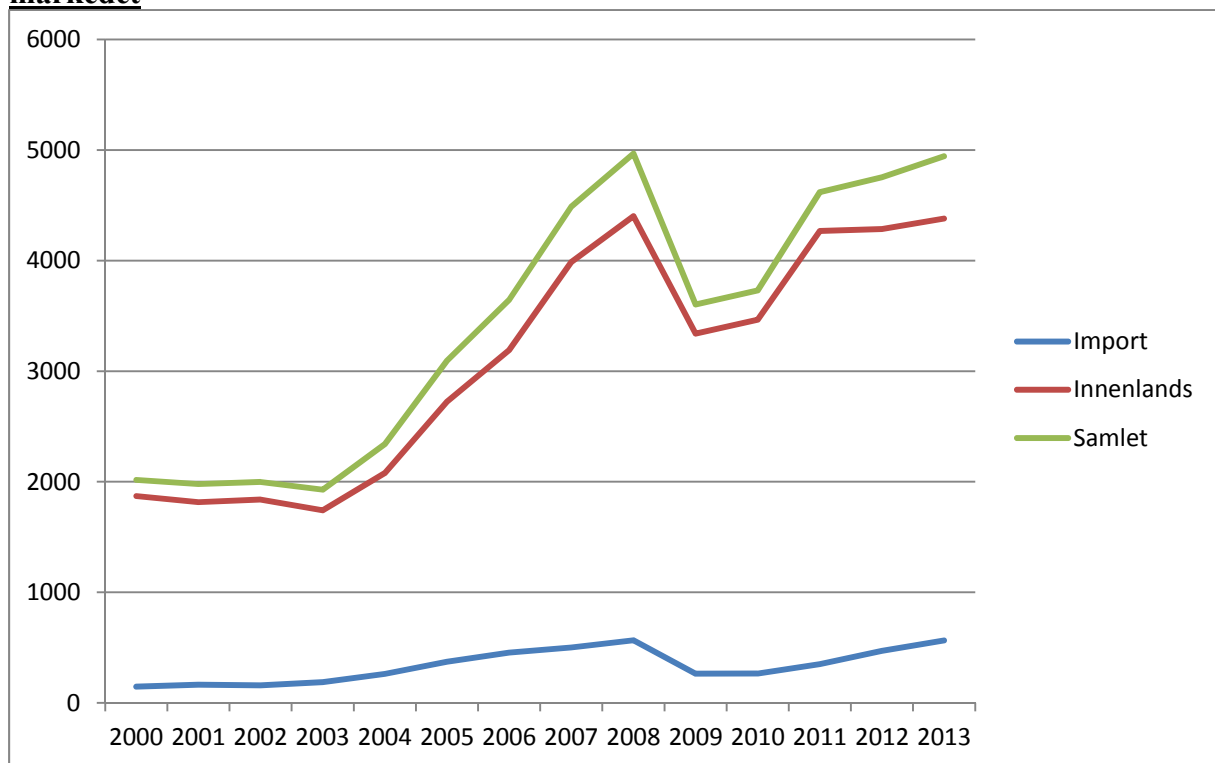
Figuren viser import (tonn) for 6 hovedkategorier betongelementer i perioden 2000 – 2013

Samlet importverdi 2005 – 2012

**Importverdi pr produktkategori 2005 – 2013 (kroner)**



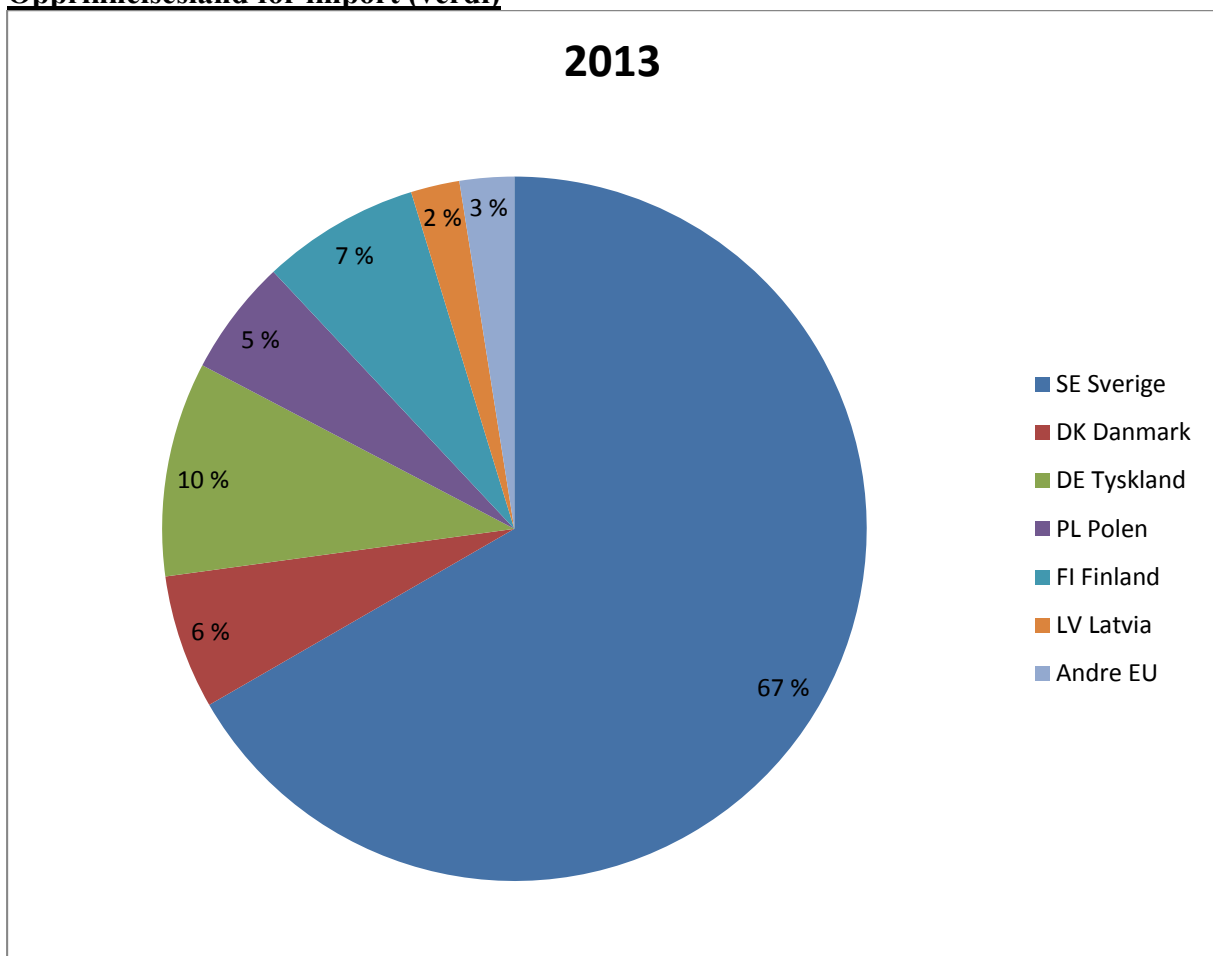
**Import, innenlands produksjon og samlet konsum av betongelementer i det norske markedet**



Årstall	Import	Innenlands
2000	7 %	93 %
2001	8 %	92 %
2002	8 %	92 %
2003	10 %	90 %
2004	11 %	89 %
2005	12 %	88 %
2006	12 %	88 %
2007	11 %	89 %
2008	11 %	89 %
2009	7 %	93 %
2010	7 %	93 %
2011	8 %	92 %
2012	10 %	90 %
2013	11 %	89 %

Figuren på forrige side og tabellen viser at det har vært en liten økning i import av betongelementer de siste årene. Importvolumet er likevel relativt lavt, og er ennå ikke på samme nivå som toppårene 2005-06. For ca 80% av importen er opprinnelseslandet øvrige Nordiske land, dermed vil en redusert byggeaktivitet i nabolandene Sverige og Finland øke presset i det Norske markedet.

#### Opprinnelsesland for import (verdi)



# Prognose 2014-16

---

## **Markedsandel betongelementer fordelt på hovedprodukter<sup>9</sup> – Prognosesenteret**

Markedsandel prefab betong i leiligheter				
Produkt	2013	2014	2015	2016
Etasjeskiller	38 %	38 %	38 %	38 %
Innv bærende skillevegg	23 %	23 %	23 %	23 %
Yttertak, hovedbæring	28 %	28 %	28 %	28 %
Yttervegg, hovedbæring	12 %	12 %	12 %	12 %

## **Markedsandel alle typer boligbygg**

Markedsandel prefab betong i bygg for husholdning				
Produkt	2013	2014	2015	2016
Etasjeskiller	69 %	69 %	69 %	69 %
Innv bærende skillevegg	6 %	6 %	6 %	6 %
Yttertak, hovedbæring	34 %	33 %	33 %	33 %
Yttervegg, hovedbæring	2 %	2 %	2 %	2 %

## **Markedsandel alle typer næringsbygg**

Markedsandel prefab betong næringsbygg				
Produkt	2013	2014	2015	2016
Etasjeskiller	67 %	65 %	66 %	67 %
Innv bærende skillevegg	30 %	29 %	29 %	30 %
Yttertak, hovedbæring	32 %	32 %	32 %	31 %
Yttervegg, hovedbæring	9 %	9 %	10 %	10 %
Hele bygget, hovedbæringsmateriale	30 %	30 %	29 %	30 %

Markedsandel småhus, rekkehus/kjedede hus, blokk, bygg til husholdning og næring, se egen presentasjon (PPT) som er sendt medlemsbedriftene i mai 2014

---

<sup>9</sup> Basert på tall fra Prognosesenteret, prognosen er et konservativt estimat på bakgrunn av et utvalg prosjekter og på makroøkonomiske indikatorer. Prognosen tar ikke hensyn til endringer over relativt kort tid, slik som økende urbaniseringsgrad og økende gjennomslag for prefab.

# Byggenæringens landsforening

---

Betongelementforeningens medlemmer er kollektivt medlem i Byggevareindustriens Forening, som er en av 15 bransjeforeninger tilknyttet BNL. Betongelementforeningen er representert ved Ingrid Dahl Hovland (SPENNCON AS) i Byggevareindustriens styre.

## **BNL-Saker i 2013**

*Arbeidsgiverpolitikk* - Tariffoppgjøret 2013 var et mellomoppgjør mellom hovedorganisasjonene LO og NHO, der BNL deltok i NHOs forhandlingsdelegasjon. Det generelle tillegget ble på 0,75 kr/time – et tillegg som også ble gjeldene for "Overenskomst for byggeindustrien". Det ble i etterkant forhandlet om minstelønnsatsene for byggevareindustrien.

*Seriøsitet i byggenæringen* - BNL har gjennom 2013 arbeidet med seriøsitet. Gjennom året er det bl.a. etablert et tettere samarbeid mellom Politi, Arbeidstilsyn og skattemyndigheter.

*Energieffektivisering i eksisterende bygg* - I dette prosjektet bidrar flere av Byggevareindustriens medlemmer med økonomisk støtte i tillegg til at sekretariatet bidrar på ulike måter. Ifm. regjeringsforhandlingene kom det til et gjennombrudd i denne saken ved at det i samarbeidserklæringen mellom de fire borgerlige partiene og i regjeringserklæringen fra Høyre og Fremskrittspartiet, ble slått fast at partiene vil innføre et skattefradrag for ENØK-tiltak i hjemmet.

*Kompetanse* - Kunnskapsdepartementet kom i desember 2013 med et oppdragsbrev til Utdanningsdirektoratet om implementering av Meld St. nr. 20 "På rett vei" som gjelder fagutdanning. Det vil de neste par årene bli en omfattende gjennomgang av struktur, læreplaner mv. BNLs gruppe "Ny fagutdanning" vil følge dette arbeidet.



# Byggevareindustriens forening

---

## **Arbeidsgiverpolitisk utvalg**

Høsten 2012 ble utvalget etablert i samarbeid med BNL og de to andre industriforeningene i BNL. Utvalget skal være en møteplass for gjensidig informasjon, diskusjon og initiativ om sentrale arbeidsgiverforhold. Det ble gjennomført ett møte i 2013 der en av konklusjonene var at dette utvalget måtte ha en klar forankring mot forhandlingsutvalget og BNLS arbeidsgiverservice.

## **Markedstilsyn**

I 2013 etablerte DiBK et forum for markedstilsyn der foreningen er representert. Hensikten med forumet er å ha en arena der man kan diskutere og finne løsninger på utfordringen med effekten og sikre tilsyn.

## **EUs byggevaredirektiv**

1. juli i 2013 implementerte man i EU den nye byggevareforordningen som erstattet det tidligere byggevaredirektivet. Gjennom hele 2013 har dette vært et av våre viktigste arbeidsområder der vi har jobbet for å sikre en praktisk innføring av dette i Norge. Vi har hatt et konstruktivt og tett samarbeid opp mot DiBK som vi har hatt jevnlige møter med. Den viktigste endringen ved ny byggevareforordning er kravet til CE-merking og utarbeidelse av ytelseserklæring på produkter som er underlagt en harmonisert europeisk standard. Forordningen ble del av norsk lov ved at ny TEK ble innført mvf. 1/1-14.

## **Miljø**

Byggevareindustrien har videreført arbeidet med å innarbeide miljødeklarasjoner (EPD) som den foretrukne miljøinformasjonsmodellen for byggevarer. Daglig leder er nå styreleder i EPD-Norge i tillegg til at vi har deltagere fra medlemsbedrifter i EPD Norges tekniske komité.

## **Energi**

Ifm. nye energikrav i TEK ble det på høsten 2013 presentert en rapport fra Rambøll med stor deltagelse fra hele næringen. *"Byggevareindustrien støtter ikke forslaget om å fjerne tiltaksmodellen. Vi ønsker at dagens struktur i TEK 10 med en enkel tiltaksmodell og en rammekravsmetode opprettholdes, supplert med minstekrav til enkelte bygningsdeler/komponenter."* Vi mener at en robust, langlivet og mindre sårbar bygningskropp med en klimaskjerm som i seg selv sikrer minst mulig energibruk, bør være basisen for fremtidens lavenergibygg og *plusshus*.

# Betongelementforeningen i 2013

---

## Medlemsmøtet (januar 2014)

Ble gjennomført på Park Inn Hotell (Gardermoen) i slutten av januar, med ca 180 deltagere fra medlemsbedrifter, støttemedlemmer. Medlemsmøtet har hatt sterk vekst de siste årene og har blitt en viktig møteplass for næringen, rådgivende ingeniører og andre aktører i verdikjeden. Medlemsmøtet 2014 var utvidet med flere seminarer, for første gang gjennomførte vi og et av seminarerne som samarbeid mellom BEF og Norsk jordskjelvteknisk forening.

## Årets Betongelementfabrikk 2013

Loe Betongelementer AS ble kåret til årets betongelementfabrikk 2013- Bedriften har klart seg godt gjennom de siste årene, selv under den verste finanskrisen leverte de gode resultater. Dette vitner om stor tilpasningsdyktighet, og at man bevarer fremtidsroen og evnen til å håndtere en utfordrende markedssituasjon på en måte som har styrket bedriften og konsernet. I 2013 signerte bedriften blant annet det som trolig er tidenes største betongelementkontrakt i Norge, rekordkontrakten gjelder levering av betongelementer til kjempebygget som HENT setter opp på Fornebu for Fornebuporten. I tillegg til at konsernet har bygget Europas mest moderne rørfabrikk har de varslet at de vil føre opp Europas mest moderne hulldekkefabrikk. Går alt etter planen skal den nye fabrikk stå produksjonsklar om rundt fem år. Fullt utbygd vil denne fabrikk ha en kapasitet på 600.000 kvadratmeter hulldekker i året.



## Betongelementforeningens hederspris

Ole Gamkinn (Spenncon AS) mottok prisen for sin innsats han har lagt ned for Betongelementforeningen gjennom mange år. Han har gjort en enorm jobb både for foreningen og sin egen bedrift, uttalte styreleder Randi Egeland.



### **Generalforsamling og studietur**

Generalforsamling og studietur ble gjennomført i mai, og gikk til Berlin. Vi besøkte flere spennende prosjekter, blant annet boligprosjekter med svært lave byggekostnader. Vi studerte og klassisk Berlinerarkitektur. Foreningen gjennomfører tradisjonelt en studietur i forbindelse med generalforsamlingen, annen hvert år går denne til utlandet.

### **CE-merking og samsvarserklæring**

1. juli i 2013 ble byggevareforordningen implementert, for betongelementbransjen betød dette at produkter som fremstilles etter en harmonisert produktstandard skulle CE merkes og ha en ytelseserklæring. BEF hadde allerede laget en CE merkegenerator som tilfredstilte det gamle byggevaredirektivet, dermed skulle det bare en modifikasjon av generatoren til før medlemsbedriftene hadde et godt hjelpemiddel til merking etter den nye forordningen. Forordningen ble del av norsk lov ved at ny TEK ble innført mvf. 1/1-14.

### **Statistikk og prognose**

Prognosesenteret gjennomfører vurdering av markedet på oppdrag fra Betongelementforeningen, FABEKO og NORCEM AS. Denne gjennomføres halvårlig, og er en fremskriving av markedet dels basert på igangsettingstall og makroøkonomiske indikatorer som påvirker byggebransjen. I tillegg til dette får BEF en spesialrapport på markedsutviklingen for prefab i eneboliger, kjedede boliger, blokk, bygg til husholdning og næringsbygg.

### **Bransjefellesskapet Norsk Betong**

Bransjefellesskapet Norsk Betong ble etablert den 4. mars 2013 av BEF og FABEKO. BEFs generalforsamling i 2013 ga styret fullmakt til å gjennomføre etableringen, formålet med bransjefellesskapet er "*å fremme betong som ledende byggemateriale. Bransjefellesskapet skal være en samarbeidsplattform for Betongelementforeningen og FABEKO, og skal gjennomføre felles prosjekter og oppgaver etter nærmere beslutninger fra Bransjefellesskapets styre og årsmøte*"

Viktige områder for Bransjefellesskapet er:

- kommunikasjon og profilering
- standardisering
- miljø og bærekraft
- samfunnsansvar
- kompetanse og rekruttering
- felles medlemservice

Sommeren 2013 ble det klart at FABEKO Norsk Fabrikkbetongforening ville avvente effektiviteten av samarbeidet siden Bug ble videreført som forening. Som følge av dette har BEF tatt inn de strategiske områdene for samarbeidet inn i egen virksomhet, vi vil utvide administrasjonen og øke aktiviteten på en del av områdene som var definert inn i Bransjefellesskapet.

### **Byggutengrenser.no**

Dette treårige fellesprosjektet for mur og betongbransjen ble etablert i 2003. Formålet med prosjektet var: *"Å gi medlemmenes byggematerialer høyere anseelse slik at de blir et naturlig førstevalg blant beslutningstakere for offentlige bygg (Sykehus, skoler, alders- og sykehjem/omsorgsboliger, barnehager) og utbyggere av tett/lav (Flerfamiliehus) boligprosjekter"*. 2012 var i utgangspunktet siste driftsår, i begynnelsen av 2013 besluttet BUG å legge ned prosjektet og å opprette foreningen Byggutengrenser. Foreningen drives videre over de samme parameterne som tidligere, og er lokalisert i NORCEMs lokaler på Lysaker.

### **Miljø, EPD og deklarasjon av betongprodukter**

BEF og FABEKO har investert en del midler i forbedring og videreutvikling av EPD verktøyet, fra å være et avansert regneark har hele applikasjonen nå blitt web basert.

BEF har representanter i Stiftelsen EPD Norges tekniske utvalg og er representert via Byggevarerindustriens forening i EPD Norges styre. Foreningen arbeider opp mot Civitas og Statsbygg for å få til bedre og mer representative utslippstall for bransjens produkter.

### **Lærebøker til høyskole og universitet**

Foreningen fortsatte prosjektet med distribusjon av Betongelementboken til høyskolene og universitetene som bruker serien i undervisningen.

### **BIBM**

Betongelementforeningen er medlem av den Europeiske bransjeorganisasjonen for betongelementindustri, belegningsstein og rørproduksjon. Fokusområdene i 2013 har vært miljø og standardisering

### **Kurs for Montasje- formann/BAS og leder**

Ca 200 personer gikk gjennom foreningens kurs for Montasjeleder, formann og Bas fordelt på fem kurs. U3 kurset (støpeleder/produksjonsleder plasstøpte konstruksjoner) er nå en godt innarbeidet del av montasjekurset, og godt mottatt i bransjen på tross av at kurset er utvidet med fire dager.

### **BOR A kurs**

BEF fikk godkjent A1 og A2 kursprogrammene, dermed igangsettes BOR godkjente kurs i fremstilling av betong, målet er at BEF skal ha godkjenning til og med A3 nivået innen utgangen av 2014

### **Samarbeide med HIØ – Høgskolen i Østfold**

I samarbeid med HIØ gjennomfører BEF studiet "prosjektering av betongelementkonstruksjoner", studiet gir 10STP i høyskole og universitetssystemet og kan inngå i oppbygging av bachelorgrad eller mastergrad i byggfag. For studieåret V2013 – H2014 var det ikke nok studenter til at en klasse kom i gang.

### **Webområdet**

I løpet av 2013 ble betongelement.no fornyet fullstendig, Betongelementboken bind B ble og lagt ut fritt tilgjengelig på nettet.

### **Revisjon av Betongelementboka bind C**

Revisjonen av bind C ble påbegynt høsten 2012 og ble gitt ut i september 2013, både til planlagt tid og til budsjett på tross av at boken (som bind B) fikk ca 50 nye sider.

### **Juridisk støtte**

Foreningens avtale med advokatfirmaet GRETTE DA der foreningen bekoster 4 timer konsultasjon pr medlemsbedrift pr år fortsatte gjennom 2013, tilbudet gjelder og for montasjeentreprenørene.

### **FORSIKRINGER**

Betongelementforeningen har en avtale med Pareto som knytter oss til avtaler som er fremforhandlet for Norsk Trevare. Tilbudet omfatter både yrkesskade, ulykke og gruppeliv, og er antagelig et av de beste tilbudene i markedet, som våre medlemmer anmodes om å vurdere. I tillegg har Byggevareindustrien en avtale med Storebrand om Offentlig Tjenestepensjon (OTP) som har fått god oppslutning.

### **Markedsutvalget**

Oppgaven er ivaretatt av styret, som primært har arbeidet med Bransjefellesskapet Norsk Betong og med hvordan BEF skal forholde seg til foreningen Byggutengrenser (som erstattet prosjektet byggutengrenser.no)

### **T-Box Passivhus**

Målet med prosjektet var å finne gode løsninger som tilfredsstiller passivhusstandardens ytelseskrav. Prosjektet ble gjennomført som flere enkeltstående delprosjekter med til sammen kr 500 000,- i støtte (2012 og 2013) fra Husbanken. Prosjektet ble avsluttet høsten 2013.

### **Standardisering – fellesprosjekt betongbransjen**

Prosjektet drives av Standard Norge med støtte fra BEF, FABEKO og Norsk Betongforening, formålet er å yte innsats på fellesområder innen standardisering der man her felles interesser. BEF deltar med to personer i Standardiseringsarbeide på Europeisk nivå.

### **Media og myndighetspåvirkning**

BEF øver myndighetspåvirkning via Byggevareindustriens Forening, BNL og det uformelle nettverket NHO fellesskapet representerer. De viktigste sakene BEF har arbeidet med i 2013 er Miljødeklarasjoner og særlig klimalasten fra transport, klimagassregnskapet, byggmontasjefaget, avgiftsunndragelse ved eksport til Norge osv.

### **Byggmontasjefaget**

BEF tar sammen med BNL initiativ ovenfor offentlige myndigheter og arbeidstakerorganisasjonene for å etablere en egen fagutdanning på VG2 (lærefag) nivå som ivaretar næringens behov for fagarbeidere på den industrialiserte byggeplassen. Faget ble i 2013 tatt inn i den formelle dialogen mellom BNL og Utdanningsdirektoratet.

### **BAS skolen**

Betongementforeningen og VINN utviklet lederopplæring for produksjons-, formann og BAS. Mål med opplæringen er å:

- Øke lønnsomheten i bedriftene gjennom effektiv drift og kontinuerlig forbedring
- Dekke et kompetansegap mellom fagarbeidere og produksjonssjef
- Utvikle basen til å kunne ivareta arbeidsledelse og driftsplanlegging på dags- og til dels ukenivå
- Utvikle basen til en god kulturbygger innad i laget
- Erfaringsutveksling mellom bedrifter

Betongementforeningen og VINN inngikk et formelt samarbeide om gjennomføring av de første fem kursene, første kull hadde oppstart i begynnelsen av januar 2014.

### **HOLCOFIRE – branntesting av forspente hulldekker**

Sammen med en rekke bransjeforeninger i EU, BIBM og IPHA gjennomførte vi et testprogram der målet er og skaffe til veie enda bedre dokumentasjon av hvordan forspente hulldekker oppfører seg under brannbelastning. Prosjektet ble startet i 2010 og var planlagt slutført høsten 2012, det norske avsluttende formidlingsseminaret ble gjennomført 30 januar 2014

### **Registrering av uønskede hendelser og H-verdi**

I 2010 begynte vi å samle inn glidende H verdier for bransjens medlemmer, denne registreringen ble gjort samtidig som vi samlet inn produksjonsdata kvartalsvis. Vår" den av byggenæringen er delt i to prosesser. Resultatene for 2013 finnes på

[www.betongement.no](http://www.betongement.no)

### **Montasje av betongelementer under lave temperaturer - vinterveilederen**

Prosjektet er igangsatt som følge av krav til dokumentasjon av fasthetsutvikling, og for å få til en mer enhetlig praksis som bidrar til høyere kvalitet av de utførte arbeidene. Prosjektet gikk inn i 2014.

### **Montasjeentreprenører**

Er en kategori entreprenører som ikke er organisert i bransjeforeninger i særlig grad, derfor forsøker BEF å motivere disse for medlemskap hos BEF. Foreningne gjorde et rekrutteringsfremstøt i 2012 som resulterte i at man nå har 12 montasjeentreprenører som medlemmer.

### **Bransjestandardisering**

Målet er å legge ut et bibliotek av anbefalte knutepunktsløsninger som objekter i .net (globalt format) og/eller i andre format som brukes i (eksempelvis) TEKLA. Prosjektet gikk hele 2013 og inn i 2014.

### **Betongementprisen for 2013**

Er rangert som en av Norges viktigste arkitekturpriser, og er en av til sammen to som går til arkitektkontoret bak et byggverk. Se for øvrig <http://www.arkitektur.no/list-page8122>  
Prisen ble ikke tildelt for 2013.

### **Termisk masse publikasjon**

Er en nedlastbar publikasjon<sup>10</sup> om betongelementer og termisk masse, den drøfter grunnleggende teori og går gjennom en rekke referansebygg.

### **Bygg Reis deg 2013 messen**

BEF deltok med stand under BRD 2013 sammen med en rekke medlemsbedrifter og BUG

### **Miljøhandlingsplanen for betong<sup>11</sup>**

Er et samarbeide mellom NB, BEF og FABEKO der bransjen har etablert en felles handlingsplan for å bedre miljøvalg i bygg og anlegg. Handlingsplanen er etablert med et sett miljøtema som det jobbes målrettet og felles om, deriblant BREEAM og miljødokumentasjon, gjenbruk og termisk masse. Forventningene til arbeidet er store.

### **Kulvert-, og broprosjektet**

Er et samarbeide mellom BEF og Vegdirektoratet og har som formål å finne frem til standar løsninger for kulverter og bro. Prosjektet søker å få til løsninger som også kan brukes av JBV



<sup>10</sup> Lastes ned her: <http://www.betongelement.no/media/15631/Energieffektive%20Betongelementbygg%20-%20unntyttelse%20av%20termisk%20masse.pdf>

<sup>11</sup> Mer om prosjektet her: <http://miplan.no/>

## **Avslutning**

2013 har vært et godt år for BEF, med økende aktivitet på standardisering, utdanning, produksjon av opplæringsmateriell, miljødokumentasjon og aktivitet opp mot utdanningsinstitusjonene og andre samarbeidspartnere.

Styret i Betongelementforeningen, Oslo. mai 2014.

Randi S Egeland  
Styreleder

Audun Harridsleff

Svein-Helge Nøstdal

Ingrid Dahl Hovland

Jan Arvid Johansen

Geir Høybråten

---

John-Erik Reiersen



## Medlemmer av Betongelementforeningen – mai 2014

### Medlemskategori Firma

Hovedmedlem	AS BETONG
Hovedmedlem	Bjørn Hansen AS
Hovedmedlem	Block Berge Bygg AS
Hovedmedlem	Brødrene Østbye AS
Hovedmedlem	Buskerud Betongvarefabrikk AS
Hovedmedlem	Byggimpuls AS
Hovedmedlem	Cementprodukt AS
Hovedmedlem	CON-FORM AS
Hovedmedlem	Con-Form Lunde AS
Hovedmedlem	Con-Form Orkanger
Hovedmedlem	Con-Form Trøndelag
Hovedmedlem	Contiga AS Fredrikstad
Hovedmedlem	Contiga AS Moss
Hovedmedlem	Contiga AS Nord
Hovedmedlem	Contiga AS Oslo
Hovedmedlem	Contiga AS Roverud
Hovedmedlem	Egersund Betongteknikk AS
Hovedmedlem	Element NOR AS
Hovedmedlem	Elementpartner AS
Hovedmedlem	Finnøy Betong AS
Hovedmedlem	Førde Sementvare AS
Hovedmedlem	Grande Entreprenør AS (tidl B Vangstad)
Hovedmedlem	Grytnes Betong AS
Hovedmedlem	Helgeland Betong AS
Hovedmedlem	Hå-Element AS
Hovedmedlem	Hårr Betong AS
Hovedmedlem	Hårr Snåsa Betong AS
Hovedmedlem	JARO AS
Hovedmedlem	Kynningsrud Prefab AS
Hovedmedlem	Loe Betongelementer AS
Hovedmedlem	Multiblokk AS
Hovedmedlem	Naturmur AS
Hovedmedlem	Nor Element AS
Hovedmedlem	Nordland Betongelement AS
Hovedmedlem	Opplandske Betongindustri AS
Hovedmedlem	Overhalla Betongbygg AS
Hovedmedlem	Ryfoss Betong AS
Hovedmedlem	Sotra Cementvarefabrikk AS
Hovedmedlem	Spenncon AS
Hovedmedlem	Spenncon AS Bergen
Hovedmedlem	Spenncon AS Hjørungavåg
Hovedmedlem	Spenncon AS Hønefoss
Hovedmedlem	Spenncon AS Sandnes

Hovedmedlem	Spenncon AS Trøndelag
Hovedmedlem	Spenncon AS Trøndelag
Hovedmedlem	Spenncon Hedmark AS
Hovedmedlem	Stryn Betongelement AS
Hovedmedlem	Systemblokk Telemark AS
Hovedmedlem	Vestfold System Element AS
Hovedmedlem	VOSS CEMENTVAREFABRIKK LL
Hovedmedlem	Ølen Betong AS avd Bygg Element
Hovedmedlem	AGDER BETONG OG STÅLMONTASJE AS
Hovedmedlem	BERGEN MONTERING AS
Hovedmedlem	BETONG & ANLEGG AS
Hovedmedlem	Bjørn Ovik AS
Hovedmedlem	Bjørn Hansen AS
Hovedmedlem	Elementbmontasje Vest AS
Hovedmedlem	Elementmontasje Vest AS
Hovedmedlem	IDE-FIX SVEIS OG MEK. AS
Hovedmedlem	Loe Elementmontasje AS
Hovedmedlem	Moss Montering AS
Hovedmedlem	Multiblokk AS
Hovedmedlem	Myklebust BKB AS
Hovedmedlem	Måselvkran AS
Hovedmedlem	NEWMO AS
Hovedmedlem	Trøndersveis AS
Hovedmedlem	TT Stålmontasje
Hovedmedlem	VANGEN STÅLMONTASJE AS
Hovedmedlem	VESTKRAN KRANUTLEIE & BYGGMONTERING AS
Assosiert partner	ADDA BYGGKJEMI AS
Assosiert partner	ARCON PROSJEKT AS
Assosiert partner	BASF AS - Admixture Systems
Assosiert partner	Bjørn Bygg AS
Assosiert partner	BrannStopp Norge as
Assosiert partner	CELSA STEEL SERVICE AS
Assosiert partner	Cemex Cement AS
Assosiert partner	CONSTO AS
Assosiert partner	Ecoratio B. V.
Assosiert partner	EDR Engineering Data Resources AS
Assosiert partner	Elematic Oy Ab
Assosiert partner	FINSETH KNUT SIVILINGENIØR
Assosiert partner	Haarup Maskinfabrik A/S
Assosiert partner	HALFEN-FRIMEDA AS
Assosiert partner	Loftorka Borgarnesi
Assosiert partner	LOTHE BYGG AS
Assosiert partner	Metacon Industrimek AS
Assosiert partner	Multiconsult AS Sandnes
Assosiert partner	NCC CONSTRUCTION AS
Assosiert partner	NORCEM A.S
Assosiert partner	Objective Technology AS

Assosiert partner	PEIKKO NORGE AS
Assosiert partner	Prefabdesign AS
Assosiert partner	PREFABKONSULT AS
Assosiert partner	PRETEC AS
Assosiert partner	RESCON MAPEI AS
Assosiert partner	Saint-Gobain Byggevarer AS
Assosiert partner	SB PRODUKSJON AS
Assosiert partner	SIKA NORGE AS
Assosiert partner	SKAKO
Assosiert partner	SKANSKA NORGE AS
Assosiert partner	STIFTELSEN KONTROLLRÅDET
Assosiert partner	Structural Design Software in Europe AB
Assosiert partner	Surfaproof Norge AS
Assosiert partner	TH GRÆSLI INGENIØRFIRMA AS
Assosiert partner	Utbyggingsteknikk AS
Assosiert partner	Vartdal Plast AS
Assosiert partner	VISTI AS

