

BETONGELEMENFORENINGEN ÅRSBERETNING 2014



Betongelementforeningen

Betongelementforeningen (BEF) er en selvstendig bransjeforening for norske produsenter av betongelementer til bygg og anlegg. Foreningen har røtter tilbake til 1928 og har i dag 114 medlemmer fordelt på tre medlemskategorier. Medlemsbedriftene har 49 fabrikker, sammen med 19 montasjeentreprenører utgjør denne gruppen hovedmedlemmene.

Den siste gruppen, assosierte partnere, består av 40 bedrifter som er engasjert i forskjellige deler av verdiskapningskjeden for betongelementbransjen. Hovedmedlemmene omsatte for 4,5 milliarder NOK i 2014, med ca. 3000 sysselsatte. Foreningen har medlemsbedrifter i alle landets fylker, der de bidrar til betydelig verdiskaping, sysselsetting og engasjement i lokalsamfunnene.

Overordnet mål for betongelementforeningen

Foreningen skal:

- Ivareta medlemsbedriftenes felles interesse i bransje- og næringspolitiske spørsmål.
- Fremme et positivt syn på betong og bygging med betongelementer.
- Styrke medlemmenes konkurransekraft, marked og lønnsomhet.
- Støtte forskning og utvikling, utvikle faglitteratur og gi medlemsbedriftene bistand i form av etterutdanning.
- Sikre rekruttering og fremme bransjen som en attraktiv karrierearena.
- Bidra til bransjens mål om høyest mulig sikkerhet i alle faser av verdiskapingen, fra prosjektutvikling til gjennomføring.

Oppsummering for året 2014

Byggenæringen hadde en vekst på 2,2% gjennom året, året begynte med en svak vekst som forsterket seg særlig i fjerde kvartal. Den viktigste faktoren som bidro til vekst mot slutten av året var tilgangen på ordre i boligsegmentet. Anleggssegmentet hadde en betydelig sterkere vekst enn nybygg. Samtidig med øket ordre sammenlignet med fjerde kvartal 2013 falt ordreserveren betydelig mot slutten av året, dette gjenspeilet seg også i et relativt sterkt fall i ordre for betongelementbransjen gjennom året. På tross av svekket vekst er det grunn til å peke på at 2014 var et sterkt år, sammen med 2012 og 2013 utgjør dette toppårene de siste fem årene som også er bransjens høyeste volum noen gang.

Viktige indikatorer for 2014:

- Økende innslag av utenlandske aktører i markedet
- Kundenes krav til miljøytelser og miljødokumentasjon øker
- Øket krav til industrialiserte prosesser i bygge og anleggsprosjektene
- Skjerpede krav til dokumentasjon av byggeprosessen
- Skjerpet konkurranse fra substituerende byggesystemer

I 2012 utviklet BEF et verktøy for CE merking av betongprodukter, mot slutten av 2013 ble dette modifisert slik at det tilfredsstiller kravene i DOK forskriften som trådte i kraft fra januar 2014. DOK forskriften bidrar til å forenkle kontrollen av betongelementer, dette gjelder både innlandsproduserte og importerte elementer.

BEF og FEBEKO samarbeider om et webbasert verktøy som bidrar til at medlemsbedriftene på en enkel måte kan deklare produktens miljøytelser. Verktøyet er utviklet slik at det synliggjør bedriftens forbedringspotensiale når det gjelder miljøytelser. Verktøyet har to effekter; dokumentasjon av produktets miljøytelse samt at verktøyet bidrar til forbedring av produksjonsprosessen ved at klimagassutslippene reduseres.

Det siste er på lang sikt den aller viktigste effekten, og ville ikke vært mulig dersom bransjen hadde valgt å gå for såkalt generisk og bransjebred dokumentasjon av produktene. European Concrete Platform, (ECP) som er et samarbeidsprosjekt mellom BIBM (Betongelementer, rør og belegningsstein) CEMBURAU (Europeiske sementprodusenter) og ERMCO (ferdigbetongbransjen), har gjennom 2014 arbeidet for å få inn effekten av karbonisering (CO₂ opptak i bruksfasen) i grunnreglene (PCR) som gjelder for dokumentasjon av betong. Dette er særlig viktig for betongelementbransjen siden dette kan bidra til at betongelementer får forbedret miljøytelsen sammenlignet med de tre andre hovedgruppene byggematerialer (stål, tre og ferdigbetong). BEF bidrar aktivt i dette arbeidet.

BEF og arbeidstilsynet har en tett dialog om bransjens satsing for en enda sikrere byggeplass, dette skjer parallelt med at myndigheter, byggherrer, prosjekterende og utførende skrev under på et HMS-charter for en skadefri bygg- og anleggsnæring. BEF bruker ressurser på tiltak i 2014 og inn i 2015, disse konkrete enkeltbidragene fra betongelementbransjen er et bidrag for å nå visjonen i HMS charteret; en skadefri bygg- og anleggsnæring.

FABEKO – Norsk Fabrikkbetongforening trakk seg ut av bransjefellesskapet Norsk Betong (BF NB) i begynnelsen av 2014, før samarbeidet hadde kommet til iverksettingsfasen. Samarbeidet mellom BEF og FABEKO hadde som målsetting å samle ressurser der de to bransjeforeningene i betongnæringen har felles interesser, og på den måten skape synergieffekter og reduserte kostnader. Etter at FABEKO trakk seg fra samarbeidet har BEF satset på oppbemanning, og forsterke aktiviteten på feltene som skaper konkrete resultater for medlemsbedriftene. I november 2014 ble Tom Atle Pettersen tilsatt som fagsjef betong og konstruksjonsteknikk, han tiltrådte stillingen i mars 2015.

Vi ser frem til et aktivt 2015, der en sterk bransjeforening som styrker sin posisjon i byggenæringen bidrar til ytterligere vekst for betongelementbransjen.



John-Erik Reiersen, Daglig leder

Om Betongelementforeningen

Styret

Randi S. Egeland
Geir Høybråten
Jan Arvid Johansen
Svein-Helge Nøstdal
Ingrid Dahl Hovland
Audun Harridsleff

Adm.dir. Hå Element AS (Styreleder)
Adm.dir. Loe Betongelementer AS
Markedsdirektør, Block Berge Bygg AS
Adm.dir. Nordland Betongelement AS
Adm.dir. SPENNCON AS
Adm.dir. Contiga AS

Valgkomite

Ole Gamkinn
Arnt Ove Amdal
Pål Sanne

Transport- og montasjesjef, Spenncon AS
Adm.dir. Overhalla Gruppen AS
Adm. Dir. Kynningsrud Prefab AS

Administrasjon

Foreningen har hatt 1 ansatt i 2014, John-Erik Reiersen. Han har vært foreningens daglige leder på full tid og har fått administrativ støtte fra Byggevarerindustriens Forening. I November ble det gjort avtale med Tom Atle Pettersen som begynner å arbeide som fagsjef i BEF fra 1. mars 2015.

Representasjon i andre fora

Kontrollrådet - styret

CEN - European Committee for Standardization
• CEN/TC 229 (flere work groups)

Standard Norge

- SN K 356
- SN NS-EN 206

DiBK forum for markedstilsyn

EPD Norge

- Brukerforum

Vegdirektoratet

- Arbeidsgruppe for kulvert og broprodukter

BIBM - European Federation of the Precast Concrete Industry

- Marketing comission
- Environmental commission
- Technical commission

ECP – European Concrete Platform

- PCR og EPD work group

Byggevarerindustriens forening

- Styret (BEF har ikke repr. i styret fra april 2015)

Betongopplæringsrådet

- Rådsstyret
- Fagutvalg betongelementer
- Fagutvalg utførelse

Tidsskriftet Mur + Betong

- Styret
- Redaksjonsutvalget

HOLCOFIRE (BIBM & IPHA)

- Styringsgruppen

Representantskapet i BNL (via Byggevarerindustriens forening)

Generalforsamling til BNL (via Byggevarerindustriens forening)

Interne komiteer og arbeidsgrupper

HMS utvalg
BNLs HMS forum
Fagutvalg betongelementer
BNLs Kompetanseforum
Redaksjonsutvalget for bind I
Broprosjektet
Kulvertprosjektet
Revisjonskomite bind D
Arbeidsgruppe vinterstøp
Gruppe for standardiserte avtalevilkår
Standardiseringsutvalg

Foreningen er medlem av

ECP – European Concrete Platform
BIBM - European Federation of the Precast Concrete Industry
Norsk Sveiseteknisk forening

Foreningen yter driftsstøtte til

Foreningen Byggutengrensener
Tidsskriftet Mur + Betong
Betongstudio
Brannvernsamarbeidet Mur og Betong

Eierinteresser

Mur+Betong AS

Bransjen og markedet i 2014

Generelt

Samlet for byggevareprodusentene endte 2014 med en økning på 2,5 % (+0,5 % korrigert for prisstigning). Som for de foregående årene etter finanskrisen var 2014 preget av en del store svingninger gjennom året utover de vanlige sesongvariasjonene. I 2014 økte importen av byggevarer generelt med 8 % sammenlignet med 2013. Økningen i det innenlandske salget fra norske produsenter har økt med ca. 3 % i samme periode.

Betongelementbransjen i Europa og Norden

Sør-Europa

Italia, Hallas og Portugal hadde en svak forbedring i 2013, dette har ikke fortsatt gjennom 2014. Markedet for betongelementindustrien er særlig svekket i Italia, som nå er rundt 50% ned sammenlignet med toppåret 2008. Det Spanske markedet er svakt opp sammenlignet med 2013. Den sene positive trenden fra 2013 har ikke fortsatt gjennom 2014 for landene i Sør-Europa.

Nord-Europa

I Storbritannia er markedet styrket betydelig, mye på grunn av øket boligbygging i tillegg til at det offentlige har stimulert markedet med utbygging av skoler og omsorgsbygg. Det Franske markedet er svakt ned, og har dermed ikke fortsatt den relativt stabile tendensen fra 2013. Tyskland har vært i stabil vekst de siste årene, dette preget også betongelementbransjen i 2014. Markedet i Nord-Europa er stabilt eller i svak vekst sammenlignet med 2013.

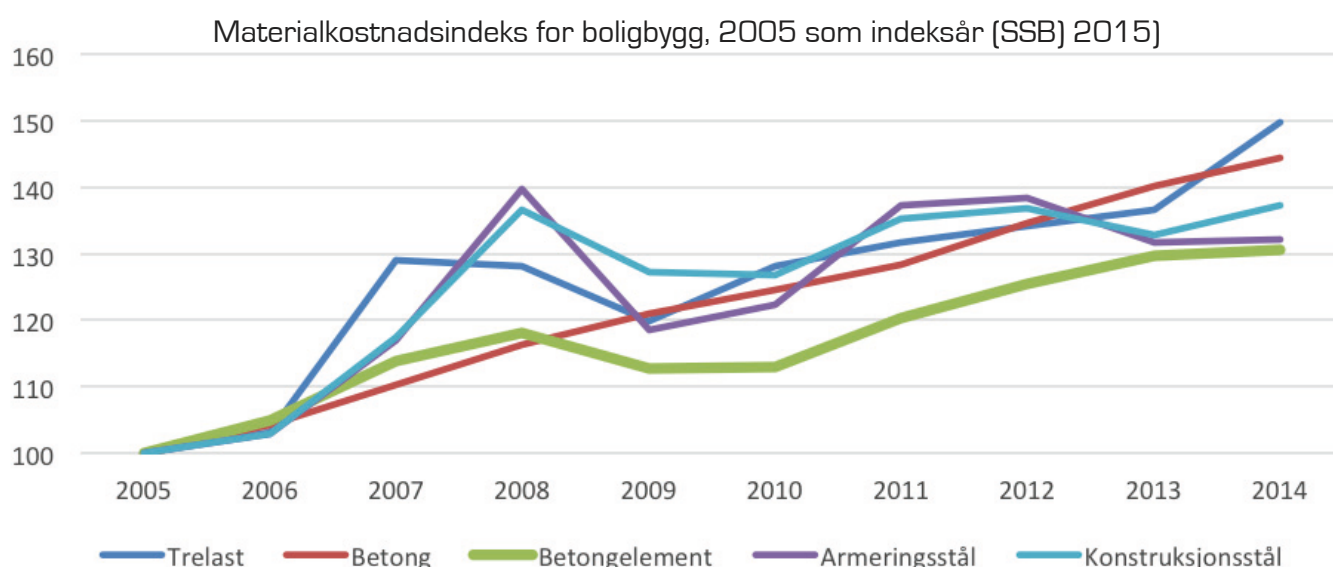
Generelt har man et positivt syn på markedet i 2015 i Eurosonen, et nytt mulig produksjons- og ordrefall og/eller endringer i kredittmarkedet er en mulig trussel mot forsterket vekst.

Norden

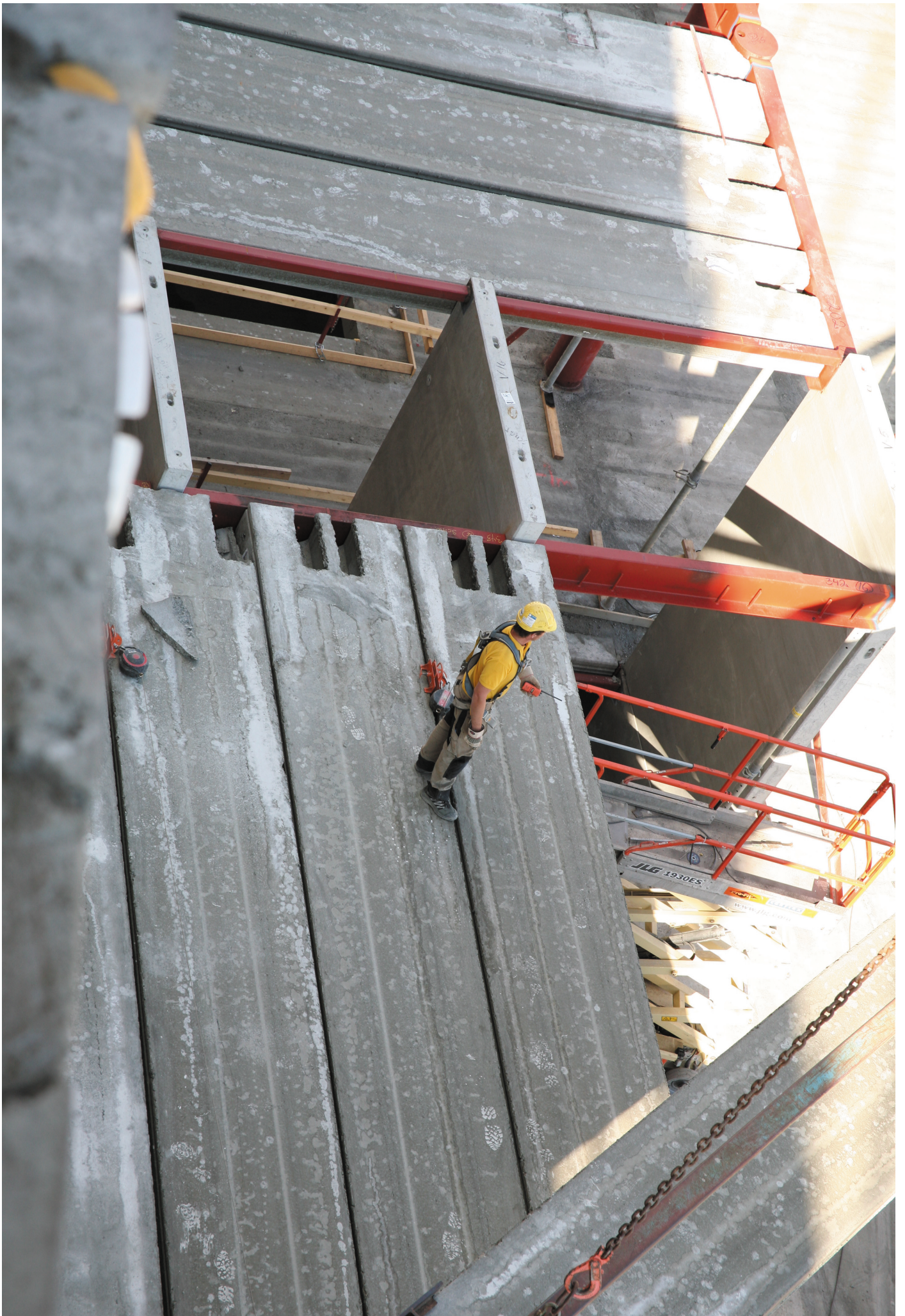
Sverige har økt produksjonen sammenlignet med 2013, inngangen til 2015 viser en enda sterkere trend med høy ordreinngang hos betongelementprodusentene. I Danmark har ordreinngangen vært stigende gjennom hele året, ved utgangen av 2014 er den Danske bransjen 12% over 2013 nivået. I Finland har markedet tendert svakt de siste to årene, denne tendensen har fortsatt gjennom 2014.

Betongelementbransjen i Norge

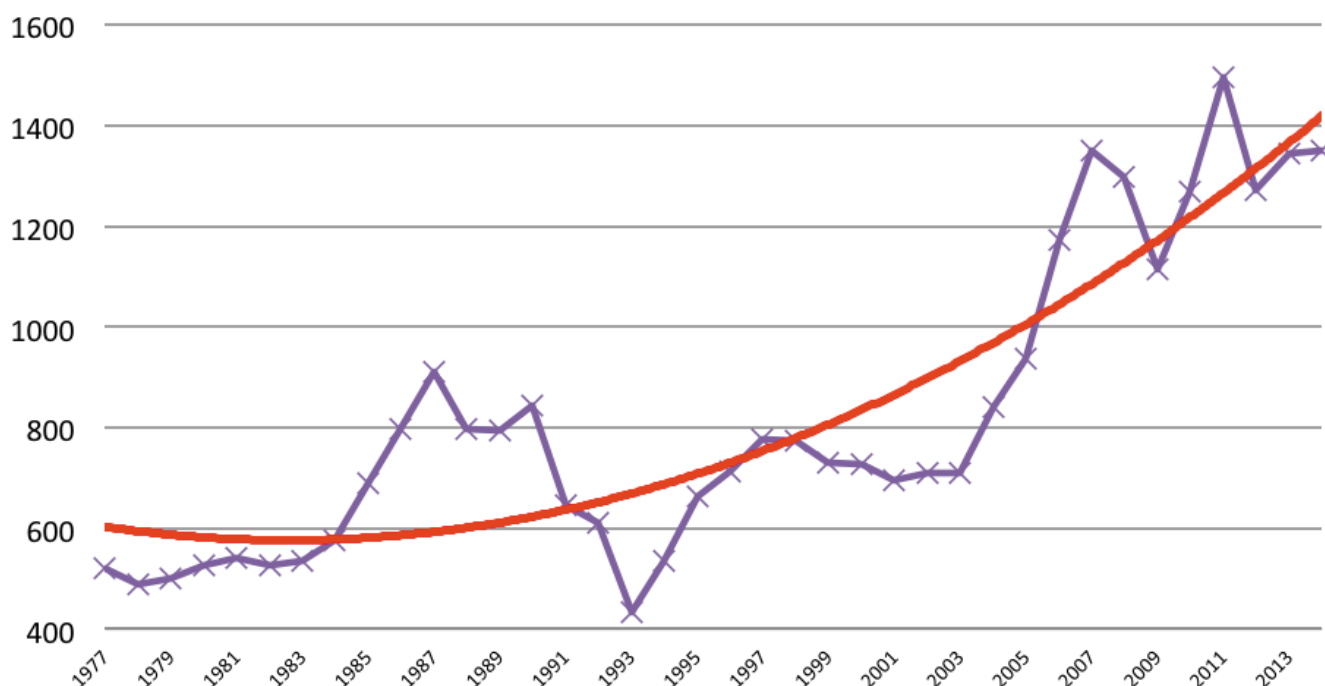
Betongelementer har fremdeles en svak prisutvikling sammenlignet med alle andre (substituerende) materialer. Trelast og ferdigbetong skiller seg ut ved at de har en betydelig sterkere prisutvikling enn andre materialgrupper, dette var også situasjonen i 2013. Den positive volumutviklingen fra 2011-2013 for betongelementer fortsetter, prefabrikkerte byggesystemer av betong tar markedsandeler særlig på næringsbygg men også på boligbygg.



Situasjonen i EU med en mulig svekkelse av veksten kan gi høyre importpress, og svekket kronkurs kan bidra til å styrke bransjens konkurransekraft i forhold til importerte betongelementer. Økningen i ordre i boligsegmentet mot slutten av 2014 har bidratt positivt, ved årsskiftet 2014/15 er ordreinngangen 18% høyere enn i samme periode ett år tidligere. Samtidig har det vært svekket ordre særlig på næringsbygg, i mars 2015 er ordreinngangen ned 10% mot samme periode året før.



På tross av at ordren falt gjennom 2014 ble det produsert 1 350 000 tonn betongelementer til norske bygg og anlegg. 2014 var et godt år for bransjen, omtrent på nivå med de to foregående årene.



Bransjens omsetning falt med 1,3% til rundt 4,47 mrd. kroner, fabrikkverdien av produksjonen økte med 0,7%. Betongelementforeningens statistikk viser en samlet betongelementproduksjon på 1 350 000 tonn i 2014, dette omfatter produksjonen innenlands. Volumet er 0,4 % høyere enn 2013. Selv om volumøkningen er marginal er økningen betydelig dersom man måler opp mot en lavere produksjon av boliger og bygg til andre formål enn bolig i 2014 sammenlignet med 2013.

	Oms(Kr)	AB F (Kr)	Vol 1000t
2013	4 531 000 000	2 501 000 000	1 344
2014	4 470 300 000	2 518 000 000	1 350
Endring	-1,3 %	0,7 %	0,4 %

Tabellen viser omsetning, AB Fab og volum i 2014 sammenlignet med 2013.

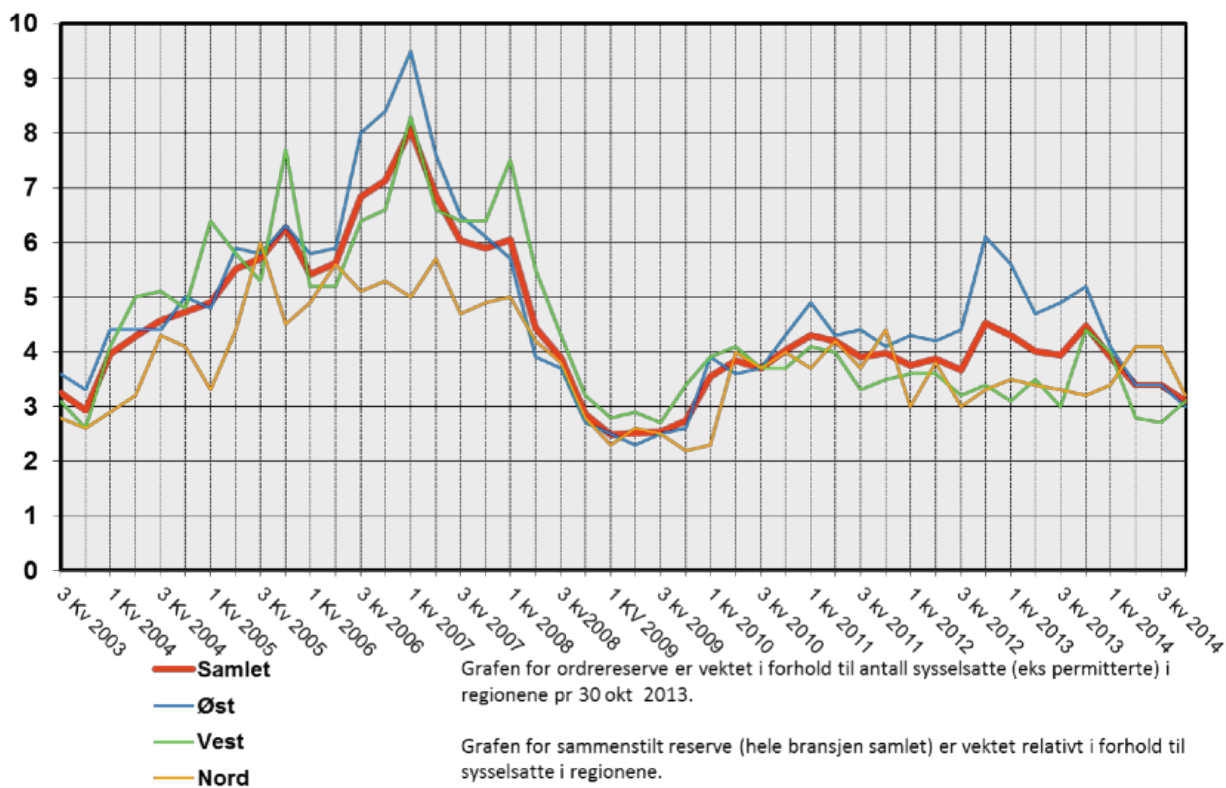
Innenlands produksjon endret seg ikke vesentlig i 2014, mens ordreserven falt betydelig gjennom året. Ordrefallet varierer betydelige mellom regionene, I region Øst ble ordreserven redusert med 32%, region vest hadde en reduksjon på 11% mens region nord økte ordreserven med 11%.

Produktivitetsutvikling

Tabellen nedenfor gir en indikasjon på produktivitetsutviklingen i bransjen, det ligger noe usikkerhet her siden vi ikke har gode tall for innleid arbeidskraft i 2013.

	2013	2014	% endring
Fast ansatte	2280	2244	-1,5 %
Innleide	Ø	108	Ø
Ordre (mnd. prod. i Q4)	4,2	3,9	-7 %
Produktivitet (bare fast ansatte)			4,5 %
Produktivitet (ink. innleide)			-2,3 %

Ordreservere Q3 2003 - Q4 2014



Produsert volum fordelt på kategorier, 2014 mot 2013

I 2014 ble levert norskproduserte betongelementer i det norske markedet slik*

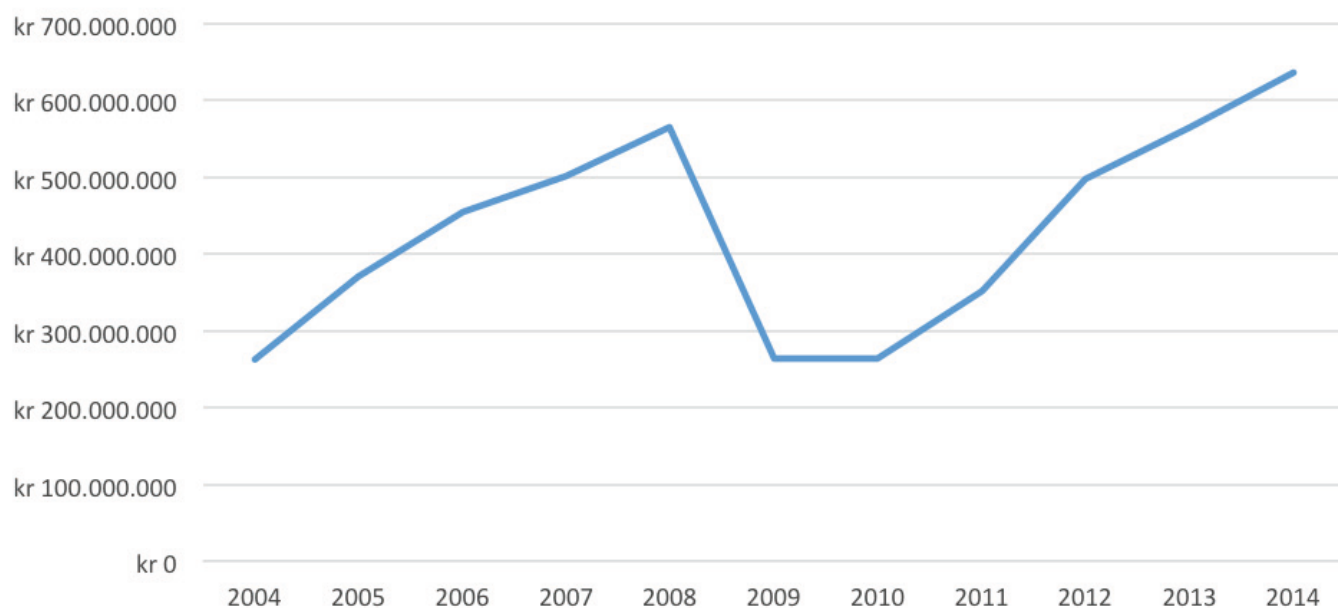
	2013	2014	% endring
Hulldেকে (m2)	1909158	1918952	0,5 %
Plattendecke (m2)	168402	186837	10,9 %
Andre dekker (m2)	87111	87112	0,0 %
Isolert vegg (m2)	301830	296869	-1,6 %
Dobbelvegg (m2)	46518	56843	22,2 %
Vegg (m2)	253014	333826	31,9 %
Søyle (tonn)	38415	29747	-22,6 %
Bjelke (tonn)	69431	69950	0,7 %
Trapp (tonn)	25998	27873	7,2 %
Balkong (tonn)	24961	24591	-1,5 %
Annet (tonn)	61681	70020	13,5 %

*Betongelementforeningens løpende statistikk. For å få et riktigere bilde av konsumet i det Norske markedet må man legge sammen innenlands produksjon og import.

Import av betongelementer

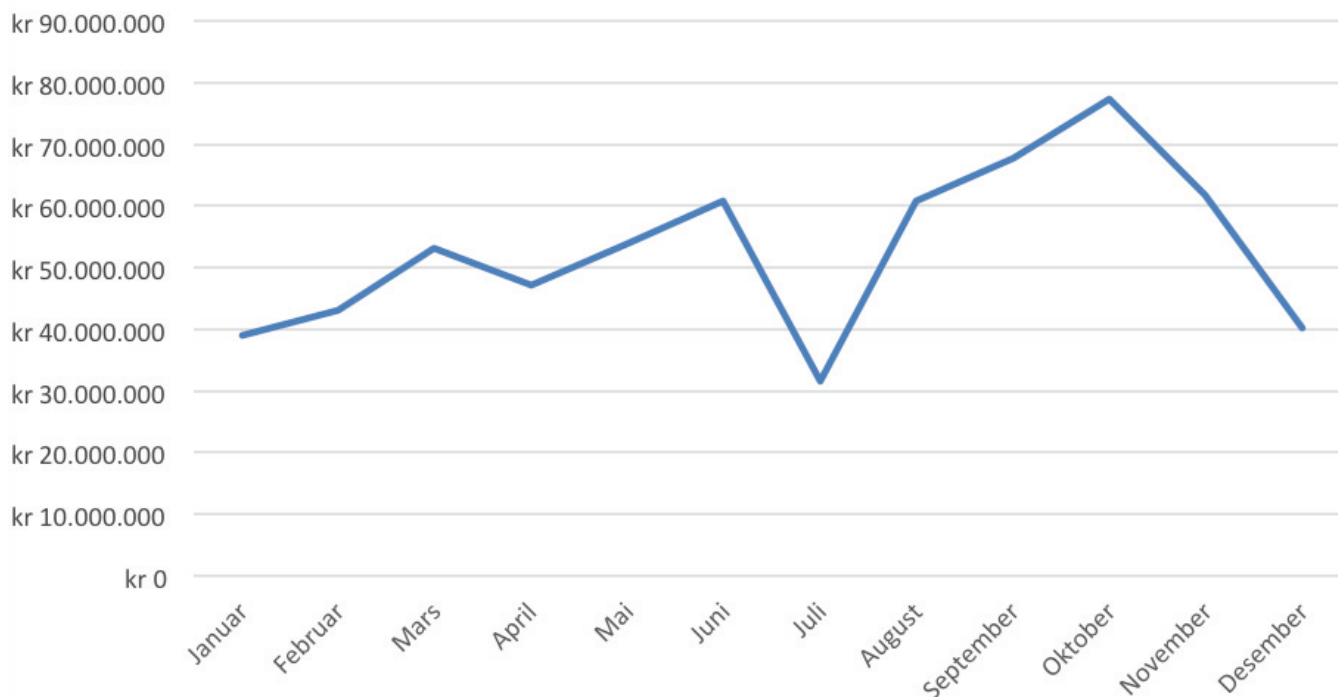
Importverdi 2004-2014

Betongelementer verdi



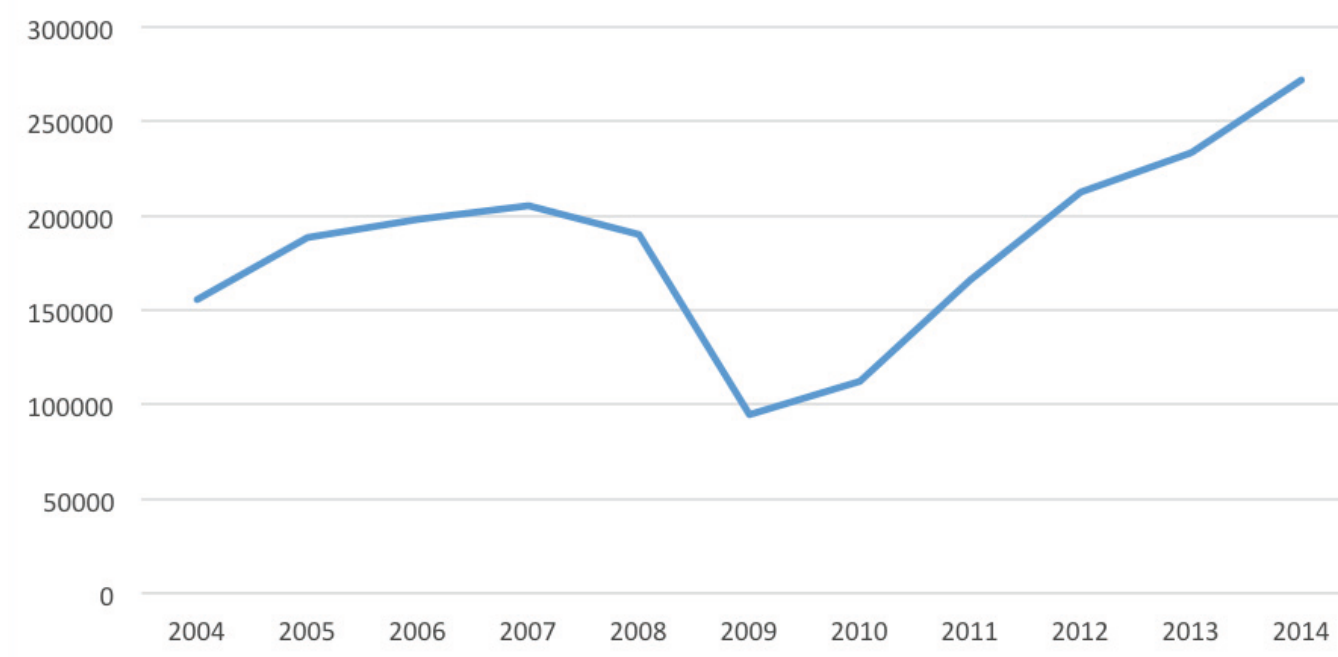
Importverdi gjennom 2014

Importverdi pr mnd - 2014



Importvolum 2004 - 2014

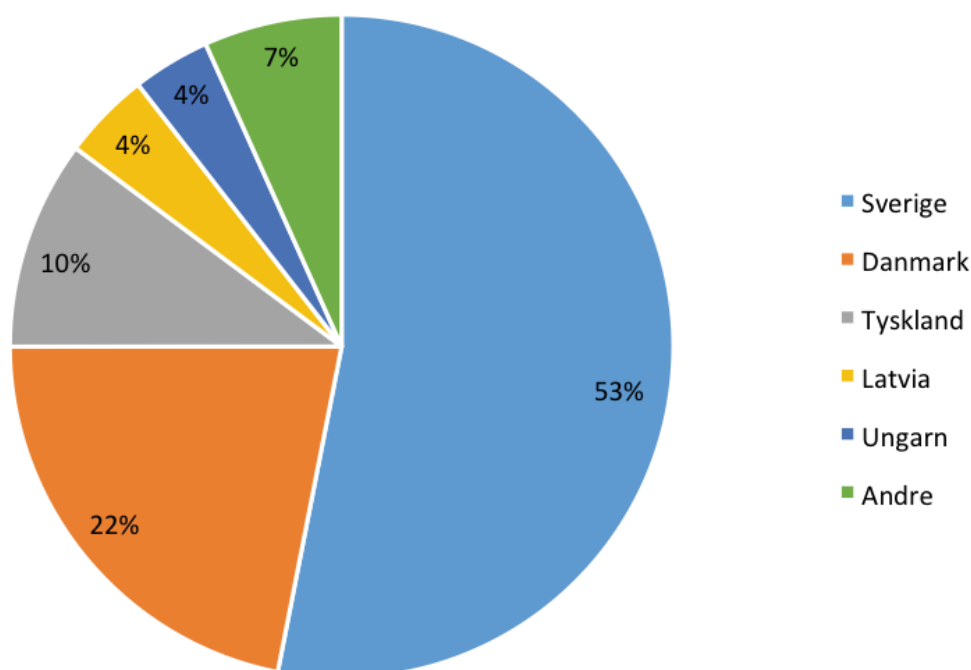
Importvolum (tonn)



Importvolumet for betongelementer har økt med 16% i 2014 sammenlignet med 2013, i samme periode har importverdien økt med 12%. Dette kan være en indikator på at det norske markedet ikke gir like bra inntjening som tidligere for eksportørene. Importfallet mot slutten av 2014 kan dels forklares med lave igangsettingstall mot slutten av 2014, en annen delforklaring kan også være den svekkede kronekursen som gjør det dyrere å kjøpe produksjon utenfor Norge.

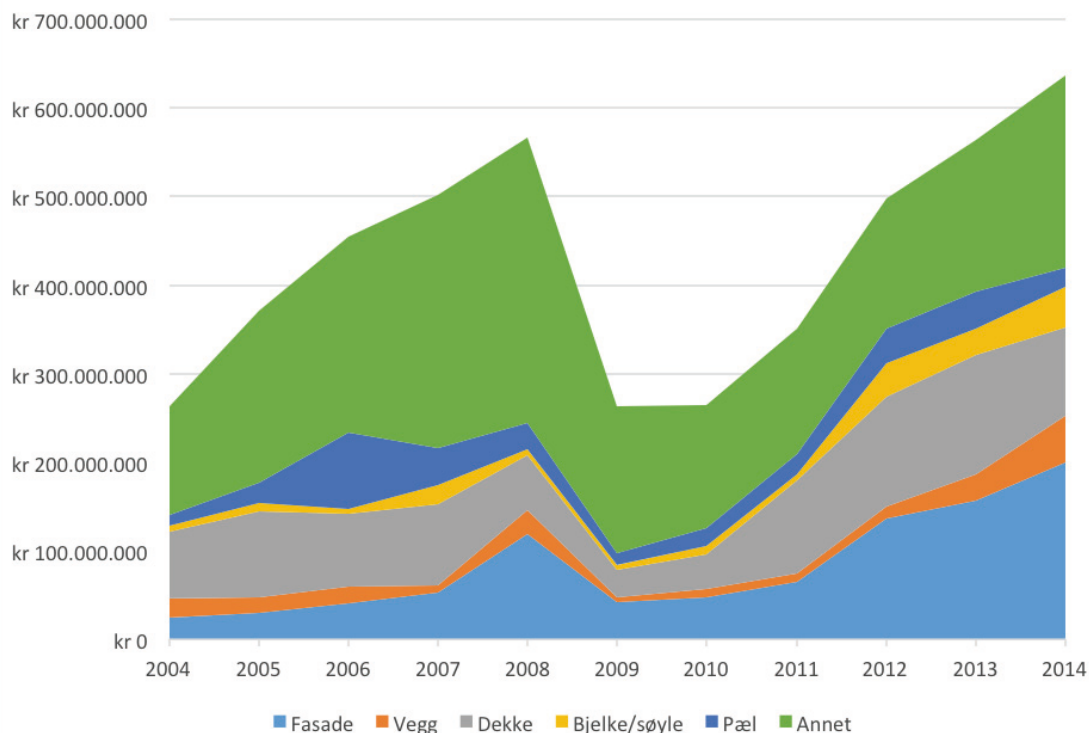
Dersom man sammenligner med den Danske betongelementindustrien ser man at Ab fab/tonn i Danmark ligger på ca. 1550 DKR mot 1865 NOK (1660 DKR) i Norge. En usikkerhetsfaktor er at produktmiksen er forskjellig fra Danmark til Norge, da vi eksempelvis har høyere andel HD enn man har i Danmark. Likevel er det en interessant observasjon at forskjellen ikke er større mellom disse to markedene som ellers har svært mange likhetstrekk.

Opprinnelsesland for import av betongelementer

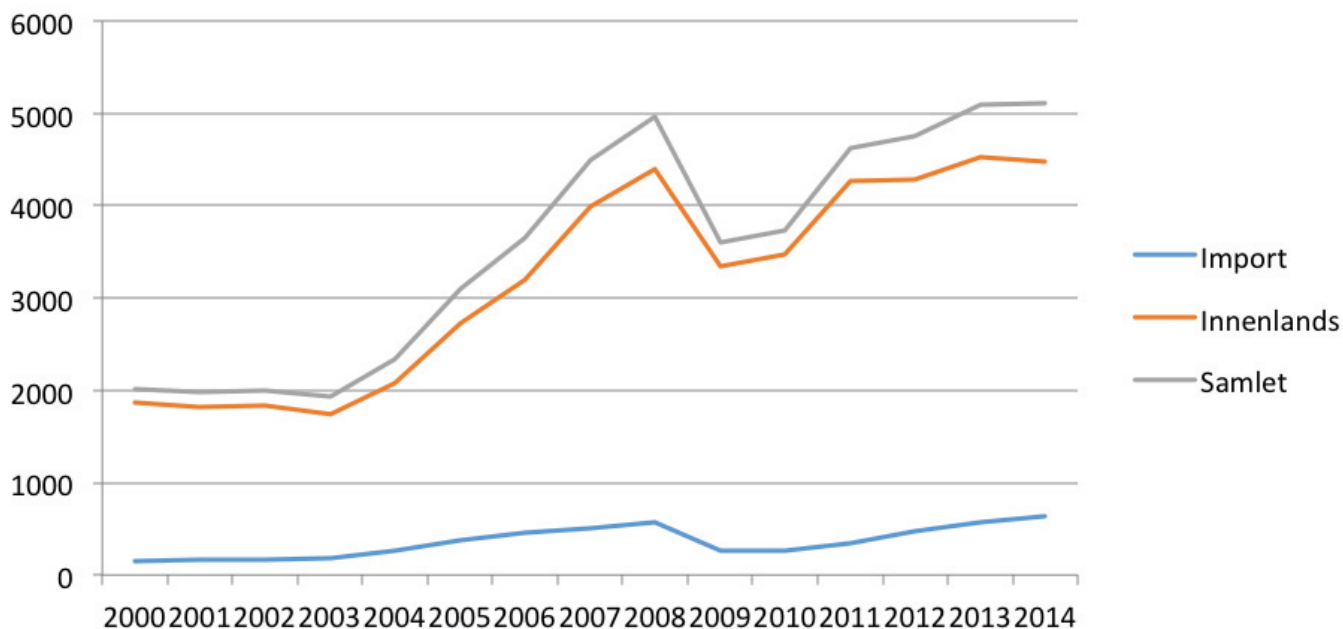


LAND	VERDI
Sverige	336 565 276
Danmark	138 842 105
Tyskland	64 731 435
Latvia	27 145 123
Ungarn	24 058 547
Litauen	13 508 494
Finland	12 260 414
Polen	11 982 954
Tsjekkia	1 844 485
Estland	1 139 042
Spania	431 329
Andre	1 794 843

Importverdi pr produktkategori 2004 – 2014 (kroner)



Import, innenlands produksjon og samlet konsum av betongelementer i det norske markedet



Figuren over, og tabellen under viser en økning i import av betongelementer de siste årene. Importvolumet er likevel stabilt i det lange bildet, ca. 80% av importen kommer fra de øvrige nordiske landene.

årstall/verdi	2000	2001	2002	2003	2004	2005	2006	2007	2008	2009	2010	2011	2012	2013	2014
Import	7,3 %	8,3 %	7,9 %	9,7 %	11,2 %	12,0 %	12,5 %	11,2 %	11,4 %	7,3 %	7,1 %	7,6 %	9,9 %	11,1 %	12,5 %
Innenlands produksjon	92,7 %	91,7 %	92,1 %	90,3 %	88,8 %	88,0 %	87,5 %	88,8 %	88,6 %	92,7 %	92,9 %	92,4 %	90,1 %	88,9 %	87,5 %

Prognose

Markedsandel betongelementer fordelt på hovedprodukter* - Prognosesenteret

PRODUKT	2014	2015	2016	2017
Etasjeskiller	43%	43%	43%	43%
Innv. bærende skillevegg	23%	23%	23%	23%
Yttertak, hovedbæring	26%	26%	26%	26%
Yttervegg, hovedbæring	10%	10%	10%	10%
Hele bygget, hovedbæring	24%	24%	24%	24%

Markedsandel alle typer boligbygg

PRODUKT	2014	2015	2016	2017
Etasjeskiller	63%	63%	62%	62%
Innv. bærende skillevegg	16%	16%	17%	16%
Yttertak, hovedbæring	43%	43%	43%	43%
Yttervegg, hovedbæring	3%	3%	3%	3%
Hele bygget, hovedbæring	25%	25%	25%	26%

Markedsandel alle typer næringsbygg

PRODUKT	2014	2015	2016	2017
Etasjeskiller	71%	70%	70%	71%
Innv. bærende skillevegg	36%	34%	34%	34%
Yttertak, hovedbæring	26%	26%	26%	26%
Yttervegg, hovedbæring	11%	11%	11%	11%
Hele bygget, hovedbæring	31%	31%	31%	31%

Markedsandel småhus, rekkehus/kjedede hus, blokk, bygg til husholdning og næring, se egen presentasjon (PPT) som er sendt medlemsbedriftene i mai 2015.

* Basert på tall fra Prognosesenteret, prognosen er et konservativt estimat på bakgrunn av et utvalg prosjekter og på makroøkonomiske indikatorer. Prognosen tar ikke hensyn til endringer over relativt kort tid, slik som økende urbaniseringsgrad og økende gjennomslag for prefab.

Medlemsmøter

Medlemsmøtet

Ble gjennomført på Park Inn Hotell (Gardermoen) i slutten av januar, med ca. 180 deltagere, medlemsmøtet har hatt sterk vekst de siste årene og har blitt en viktig møteplass for næringen, rådgivende ingeniører og andre aktører i verdikjeden. I år hadde vi også 19 utstillere som skapte en fin ramme rundt møtet.

Årets betongelementfabrikk 2014.

For året 2014 ønsket juryen å fremheve en bedrift som har styrket sin posisjon og merkevare de senere årene. Juryen ønsket å finne en bedrift som har utvidet virksomheten og samtidig klart å utnytte skiftene rammevilkår i byggenæringen.



Karl-Anders Karlson (f.v.), Linn-Frida Karlson og Gøran Karlson kunne stolt motta prisen for Årets Betongelementfabrikk 2014. (foto: Arve Brekhus)

Buskerud Betongvarefabrikk AS har klart seg veldig godt gjennom de siste årene, på tross av store svingninger i byggenæringen og tøff konkurranse om oppdragene. De siste 10 årene har omsetningen øket med nær 500%, samtidig som bedriften har blitt større har man sikret et solid økonomisk fundament og – ikke minst – en høy og stabil kvalitet på produktene.

Årets montasjeentreprenør 2014

For året 2014 ønsket juryen å finne en bedrift som har fokus på kompetanseutvikling, sikkerhet og prosessforbedringer, og som bidrar til å øke produktiviteten og fremme sikkerhetskulturen på den industrielle byggeplassen.



Stolte vinnere av Årets Montasjeentreprenør 2014. F.v. Ståle Solberg (konstruksjonssjef), Pål Sanne (daglig leder), Helge Sagen (salgssjef) og Asle Ruud (prosjekt- og montasjesjef). Foto: Arve Brekkhus.

Kynningsrud Prefab AS har drevet med montasjevirksomhet i mer enn 40 år, montasjeavdelingen består i dag av seks selvstendige montaselag, med cirka 5 mann i hvert lag. All montasje foregår med egne montører, som også har obligatorisk 40-timers HMS kurs. Montasjeavdelingen involveres rutinemessig på et tidlig tidspunkt i prosjekteringsfasen, på den måten sikrer man en god og sikker montasje. Bedriften har en egen montasjesamordner i hvert marked, der oppgaven bl.a. er å sørge for optimale riggforhold og andre forberedelser før montasjestart. Bedriften er godkjent lærebedrift, og bruker store ressurser på å motivere de unge til å satse på en fremtid i vår del av byggenæringen.

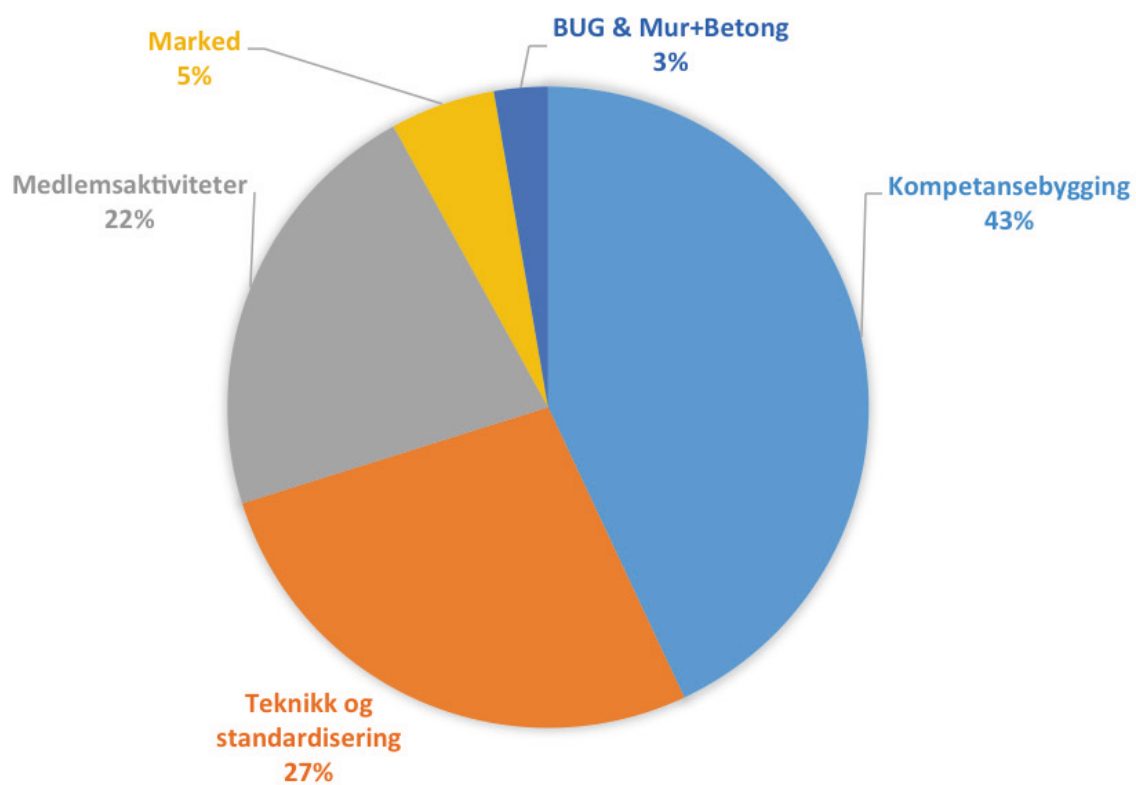
Generalforsamling og studietur

Årets studietur og generalforsamling ble lagt til Namsos og Overhalla. Arrangementet startet med havfiske i Flatanger, før turen gikk videre til Namsos og middag på Rica Rock City. Siste dagen var det bedriftsbesøk hos bedriftene i Overhalla Gruppen og en orientering om satsingsområder og fokus i årene fremover. Overhalla Gruppen består av fire bedrifter som leverer produkter innen betong, tre og stål. Overhalla Betongbygg er hjørnesteinsbedriften som har levert betongelementer til ulike prosjekter i mange år.



Medlemsbedriftene i Betongelementforeningen besøkte Overhalla Betongbygg. Foto: Kjerstin Opdahl

Foreningens aktiviteter



Diagrammet viser fordelingen av ressurser til foreningens aktivitetsområder.

Kursvirksomheten

Foreningen har utviklet en stor kursportefølje de siste årene. I 2014 tok man inn A1 (grunnkurs betongteknologi) og A2 (videregående kurs betongteknologi) inn som del av undervisningsvirksomheten, disse ble godkjent av Betongopplæringsrådet slik at kursdeltagerne får kompetansebevis som blandemaskinoperatør og laborant. BEF fikk også godkjent ny fagplan for U5 (montasjeleder, formann og BAS) som er mer spisset mot utfordringene på byggeplass, særlig montasje under lave temperaturer. Kurset går over sju dager, samtidig har BEF inngått avtale om bruk av weblæringsverktøyet "Its Learning" slik at man gradvis kan flytte en del av den rent leksjonsbaserte undervisningen til web. Foreningen har lang erfaring med bruk av weblæringsverktøyet Fronter i høgskolestudiet (10 STP) Dimensjonering av betongelementkonstruksjoner.

BAS skolens første kull hadde kursavslutning i juni, en ekstern konsulent gjennomførte telefonintervjuer med nær alle kursdeltagerne tre måneder etter avslutning. I hovedsak meldte deltagerne at de har hatt utbytte av kurset, og at det her gjort de i stand til å utøve et sikrere og bedre lederskap. Målgruppen for BAS skolen er formann/Bas i betongelementfabrikken. Etter kursevalueringen har stiftelsen Vinn og BEF justert planen for gjennomføring, og tar sikte på å gjennomføre neste kurs høsten 2015.

Arbeidstilsynets inspektører deltar kostnadsfritt på våre seminarer og kurs, målet med dette er å gi de et bedre verktøy slik at de blir enda bedre på å identifisere og å veilede i forhold til risikoforhold på montasjeplass.

Arbeidsområder og prosjekter

Vinterveileder

Foreningen har tilrettelagt en egen veileder for montasjearbeider om vinteren, denne er distribuert til hele bransjen i Q3-4 2014. Formålet med veilederen er å få til en ensartet praksis for dokumentasjon av de utstøpte fugene og knutepunktene ytelse under lave temperaturer, samt en ensartet og sikker planlegging og utførelse av montasjearbeidene under vinterforhold.

HSEQ App

BEF lanserte en HMS app i oktober 2014. Vi mener denne kan bidra til at særlig montasjeentreprenørene dokumenterer montasjeprosessen bedre, og ved at verktøyet bidrar til at man fanger opp avvik raskere og på en mer systematisk måte.

Informasjonsfolder for montasjepersonell

På bakgrunn av RUH undersøkelser (2012 og 2013) har foreningen laget publikasjonene "Montasje av hulldekker" som er distribuert til alle montasjeentreprenører og mange entreprenører. Målgruppen er montasjepersonellet, presentasjonsformen er enkel og med utstrakt bruk av illustrasjoner.

Bransjestandard for opplæring i PVU/TT

Foreningen etablerer bransjestandard for grunnkurskurs i PVU/TT for montasjepersonell, som det er meningen at blir normativ for montasjeentreprenører.

Betongelementboken

Betongelementboken er et stort verk, som brukes på alle høyskoler og universitet. Verket finnes fritt tilgjengelig på foreningens web, og kan kjøpes som bøker fra nettbutikken. Verket koster ca. 500 – 750 000 pr år i nyproduksjoner og oppdateringer. Serien får et nytt tilskudd der tema er midlertidig avstivning og stabilitet i byggefasen. Det redaksjonelle arbeidet startet i mai 2014 og strakk seg inn i første kvartal 2015. Målgruppen er de som dimensjonerer og planlegger montasjen, formålet med dette er:

1. Å etablere en mer ensartet praksis for planlegging av avstivning og understøttelse i montasjefasen.
2. Å beskrive sikre løsninger som også kan betraktes som standardisering.
3. Å bevisstgjøre RIB og egne konstruktører enda mer på at prosjektering av avstivning og understøttelse skal prioriteres høyt, og at løsningene som beskrives skal være gjennomførbare.

Boken følges opp med seminarer for konstruktører, montasjeledere og RIB

Kulvertprosjektet

Hensikten med prosjektet er å lage en ny håndbok for prefabrikkerte betongkulverter, håndboken skal inneholde dimensjoneringseksempel, dimensjoneringstabeller og armeringstegninger/tabeller etc. En arbeidsgruppe ble dannet i begynnelsen av 2014 og definerte omfang, lastgrunnlag, lastoppsett, og lastkombinasjoner for de 19 aktuelle kulvertverrsnittene. I desember ble det gjort avtale med Rambøll AS om å gjennomføre dimensjonering og alle tabellberegninger. Vegdirektoratet gjennomfører tredjepartskontroll av beregningene. Leveransen skal bestå av tegninger og tilhørende figurer i elektronisk (generisk) format og all annen elektronisk informasjon som er nødvendig for betongelementprodusentene. Vi forventer at effekten av prosjektet er korterer planproses, lavere kostnader i verdikjeden, og et sett standard løsninger som dekker nesten alle behov. Dette vil også bidra til at bransjen får styrket konkurransekraft sammenlignet med substituerende løsninger da man får lavere kostnader i hele verdikjeden, i tillegg til kort ledetid. Alle arbeidene gjennomføres i 2015, og foreningen og Vegdirektoratet bekoster hoveddelen av prosjektet. NORCEM AS og CEMEX AS bidrar også med støtte. Man arbeider med å skaffe flere sponsorer siden prosjektet ble utvidet noe mens man arbeidet med ytelsesbeskrivelsen.

Frivillig sertifiseringsordning for montasjeentreprenører

Betongelementforeningen og Kontrollrådet for Betongprodukter ser på muligheten for en frivillig godkjenningssordning for montasjeentreprenører, dette arbeidet går inn i 2015.

Tettere dialog med Direktoratet for byggkvalitet (DiBK)

Foreningen har etablert en tettere dialog med DiBK, intensjonen med satsingen er å bidra til et bedre tilsyn i byggeprosjektene. Vi mener dette kan bidra til høyre sikkerhet på byggeplass i tillegg til høyere kvalitet på produktene som brukes i byggeprosjektene.

NTNU

Foreningen gjorde høsten 2014 avtale med NTNU om tilsetting av Professor II/amanuensis i ca. 20% stilling ved institutt for konstruksjonsteknikk, målet er å styrke undervisningen i bygging med betongelementer. Foreningen dekker kostnadene forbundet med dette, og har samtidig forpliktet seg til å bidra med faglitteratur.



Byggenæringens landsforening og Byggevareindustriens forening

De 14 bransjeforeningene som er tilknyttet BNL organiserer 4300 medlemsbedrifter med ca. 63000 ansatte og en omsetning på ca. 110 milliarder kroner. BNLs hovedoppgaver er ansvar for arbeidsgiver-spørsmål og forhandlinger, fellesoppgaver innenfor rammebetingelser og næringspolitikk samt overordnede spørsmål innenfor kompetanse og rekruttering. For øvrig ivaretar den enkelte bransjeforening egne bransjespesifikke oppgaver. BNL hadde ved årsskiftet 16 ansatte inklusive 4 jurister i arbeidsgiverpolitisk avdeling.

Betongelementforeningen er tilknyttet BNL via medlemskap i Byggevareindustriens forening.



Medlemsliste

Adda Byggkjemi AS
 Arbeidskollega AS
 Arcon Prosjekt AS
 Arkitekturbetong AS
 BASF AS Avd Sagstua
 Bergen Montering AS
 Betong & Anlegg A/S
 Bjørn Bygg AS
 Bjørn Hansen AS
 Bjørn Ovik AS
 Block Berge Bygg AS Avd
 Produksjon
 BrannStopp Norge AS
 Brødrene Østbye AS
 Buskerud Betongvarefabrikk AS
 Byggimpuls AS
 CAD IQsystem AB
 Celsa Steel Service AS (BEF)
 Cementprodukt AS
 Cemex AS
 CG Solutions AS
 Companero
 Con-Form AS
 Con-Form Oslo AS
 Con-Form Produksjon AS Avd.
 Lunde
 Con-Form Produksjon AS Avd.
 Orkanger
 Con-Form Trøndelag AS
 Consto AS
 Contiga AS, Avd Nord
 Contiga AS, Avd. Fredrikstad
 Contiga AS, Avd. Moss
 Contiga AS, Avd. Roverud
 Contiga AS, Hovedavd.
 Ecoratio
 EDR & MEDESØ AS
 Egersund Betongteknikk
 Elematic Oy Ab
 Element Nor AS
 Elementmontasje Vest AS
 ElementPartner AS
 Finnøy Betong AS
 Fredrikstad Industriprodukter
 Førde Sementvare AS Avd. Betonor
 Førde Sementvare AS Avd. Sandbrekka
 Grande Entreprenør AS
 Grytnes Betong AS
 Græsli AS
 Halfen AS
 Helgeland Betong AS
 Hendriks precon b.v.
 Høyer Finseth AS
 Hå-Element AS
 Hårr Betong AS
 Haarup Maskinfabrik AS
 Ide-Fix Sveis & Mek AS
 Isachsen Industri AS Avd Be-
 tongelement
 Jaro AS
 Kontrollrådet for Betongproduk-
 ter
 Kynningsrud Prefab AS
 Loe Betongelementer AS
 Loe Elementmontasje AS
 Mapei AS
 Metacon Industrimek AS
 Moss Montering AS
 Multiblokk AS
 MULTICONSULT AS REGION
 STAVANGER
 Myklebust BKB AS
 Måselvkran AS
 NCC Construction AS (BEF)
 NEWMO AS
 Nor Element AS, avd. Gismerøya
 Nor Element AS, Kristiansand
 Nor Element AS, Mandal
 Nor Element AS, Marnardal
 Norcem AS
 Nordland Betongelement AS
 Objective Technology AS
 Olav Duun videregående skole
 Opplandske Betongindustri AS
 Overhalla Betongbygg AS
 Peikko Norge AS
 Prefabdesign AS
 Prefabkonsult AS
 Pretec AS
 Redaktionsbüro BFT
 Ryfoss Betong AS
 SB Produksjon AS
 Skako Norge AS
 Sotra Cementvarefabrikk AS
 Spenncon AS Avd Hovedkontor
 Spenncon AS Avd Montasje
 Bergen
 Spenncon AS Avd Montasje
 Hjørungavåg
 Spenncon AS Avd Montasje
 Hønefoss
 Spenncon AS Avd Montasje
 Sandnes
 Spenncon AS Avd Montasje
 Trondheim
 Spenncon AS Avd Prod Trond-
 heim
 Spenncon AS Avd Produksjon
 Bergen
 Spenncon AS Avd Produksjon
 Hamar
 Spenncon AS Avd Produksjon
 Hjørungavåg
 Spenncon AS Avd Produksjon
 Hønefoss
 Spenncon AS Avd Produksjon
 Verdal
 Spenncon AS Avd Sandnes
 Spenncon AS Avd. Skurve
 StruSoft AB
 Stryn Betongelement AS
 SurfaProduct Scandinavia
 Systemblokk AS
 Trønder-sveis AS
 TT Stålmontasje AS
 Vartdal Plastindustri AS
 Visti AS
 Voss Cementvarefabrikk AS
 Weber Norge AS
 Ølen Betong AS avd Sandeid
 AAK Safety AS



www.betongelement.no